

A blurred, high-angle photograph of a modern office hallway. In the foreground, a woman in a grey business suit is walking away from the camera, carrying a bag. In the background, a man in a dark suit is walking towards the camera, also carrying a bag. The hallway has a polished floor that reflects the lights and people. The overall color palette is cool, with blues and greys.

Česká asociace pojišťoven

Výroční zpráva | 2003

Úvodní slovo



Česká asociace pojišťoven

K činnosti ČAP v roce 2003	19
Organizační schéma	23
Představitelé	24
Sekretariát a sekce	25
Nabídka pojistných produktů 2004	26
Členové	28



Pojišřovnictví v České republice

Vývoj národního hospodářství	5
Vývoj českého pojišřovnictví v roce 2003	6
Pojistný trh v roce 2003	13

Česká asociace pojišťoven

Žít odpovědně – s pojištěním



Statistická část

Pojistný trh České republiky celkem
Výsledky členů ČAP

| 36
| 37



Úvodní slovo | prezident asociace Ing. Ladislav Bartoniček

Rok 2003 byl posledním rokem před přistoupením České republiky k Evropské unii (EU). Pro české pojišťovnictví to znamenalo završit proces harmonizace českého pojistného práva s legislativou EU; pro Českou asociaci pojišťoven pak uplynulý rok přinesl potřebu zaměřit se na připomínkování návrhů nových právních předpisů a prosazování potřebných pozměňovacích návrhů, které směřovaly ke zvýšení kvality právní úpravy na základě adekvátní implementace příslušných směrnic při respektování charakteru i stupně rozvoje českého pojistného trhu. Koncem ledna 2004 prezident České republiky podepsal příslušné zákony – zákon o pojistné smlouvě, zákon o pojišťovacích zprostředkovatelích a samostatných likvidátorech pojistných událostí, novelu zákona o pojišťovnictví a novelu zákona o pojištění odpovědnosti z provozu vozidla.

Asociace přijetí nových zákonů plně podporovala. Jsme si plně vědomi, že tyto zákony nově, lépe a přesněji definují práva, povinnosti a vztahy subjektů působících na pojistném trhu nebo subjektů, které trh regulují či dozorují, tedy spotřebitelů, pojišťoven i státu. Nová legislativa zahrnuje principy fungování jednotného trhu členských států EU a otevírá na něm prostor k působení pro pojišťovny i pojišťovací zprostředkovatele. Znamená rovněž výrazný posun ve prospěch ochrany spotřebitele, mimo jiné i rozšířením pravomocí a spektra činnosti státního dozoru nad pojišťovnictvím. Na druhé straně nelze opomíjet i jisté nebezpečí „preregulace“. Signály v tomto směru plynou jak z legislativního procesu v letech 2003 a 2004, tak z připravované evropské legislativy.

Jsem rád, že asociace splnila svoji úlohu při tvorbě nových právních předpisů. Je však nutno dodat, že jejich aplikace v praxi bude náročná a také nákladná. Ani při zmíněné aplikaci nemůže asociace chybět. Pokud jde o dopady plynoucí ze zapojení českého pojištního trhu do jednotného evropského pojištního trhu, neočekáváme převratné změny, protože prodej pojištění je především lokální obchod. Zcela jistě ale vzroste konkurence, například v segmentu pojištění průmyslu a podnikatelů.

Dalším klíčovým úkolem ČAP v roce 2003 bylo pokročit v řešení problematiky povodní. Pro české pojišťovny byly povodně v srpnu 2002 zatěžkávací zkouškou, kterou zvládly, a to i díky kvalitnímu zajištění. Ekonomické ztráty v České republice z těchto povodní činily zhruba 73 mld. Kč a pojištěné škody se nyní odhadují na 34,7 mld. Kč. Skutečnost, že tuzemské pojišťovny po událostech roku 2002 uhradily polovinu z celkových ekonomických škod, je věc ve světě nevídaná a prozatím zcela nedocenená. K 30. 6. 2004 pojišťovny vyplatily na pojistných plněních téměř 33 mld. Kč s tím, že šetření některých složitých případů ještě pokračovalo. Vnější vlivy – zejména změna politiky zajišťoven – si vynutily změny v pojišťování majetku. K lepšímu oceňování rizika povodně zajistila ČAP pro vybrané členské pojišťovny potřebné produkty, zvláště pak systém rizikových území záplav, který technologicky představuje evropskou špičku. Je nutno dodat, že kromě obstarání vhodných softwarových řešení na platformě geografického informačního systému byly rozvinuty práce i na přípravě koncepce budoucího pojišťování živelních událostí v České republice.

Rok 2003 lze zařadit mezi úspěšné roky, pokud jde o vývoj pojištního trhu. Celkové předepsané pojistné se v České republice zvýšilo o 16,5 % a činilo 105,9 mld. Kč, čímž byla poprvé překonána hranice 100 mld. Kč. Předepsané pojistné u životního pojištění se zvýšilo o 20,2 % a u neživotního pojištění o 14,2 %. Díky tomuto rozdílnému růstu vzrostl podíl životního pojištění na celkovém předepsaném pojistném na 38,8 %. Předpokládám, že i s ohledem na tlaky v 1. pilíři důchodového systému se bude zájem občanů České republiky o životní pojištění dále zvyšovat. V souvislosti s výše uvedenými trendy dosáhl podíl předepsaného pojistného na hrubém domácím produktu (v běžných cenách) 4,2 %.

Tímto výčtem převážně pozitiv nechci učinit dojem, že vývoj v roce 2003 byl bez problémů. Budeme například detailně analyzovat, proč u některých typů pojištění došlo ke stagnaci či dokonce poklesu. Je třeba rovněž zmínit, že některé pojišťovny nenaplnily své podnikatelské cíle a rozhodly se trh opustit. Nicméně pojištníctví jako celek splnilo svoji úlohu a zachovalo si vysokou dynamiku růstu i globální finanční stabilitu. To jsou dobré základy pro působení českých pojišťoven v rámci EU.

Dovolte mi, abych závěrem poděkoval klientům našich členských pojišťoven za důvěru, kterou jim v roce 2003 věnovali. V pojišťovnách i v asociaci budeme usilovat o to, abychom si ji udrželi i v nových podmínkách, daných členstvím České republiky v Evropské unii.



Ing. Ladislav Bartoniček
prezident



Vývoj národního hospodářství

Po mírném zpomalení ekonomického růstu v České republice v roce 2002 se hrubý domácí produkt (HDP) zvýšil v roce 2003 o 3,1 %. Tento výsledek je nejlepší za poslední tři roky. Byl podpořen zvláště růstem tržeb v průmyslu o 5,8 % a ve stavebnictví o 11,2 %. Spotřeba domácností vzrostla o 4,9 %. Průměrné reálné mzdy se zvýšily o 6,7 %.

Ekonomický vývoj v roce 2003 probíhal v podstatě při stagnaci cen. Míra inflace, která vyjadřuje procentní změnu průměrné cenové hladiny za dvanáct měsíců roku proti průměrné cenové hladině dvanácti měsíců předchozího roku, činila 0,1 %. Koruna v roce 2003 mírně ztratila vůči EUR a výrazněji posílila vůči USD. Míra registrované nezaměstnanosti představovala ke konci roku 2003 téměř 10 %.

Základní problémy ekonomického vývoje v roce 2003 se koncentrovaly do vnější a vnitřní nerovnováhy. Vývoz zboží a služeb se zvýšil o 5,9 %, kdežto dovoz o 7,9 %. Pasivní saldo obchodní bilance se odrazilo v pasivním saldu běžného účtu platební bilance ve výši 157,2 mld. Kč. Pokračoval však příliv přímého zahraničního kapitálu, takže finanční účet platební bilance představoval zhruba 164 mld. Kč.

Záporné saldo státního rozpočtu činilo 109,1 mld. Kč ve srovnání s 45,7 mld. Kč v roce 2002. Jeho podíl na HDP v roce 2003 dosáhl 4,3 %, což znamená poprvé překročení tzv. maastrichtské hranice. Státní dluh dosáhl ke konci roku 2003 výše 493,2 mld. Kč.

Deficity státního (veřejných) rozpočtů a zejména jejich výhled vedly vládu České republiky k tomu, že zahájila reformu veřejných financí, zaměřenou hlavně na restriktivní výdajů, zčásti i na zvýšení příjmů, která měla být doprovázena i reformou důchodového systému a (veřejného) zdravotního pojištění. Záměry vlády se promítly především do novel daňových zákonů, ale v oblasti dvou naznačených reforem nedošlo v roce 2003 k průlomům.

Lze shrnout, že vnější ekonomické prostředí pro vývoj pojišťovnictví bylo v roce 2003 relativně příznivé, určitě příznivější než v roce 2002.

Vybrané makroekonomické ukazatele (%)

	2001	2002	2003
HDP – meziroční změny (stálé ceny)	2,6	1,5	3,1
Průmysl – tržby (stálé ceny)	6,0	2,7	5,8
Meziroční míra inflace	4,7	1,8	0,1
Míra registrované nezaměstnanosti	8,5	9,2	9,9
Saldo státního rozpočtu k HDP (běžné ceny)	-2,9	-1,9	-4,3
Běžný účet platební bilance k HDP (běžné ceny)	-5,4	-5,6	-6,2

Pramen: Český statistický úřad, Praha, červen 2004 (www.czso.cz)

Vývoj českého pojišřovnictví v roce 2003

Jak již bylo zmíněno, rok 2003 byl posledním rokem před přistoupením České republiky k EU, a tedy ve znamení vrcholícího procesu harmonizace českého pojistného práva s legislativou EU k pojišřovnictví. V této části výroční zprávy je proto věnována pozornost zejména nově přijaté legislativě v České republice, subjektům provozujícím pojišřovací činnost na základě povolení Ministerstva financí a je zhodnoceno vřchozí postavení českého pojišřovnictví před zapojením do jednotného pojistného trhu členských států EU.

Nové právní předpisy k pojišření a pojišřovnictví

Zákon ř. 37/2004 Sb.

Ve Sbírce zákonů byl v únoru 2004 vydán zákon ř. 37/2004 Sb., o pojistné smlouvě a o změně souvisejících zákonů (zákon o pojistné smlouvě). Tím byl završen dlouhodobý proces hledání optimálního začlenění úpravy pojistné smlouvy do českého právního řádu. Zákon nabývá účinnosti dnem 1. 1. 2005, s výjimkou vybraných ustanovení, která nabyla účinnost již 1. 5. 2004 tak, aby bylo zajišřeno bezporuchové fungování jednotného trhu členských států EU.

V zákoně je například definována celá řada pojmů, včetně mnoha nových, upraven vznik a zánik pojišření, nový institut, kterým je přerušení pojišření apod. Značný praktický dopad má členění pojišření na škodová a obnosová, zvláštní úprava pojišření majetku ři pojišření osob s dalším vnitřním členěním. Zákon stanovuje rovněž informační povinnosti pojistitelů a některé jeho části mají harmonizační charakter, pokud jde například o právní úpravu soupojišření a vybraných pojišření (pojišření úvěru, pojišření záruky, pojišření právní ochrany apod.).

Zákon ř. 38/2004 Sb.

Dalším novým zákonem je zákon ř. 38/2004 Sb., o pojišřovacích zprostředkovatelích a samostatných likvidátorech pojistných událostí a o změně živnostenského zákona (zákon o pojišřovacích zprostředkovatelích a likvidátorech pojistných událostí). Tento zákon je v souladu se Směrnici 2002/92/ES Evropského parlamentu a Rady ze dne 9. 12. 2002 o zprostředkovaní pojišření, jejímž cílem je zabezpečit „evropský pas“ ři pro pojišřovací zprostředkovatele na základě vymezených podmínek pro výkon této činnosti a zajistit nezbytnou ochranu spotřebitele.

Vřše uvedený zákon upravuje podmínky podnikání pojišřovacích zprostředkovatelů a samostatných likvidátorů pojistných událostí, zřizuje jejich registr a upravuje výkon státního dozoru nad jejich činností. Zprostředkovatelskou činnost v pojišřovnictví může na území České republiky provozovat právnická nebo fyzická osoba jako:

- vázaný pojišřovací zprostředkovatel,
- podřízený pojišřovací zprostředkovatel,
- pojišřovací agent,
- pojišřovací makléř, nebo
- pojišřovací zprostředkovatel, jehož domovským členským státem není Česká republika.

Tento zákon nabývá účinnost dnem 1. 1. 2005. Vyhláška, kterou se provádí některá ustanovení předmětného zákona, má být vydána ve Sbírce zákonů v říjnu – listopadu 2004 s účinností též od 1. 1. 2005.

Zákon ř. 39/2004 Sb.

Pro zapojení České republiky do jednotného pojistného trhu členských států EU bylo nezbytné provést též novelizaci zákona o pojišřovnictví. Stalo se tak zákonem ř. 39/2004 Sb., kterým se mění zákon ř. 363/1999 Sb., o pojišřovnictví a o změně některých souvisejících zákonů (zákon o pojišřovnictví), ve znění pozdějších předpisů, a některé další zákony. Jsou jím transponována zvlášře ustanovení tzv. třetí generace směrnice ES, týkajících se životního ři neživotního pojišření.

Zákon definuje celou řadu pojmů ři případy a subjekty, na něž se nevztahuje, upravuje provozování činnosti pojišřovnou z jiného členského státu (svoboda zakládání, svoboda dočasného poskytování služeb) a z třetího státu, vymezuje působnost Ministerstva financí (resp. státního dozoru), zavádí povinnost pojišřovny mít vnitřní kontrolní systém, definuje nové povinnosti pojišřovny při změnách v její činnosti, upravuje mlčenlivost, zavádí pojem důvěryhodnost apod. Zákonem se upoušřtí od schvalování pojistných podmínek, ale pojišřovna je musí na písemné vřžádání předložit ministerstvu ke kontrole jejich souladu s právními předpisy. Dopřlňují se, rozšřřují nebo mění také ustanovení týkající se

ekonomiky pojišťoven a ekonomiky pojištění. Je zvýšena například minimální výše kapitálu pro pojišťovny, jež budou poprvé žádat o povolení provozování pojišťovací činnosti. K úpravám dochází rovněž u technických rezerv. U životního pojištění se rezervy rozšiřují o rezervu na splnění závazků z použité technické úrokové míry a rezervu pojistného neživotních pojištění. K podstatné změně přijetím novely dochází u vyrovnávací rezervy, skladby finančního umístění, limitů stanovených pro garanční fond a u solventnosti.

Zákon č. 39/2004 Sb. nabyl účinnosti dnem 1. 4. 2004 s řadou výjimek. Nejpodstatnější výjimka se týká vybraných ustanovení části první, která nabyla účinnost dnem vstupu smlouvy o přistoupení ČR k EU v platnost.

Vyhláška č. 303/2004 Sb.

Vyhláškou č. 303/2004 Sb. ze dne 6. 5. 2004, kterou se provádí některá ustanovení zákona o pojišťovnictví, se upravuje hlavně postup stanovení výše vyrovnávací rezervy, maximální hranice výše technické úrokové míry, limity pro jednotlivé položky skladby finančního umístění pojišťovny nebo zajišťovny, položky vlastních zdrojů, které tvoří garanční fond, a způsob vykazování solventnosti.

Zákon č. 47/2004 Sb.

Posledním z „balíčku“ pojišťovacích zákonů je zákon č. 47/2004 Sb., kterým se mění zákon č. 168/1999 Sb., o pojištění odpovědnosti za škodu způsobenou provozem vozidla a o změně některých souvisejících zákonů (zákon o pojištění odpovědnosti z provozu vozidla), ve znění pozdějších předpisů, zákon č. 586/1992 Sb., o daních z příjmů, ve znění pozdějších předpisů, zákon č. 200/1990 Sb., o přestupcích, ve znění pozdějších předpisů, a zákon č. 40/1964 Sb., občanský zákoník, ve znění pozdějších předpisů.

Harmonizační charakter má i tato novela. Jedná se zejména o implementaci Směrnice Evropského parlamentu a Rady 2000/26/ES ze dne 16. 5. 2000 (tzv. čtvrtá motorová směrnice) o sblížení právních předpisů členských států týkajících se pojištění občanskoprávní odpovědnosti z provozu motorových vozidel a o změně směrnic 73/239/EHS a 88/357/EHS. Cílem této směrnice je především zajistit vyšší ochranu spotřebitele v celém Evropském hospodářském prostoru.

Novelou se zvyšují limity pojistného plnění (§ 3 odst. 4 písm. a) a b)) takto:

mil. Kč	zákon č. 168/1999 Sb.	novela
škody na zdraví nebo usmrcením (na každého zraněného nebo usmrceného)	18	35
škody na věci (bez ohledu na počet poškozených)	5	18

Pojistné smlouvy s nižšími limity musí být nejpozději do 30. 4. 2005 upraveny na nové minimální limity. Ze zákona vyplývá pojišťovnám celá řada jiných povinností: musí ustanovit škodní zástupce v každém členském státě Evropského hospodářského prostoru, stanovit pojistné tak, aby zabezpečily trvalou splnitelnost závazků apod. Zákon vymezuje celou řadu nových povinností České kanceláři pojistitelů. Kancelář je například povinna vytvořit informační středisko do 3 měsíců ode dne vstupu Smlouvy o přistoupení ČR k EU v platnost tak, aby mohla poškozenému poskytnout potřebné informace k uplatnění nároku na pojistné plnění.

Tento zákon nabyl účinnosti dnem 1. května 2004.

Vyhláška č. 309/2004 Sb.

Vyhláškou č. 309/2004 Sb. ze dne 12. 5. 2004, kterou se mění vyhláška č. 205/1999 Sb., kterou se provádí zákon č. 168/1999 Sb., o pojištění odpovědnosti za škodu způsobenou provozem vozidla a o změně některých souvisejících zákonů (zákon o pojištění odpovědnosti z provozu vozidla), ve znění vyhlášky č. 429/2002 Sb., se upravují například náležitosti dokladu o hraničním pojištění a obsah potvrzení o době trvání pojištění odpovědnosti a škodném průběhu zaniklého pojištění.

V roce 2003 nabyly účinnosti i další právní předpisy, které se dotýkají pojišťovnictví, jako například:

- vyhláška č. 502/2002 Sb., kterou se provádějí některá ustanovení zákona č. 563/1991 Sb., o účetnictví, ve znění pozdějších předpisů, pro účetní jednotky, které jsou pojišťovnami,
- vyhláška č. 540/2002 Sb., kterou se provádějí některá ustanovení zákona č. 151/1997 Sb., o oceňování majetku a o změně některých zákonů (zákon o oceňování majetku),
- vyhláška č. 31/2003 Sb., o povolení obecné výjimky ze zákazu dohod narušujících soutěž podle § 3 odst. 1 zákona č. 143/2001 Sb., o ochraně hospodářské soutěže, pro určité druhy vertikálních dohod o distribuci a servisu motorových vozidel (byla upravena ještě v roce 2003 vyhláškou č. 245/2003 Sb.),
- zákon č. 88/2003 Sb., kterým se mění zákon č. 513/1991 Sb., obchodní zákoník (a další zákony),
- zákon č. 130/2003 Sb., kterým se mění zákon č. 123/2000 Sb., o zdravotnických prostředcích a o změně některých souvisejících zákonů, a některé další zákony,
- zákon č. 244/2003 Sb., kterým se mění zákon č. 360/1992 Sb., o výkonu povolání autorizovaných architektů a o výkonu povolání autorizovaných inženýrů a techniků činných ve výstavbě, ve znění pozdějších předpisů, a zákon č. 455/1991 Sb., o živnostenském podnikání (živnostenský zákon), ve znění pozdějších předpisů,
- pod č. 269/2003 Sb., bylo vyhlášeno úplné znění zákona č. 79/1997 Sb., o léčivech a o změnách a doplnění některých souvisejících zákonů,
- zákon č. 276/2003 Sb., o Antarktidě a o změně některých souvisejících zákonů,
- vyhláška č. 290/2003 Sb., o veterinárních přípravcích a veterinárních technických prostředcích,
- vyhláška č. 294/2003 Sb., kterou se mění vyhláška č. 75/2000 Sb., kterou se provádí zákon č. 363/1999 Sb., o pojišťovnictví a o změně některých souvisejících zákonů (zákon o pojišťovnictví).

Pojišťovny v České republice

K 31. 12. 2002 provozovalo pojišťovací činnost na území ČR na základě povolení Ministerstva financí celkem 42 pojišťoven.

V roce 2003 nastaly následující změny:

- povolení byla odejmuta třem pojišťovnám (CERTUSIA, pojišťovna a.s., Pardubická pojišťovna, a.s., a Zürich Pojišťovna, organizační složka)
- povolení získaly tři subjekty – HDI Industrie Versicherung AG, organizační složka, Pojišťovna VZP, a.s., a Nederlandsche Credietverzekering Maatschappij N.V. – organizační složka (později přejmenovaná na Atradius Credit Insurance N.V., organizační složka).

Počet pojišťoven k 31. 12. 2003 tak činil 42. Mezi ně není zahrnuta Česká kancelář pojistitelů, která byla zřízena zákonem č. 168/1999 Sb., o pojištění odpovědnosti z provozu vozidla, ve znění pozdějších předpisů.

Počet pojišťoven podle druhu provozované činnosti

	1993	1994	1995	1996	1997	1998	1999	2000	2001	2002	2003
POČET POJIŠŤOVEN CELKEM	20	27	35	35	40	41	42	41	43	42	42
z toho: životních	5	4	5	2	4	5	3	3	3	3	3
neživotních	7	10	15	14	18	19	21	20	23	22	23
se smíšenou činností	8	13	15	19	18	17	18	18	17	17	16

Pramen: Ministerstvo financí, červen 2004

Pokud jde o rok 2003, tak 23 pojišťoven lze označit jako neživotní, to znamená, že provozovaly jedno nebo více pojistných odvětví neživotního pojištění, a 3 jako čistě životní pojišťovny. 16 pojišťoven bylo se smíšenou účastí, tj. provozovaly souběžně jedno nebo více odvětví životního pojištění a jedno nebo více odvětví neživotního pojištění.

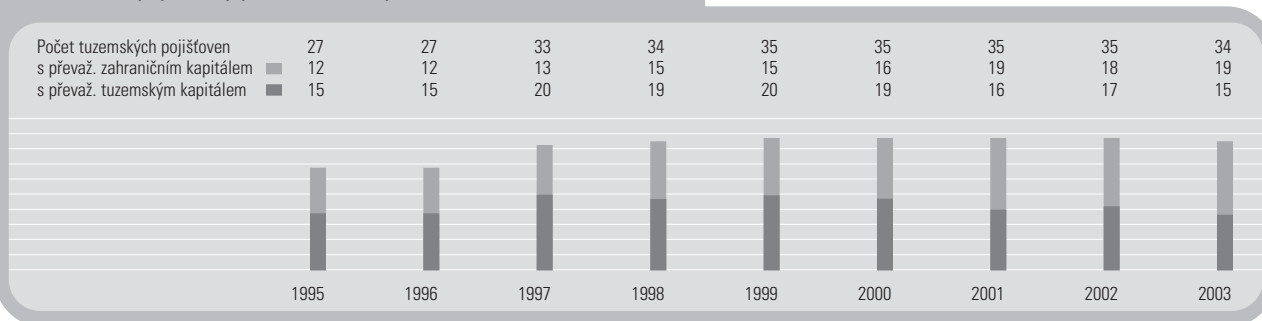
Počet pojišťoven – tuzemských a zahraničních

	1995	1996	1997	1998	1999	2000	2001	2002	2003
POJIŠŤOVNY CELKEM	35	35	40	41	42	41	43	42	42
Tuzemské pojišťovny	27	27	33	34	35	35	35	35	34
z toho: s převažujícím zahraničním kapitálem	12	12	13	15	15	16	19	18	19
s převažujícím tuzemským kapitálem	15	15	20	19	20	19	16	17	15
Organizační složky zahraničních pojišťoven	8	8	7	7	7	6	8	7	8

Pramen: Ministerstvo financí, červen 2004

Z uvedených 42 pojišťoven působících na území České republiky v roce 2003 lze 34 charakterizovat jako tuzemské a 8 jako zahraniční (organizační složky pojišťoven se sídlem v zahraničí). V uvedeném počtu tuzemských pojišťoven bylo 32 akciových společností, 1 družstvo a jedna právnická osoba zřízená podle zvláštního zákona (Všeobecná zdravotní pojišťovna České republiky, která měla povolení k provozování soukromého zdravotního pojištění). V roce 2003 se snížil počet tuzemských pojišťoven s převažujícím tuzemským kapitálem na 15.

Tuzemské pojišťovny podle druhu kapitálu



V roce 2003 došlo k dalšímu zkvalitnění pojistné ochrany, a to jak inovacemi stávajících pojistných produktů, tak zaváděním nových pojistných produktů. Celkově bylo nabízeno zhruba 250 pojištění, resp. pojišťovaných nebezpečí. Bližší informace o nabídce pojistných produktů naleznete na stranách 26 a 27 této výroční zprávy. Klienti tak již měli dostatečnou možnost výběru, pokud jde o volbu pojišťovny i produktu. Problémem na straně klientů nadále zůstává nízká znalost pojistné smlouvy (pojistných podmínek), kterou uzavřeli s pojišťovnou. To potvrdil i výzkum trhu se zaměřením na majetková pojištění a povodně zadaný ČAP a realizovaný v květnu 2003.

Tento výzkum přinesl i zjištění, že oproti vývoji po povodních 1997 nastal po povodních 2002 růst zájmu o majetková pojištění. Novou pojistnou smlouvu si totiž sjednala čtvrtina poškozených domácností, které dosud nebyly pojištěny. 84 % z těch respondentů, kteří měli pojistnou událost z titulu povodní, bylo spokojeno s jednáním zástupců pojišťovny.

České pojišťovnictví v evropském kontextu

Tím, že rok 2003 byl posledním rokem před přistoupením ČR k EU, je na místě si položit otázku, jaká je výchozí pozice českého pojišťovnictví ve srovnání s členskými státy EU (15) nebo i přístupujícími zeměmi.

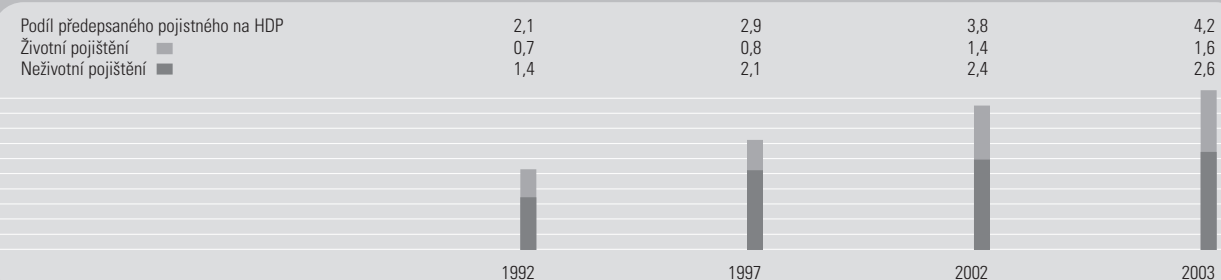
České pojišťovnictví v roce 2003 znovu posílilo svoji pozici v národním hospodářství. Celková pojištěnost, měřená podílem předepsaného pojistného na hrubém domácím produktu (HDP) v běžných cenách, vzrostla z 3,8 na 4,2 %.

Celková pojištěnost v České republice (%)

	1992	1997	2002	2003
Podíl předepsaného pojistného na HDP	2,1	2,9	3,8	4,2
Životní pojištění	0,7	0,8	1,4	1,6
Neživotní pojištění	1,4	2,1	2,4	2,6

Pramen: Český statistický úřad, červen 2004; ČAP; Ministerstvo financí

Celková pojištěnost v České republice (%)



Pramen: Český statistický úřad, červen 2004; ČAP; Ministerstvo financí

V této souvislosti je nutno podotknout, že vývoj výše uvedeného ukazatele doznává změn v závislosti na úpravách HDP průběžně prováděných Českým statistickým úřadem. Nicméně lze tvrdit, že celková pojištěnost se v České republice rok od roku zvyšuje. Oproti členským státům EU (15) existuje nadále značný odstup, protože u nich hodnota tohoto ukazatele dosáhla v roce 2002 8,7 %.

Podíl pojistného na hrubém domácím produktu (%)

	1992	2002
EU (15)	6,2	8,7
Kypr	3,2	5,1
ČR	2,6	4,0
Estonsko	–	2,0
Maďarsko	2,0	3,0
Litva	–	1,0
Lotyšsko	–	2,0
Malta	3,2	5,8
Polsko	1,8	3,1
Slovinsko	3,2	5,1
Slovensko	1,9	3,3

Pramen: Comité Européen des Assurees (CEA), European Insurance in Figures, červen 2004
Poznámka: údaj za ČR podle stavu k 31. 5. 2003

Odstup ČR od členských států EU (15) je ovlivněn především tím, že předepsané pojistné u životního pojištění se podílelo na hrubém domácím produktu v roce 2002 v ČR 1,5 %, kdežto v EU (15) 5,4 %. V neživotním pojištění není rozdíl výrazný (2,5 % oproti 3,3 %). Z přístupujících zemí (od 1. 5. 2004 nových členských států EU) měla v roce 2002 celkovou pojistěnost vyšší než ČR pouze Malta, Kypr a Slovinsko.

Pokud jde o pojistné na jednoho obyvatele, jsou zatím rozdíly mezi EU (15) a ČR markantní. V roce 2002 to bylo v ČR 283 EUR, zatímco v EU (15) 2 110 EUR, tj. poměr 1 : 7,5. Některé propočty ukazují, že při aplikaci parity kupní síly by tento poměr činil zhruba 1 : 4.

Výše uvedená srovnání opravňují k tvrzení, že české pojištnictví se postupně přibližuje úrovni členských států EU (15). Rozdíly jsou však strukturálního charakteru, a jejich stírání bude proto dlouhodobým procesem, podmíněným pozitivním ekonomickým vývojem v ČR, realizací důchodové reformy včetně doplňkových systémů, zvyšováním životní úrovně apod.

Regulatorní rámec evropského pojištnictví

Pojištnictví je regulovaný obor a rozhodující část evropské legislativy k pojištnictví se tvoří v Bruselu. Z této teze plyne, že je třeba nejen tento proces sledovat, ale také ho po přistoupení ČR k EU podle možností ovlivňovat.

Co přinesl rok 2003 z pohledu pojištnictví?

Poznání

Přinesl poznání, že pojištnictví v EU bylo v posledních letech zatíženo celou řadou regulatorních opatření a že je třeba přehodnotit dosažení a upřesnit další postup.

Postoj evropského pojištnictví reprezentovaného CEA lze shrnout takto:

- je nezbytné legislativní moratorium; prioritami se musí stát racionalizace a zjednodušení legislativy a účinná a homogenní implementace,
- budoucí legislativa musí být vždy odůvodněna analýzou přínosů a nákladů,
- musí být zohledněna specifika pojištění. Například lze odůvodněně předpokládat, že výrazně neporoste zájem o přeshraniční nákup pojištění.

Nové regulatorní prostředí

Přinesl nové regulatorní prostředí, dané jak změnou regulatorních postupů, tak vytvořením nových výborů. Přikročilo se k uplatňování čtyřúrovňové Lamfalussyho procedury, která spočívá v tom, že instituce EU navrhnou hlavní principy legislativy k finančním službám včetně pojištnictví, zatímco odbornější technické otázky jsou projednávány ve specializovaných sektorových výborech.

Úroveň 1: rámcový návrh směrnice nebo nařízení zpracovaný příslušnou institucí EU;

Úroveň 2: rozpracování technických implementačních opatření na zasedání regulátorů, resp. nového Evropského výboru pro pojištnictví a zaměstnanecké penzijní systémy (European Insurance and Occupational Pensions Committee – EIOPC), po konzultaci s výborem uvedeným v úrovni 3;

Úroveň 3: Výbor evropských orgánů dozoru v pojištnictví a zaměstnaneckých penzijních systémech (Committee of European Insurance and Occupational Pensions Supervisors – CEIOPS) zpracovává výkladová doporučení a instrukce za účelem zajistit odpovídající implementaci a aplikaci;

Úroveň 4: Implementace v členských státech EU a dohled Komise nad kompatibilitou.

Nové právní akty EU k pojišťovnictví

Přinesl nové právní akty EU k pojišťovnictví a posun při přípravě a projednávání dalších návrhů, z nichž některé byly schváleny v 1. pololetí 2004. Je nutno upozornit zvláště na:

- přijetí Směrnice 2003/41/ES Evropského parlamentu a Rady ze dne 3. června 2003 o činnostech a dozoru institucí poskytujících zaměstnanecké penze
(Directive 2003/41/EC of the European Parliament and Council of 3 June 2003 on the activities and supervision of institutions for occupational retirement provision),
- návrh Směrnice o rovném přístupu mužů a žen ke zboží a službám a jejich nabídce – prezentován Komisí dne 5. 11. 2003
(Proposal for a Council Directive implementing the principle of equal treatment between women and men in the access to and supply of goods and services),
- přijetí Směrnice 2004/35/ES Evropského parlamentu a Rady ze dne 21. dubna 2004 o odpovědnosti za škody s ohledem na prevenci a odstranění škod na životním prostředí
(Directive 2004/35/EC of the European Parliament and Council of 21 April 2004 on environmental liability with regard to the prevention and remedying of environmental damage),
- Nařízení stanovující hygienické požadavky na krmiva – duben 2004
(Regulation laying down feed hygiene requirements).

Značná pozornost byla CEA v průběhu roku 2003 věnována projednávání návrhu tzv. 5. motorové směrnice (5th motor directive), resp. směrnice o sblížení právních předpisů členských států týkajících se pojištění občanskoprávní odpovědnosti z provozu motorových vozidel, který Komise prezentovala v červnu 2002. První čtení proběhlo v Evropském parlamentu dne 22. 10. 2003 a politický kompromis byl v Radě dohodnut 26. 11. 2003. Druhé čtení v Evropském parlamentu má proběhnout ve 2. pololetí 2004.

Přístupy jednotlivých orgánů EU a CEA jsou zřetelné z níže uvedené tabulky:

Návrhy orgánů EU a CEA				
	Původní návrh Komise	EP (kompromis)	Rada (kompromis)	Cíl CEA
škoda na zdraví	1 mil. EUR na každého zraněného	5 mil. EUR na každého zraněného	buď 1 mil. EUR na každého zraněného nebo 5 mil. EUR na událost	1 mil. EUR na zraněného s celkovým limitem 5 mil. EUR na událost
škody na věci	0,5 mil. EUR na událost	2 mil. EUR na událost	1 mil. EUR na událost	0,5 mil. EUR na událost

Pramen: CEA

Pojistný trh v roce 2003

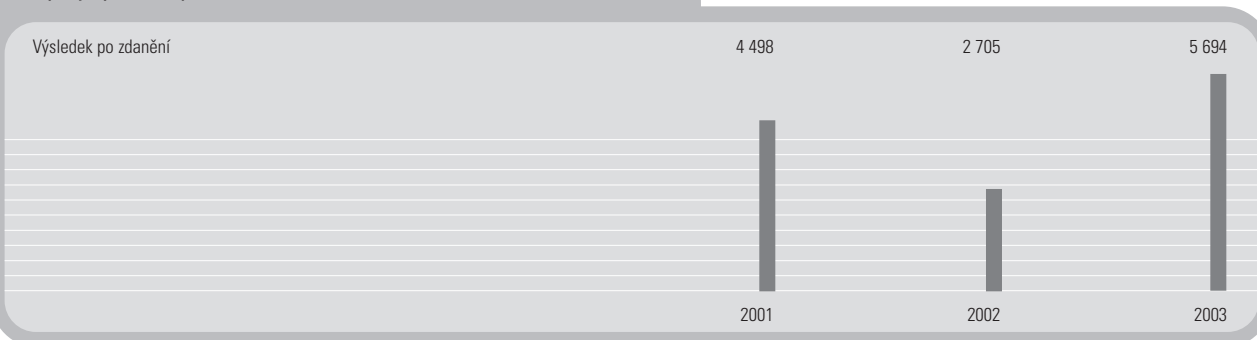
Pojistný trh České republiky celkem

Celkové předepsané pojistné v České republice (ČR) se zvýšilo v roce 2003 o 16,5 %. Toto tempo růstu bylo větší než u hrubého domácího produktu (HDP) v běžných cenách. De facto jde o reálné tempo růstu, neboť průměrná míra inflace byla téměř nulová. Agregovaný výsledek po zdanění dosáhl výše 5,7 mld. Kč a byl zhruba o 3,0 mld. Kč vyšší než v roce 2002.

Vývoj výnosů, nákladů a výsledku (mil. Kč)

	2001	2002	2003
Celkové výnosy	627 851	493 772	380 160
Celkové náklady	623 353	491 067	374 466
Výsledek po zdanění	4 498	2 705	5 694

Vývoj výsledku po zdanění (mil. Kč)



K výše uvedené tabulce je nutno dodat, že poměrně vysoká úroveň výnosů a nákladů v roce 2001 byla dána zejména metodikou účtování investičních operací pojišťoven. V roce 2002 a 2003 byly výsledné hodnoty těchto ukazatelů nižší než v roce 2001.

Vrátíme-li se k předepsanému pojistnému, jeho hodnota v roce 2003 činila 105,9 mld. Kč, z toho 41,1 mld. Kč, tj. 38,8 %, připadalo na životní pojištění a 64,8 mld. Kč, tj. 61,2 %, na neživotní pojištění. Přírůstek celkového předepsaného pojistného v roce 2003 představoval 16,5 %; u životního pojištění dosáhl 20,2 % a u neživotního pojištění 14,2 %.

Struktura pojistného trhu ČR

Pojištění	Předepsané pojistné (mil. Kč)		Podíl (%)	
	2002	2003	2002	2003
Životní pojištění celkem	34 208,7	41 128,8	37,6	38,8
Neživotní pojištění celkem	56 730,4	64 810,8	62,4	61,2
– úrazové pojištění	1 647,5	1 747,2	1,8	1,6
– pojištění budov a staveb obyvatel	2 089,8	2 320,7	2,3	2,2
– pojištění domácnosti	1 482,8	1 836,5	1,6	1,7
– pojištění odpovědnosti za škody obyvatel	446,1	495,0	0,5	0,5
– pojištění léčebných výloh v zahraničí	827,1	966,4	0,9	0,9
– pojištění průmyslu a podnikatelů celkem*	14 913,0	17 798,5	16,4	16,8
z toho: zemědělské pojištění	998,8	918,0	1,1	0,9
– havarijní pojištění vozidel celkem	11 990,7	13 533,5	13,2	12,8
– pojištění odpovědnosti z provozu vozidla	17 956,8	19 820,3	19,8	18,7
– zákonné pojištění odpovědnosti zaměstnavatele za škodu při pracovním úrazu nebo nemoci z povolání	4 067,3	4 297,0	4,5	4,1

* Nezahrnuje havarijní pojištění.

Při porovnání struktury pojistného trhu ČR v roce 2002 a 2003 lze dospět k těmto závěrům:

- podíl životního pojištění na celkovém předepsaném pojistném vzrostl v roce 2003 o 1,2 % na 38,8 % a adekvátně se snížil podíl neživotního pojištění,
- v rámci neživotního pojištění se v roce 2003 zvýšil podíl na celkovém předepsaném pojistném pojištění průmyslu a podnikatelů a pojištění domácnosti. U ostatních sledovaných pojištění byl podíl zhruba zachován nebo se snížil.

Pojistný trh podle údajů ČAP

Podíl ČAP na celkovém předepsaném pojistném v ČR v roce 2003 dosáhl 98,8 %. ČAP sestavuje na základě údajů od členských pojišťoven širší statistiku, která umožňuje podrobnější analýzu pojistného trhu. Závěry této analýzy lze považovat v zásadě za platné pro celý pojistný trh ČR. Celkové výnosy členů ČAP v roce 2003 činily 377 628,6 mil. Kč a náklady 371 887,3 mil. Kč. Z toho vyplývá výsledek po zdanění ve výši 5 741,3 mil. Kč.

Celkové předepsané pojistné členů ČAP se zvýšilo v roce 2003 o 18,3 % na 104,6 mld. Kč. Přírůstek předepsaného pojistného u životního pojištění dosáhl 20,4 % a u neživotního pojištění 16,9 %.

Základní kapitál pojišťoven ve výši 12,5 mld. Kč zůstal prakticky na stejné úrovni jako v roce 2002. Fondy pojišťoven však poklesly o 1,5 mld. Kč na 15,0 mld. Kč.

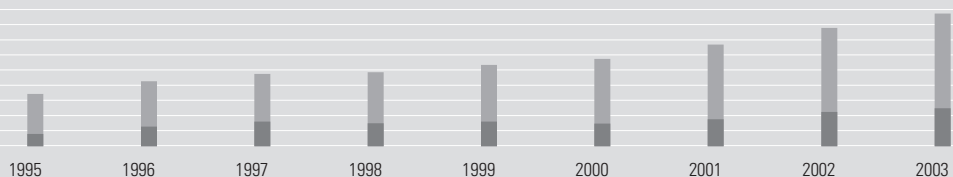
U technických rezerv životního pojištění nastal vzestup o 12,1 % na hodnotu 124,3 mld. Kč. Technické rezervy v neživotním pojištění vzrostly ze 46,6 mld. Kč v roce 2002 na 52,0 mld. Kč v roce 2003, tj. o 11,6 %. To znamená, že celkově bylo v technických rezervách akumulováno 176,3 mld. Kč. Za zmínku stojí, že v roce 1994 to bylo 63,4 mld. Kč.

Vývoj technických rezerv členů ČAP (mld. Kč)

	1995	1996	1997	1998	1999	2000	2001	2002	2003
CELKEM	72,4	85,2	96,9	98,3	109,7	117,1	135,0	157,5	176,3
Životní pojištění	55,0	57,7	63,8	67,9	76,7	86,3	97,8	110,9	124,3
Neživotní pojištění	17,4	27,5	33,1	30,4	33,0	30,8	37,2	46,6	52,0

Struktura technických rezerv členů ČAP (mld. Kč)

CELKEM	72,4	85,2	96,9	98,3	109,7	117,1	135,0	157,5	176,3
Životní pojištění	55,0	57,7	63,8	67,9	76,7	86,3	97,8	110,9	124,3
Neživotní pojištění	17,4	27,5	33,1	30,4	33,0	30,8	37,2	46,6	52,0



Pokud jde o počet zaměstnanců členských pojišťoven ČAP, tak ke konci roku 2003 činil 15 283, což je o 2,5 % více než v roce 2002. V obchodní službě jich působilo 5 084 a z nich 3 182 přímo sjednávalo pojištění. Pojišťovny vykázaly v roce 2003 celkem 43 234 spolupracujících partnerů – pojišťovacích zprostředkovatelů, a to jak fyzických, tak právnických osob. Tabulku A – ilustrující vývoj výše uvedených ukazatelů – naleznete ve statistické příloze této výroční zprávy.

Ze souhrnné rozvahy členů ČAP za rok 2003 (tabulka B) plyne, že celková aktiva dosáhla výše 258,9 mld. Kč a finanční umístění 215,8 mld. Kč.

Skladba finančního umístění

	Hodnota (mld. Kč)		Podíl (%)	
	2002	2003	2002	2003
FINANČNÍ UMÍSTĚNÍ CELKEM	194,4	215,8	100,0	100,0
Dluhopisy a ostatní cenné papíry s pevným výnosem	133,5	145,3	68,7	67,3
Depozita u finančních institucí	20,1	23,5	10,3	10,9
Pozemky a stavby (nemovitosti)	11,1	9,8	5,7	4,5
Podíly v ovládaných osobách	10,9	11,9	5,6	5,5
Ostatní	18,8	25,3	9,7	11,8

Porovnáme-li skladbu finančního umístění v roce 2002 a 2003, je možné učinit tyto závěry:

- v roce 2003 se snížil podíl dluhopisů a ostatních cenných papírů s pevným výnosem i pozemků a staveb na finančním umístění celkem
- a zvýšil se podíl depozit u bank a ostatních položek finančního umístění.

Výsledek technického účtu životního pojištění v roce 2003 činil 4,0 mld. Kč a účtu neživotního pojištění 4,1 mld. Kč. Oproti roku 2002 to znamená v obou případech výrazné zlepšení; u neživotního pojištění byl v roce 2002 výsledek záporný.

Tabulka C statistické přílohy poskytuje údaje o předepsaném pojistném v roce 2003, jež bylo dosaženo u jednotlivých pojistných odvětví nebo typů pojištění.

Nadprůměrně v rámci neživotního pojištění, tj. nad 16,9 %, se zvýšilo v roce 2003 (bez ohledu na podíl daného pojištění na celkovém předepsaném pojistném) předepsané pojistné zejména u:

- pojištění nemoci,
- pojištění majetku (z toho výrazně u pojištění požáru),
- pojištění odpovědnosti za škodu,
- pojištění různých finančních ztrát,
- pojištění osobám v nouzi během cestování nebo pobytu mimo místo trvalého bydliště.

Naopak podprůměrný růst, stagnace, nebo dokonce pokles předepsaného pojistného v rámci neživotního pojištění nastal například u:

- pojištění úrazu,
- havarijního pojištění – letadel, kolejových vozidel, námořních a říčních plavidel,
- pojištění odpovědnosti z provozu letadel,
- pojištění úvěrů,
- pojištění záruky (kauce).

Životní pojištění v roce 2003

	Index 2003/2002 (předepsané pojistné)	Kmen (mil. ks – k 31. 12.)
Pojištění pro případ dožití a pro případ smrti nebo dožití	125,0	3,2
Důchodové pojištění	118,6	0,8
Svatební pojištění nebo pojištění prostředků na výživu dětí	98,2	1,1
Pojištění pro případ smrti	142,6	0,9
Pojištění spojené s investičním fondem	155,5	0,4
Kapitalizace	64,6	0,3
Doplňková pojištění k životnímu pojištění	101,2	–
CELKEM	120,4	6,7

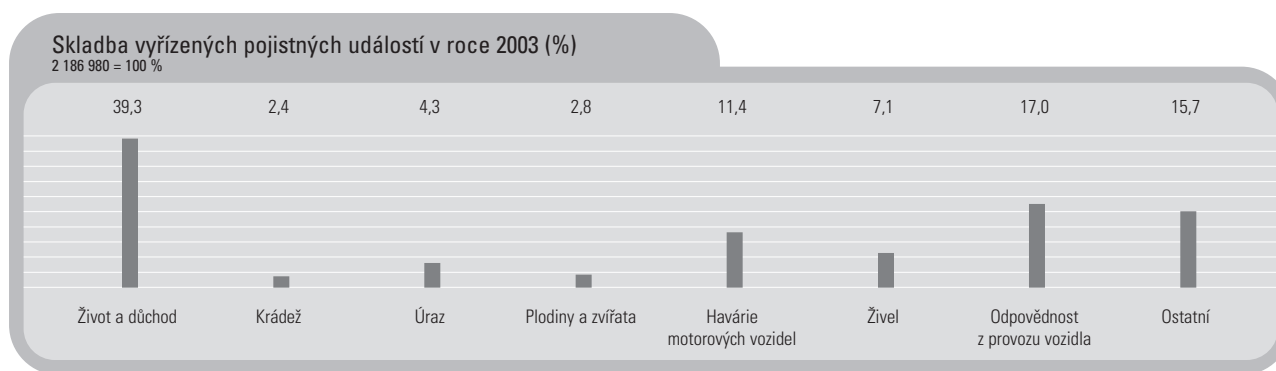
V rámci pojistných odvětví životního pojištění zaznamenalo v roce 2003 největší dynamiku růstu pojištění spojené s investičním fondem a pojištění pro případ smrti. Pokleslo předepsané pojistné u svatebního pojištění a u kapitalizace, u níž se jedná s největší pravděpodobností i o metodicko-statistický problém. V kmeni životního pojištění připadá téměř 60 %, tj. 4 mil. pojistných smluv, na pojištění pro případ dožití nebo pro případ smrti nebo dožití a důchodové pojištění. V tomto případě jde o pojistné produkty, které lze zařadit pod „soukromé životní pojištění“ (legislativní zkratka ze zákona o daních z příjmů), u něhož při splnění dalších zákonných podmínek vzniká nárok na daňové úlevy. Členské pojišťovny ČAP vydaly v roce 2003 celkem 2,7 mil. potvrzení o pojistném zaplaceném na soukromé životní pojištění.

Důvody nadprůměrného růstu předepsaného pojistného by bylo nutné zkoumat individuálně podle pojistných odvětví životního a neživotního pojištění (nebo podle typů pojištění). Obecně lze konstatovat, že může jít o zvýšený zájem o nové pojistné produkty, zájem o jednorázové placení (životní pojištění), o vliv legislativní úpravy, o nezbytné narovnání sazeb, o vazbu s jinými finančními produkty (hypotéky, stavební úvěry) apod.

Obchodní produkce dosáhla v roce 2003 výše 37,8 mld. Kč, což je o 15,9 % více než v předchozím roce. Zhruba 79 % se na ní podíleli pojišťovací zprostředkovatelé; 57 % připadalo na pojišťovací agenty a 22 % na pojišťovací makléře.

Vyřízené pojistné události

Celkově bylo v roce 2003 vyřízeno 2 186 980 pojistných událostí, tj. o 1,4 % více než v předchozím roce. Oproti rekordní úrovni v roce 2002, ovlivněné povodněmi, poklesl v roce 2003 počet pojistných událostí u pojištění pro případ živelních událostí. Za zmínku stojí především nárůst sledovaného ukazatele u havarijního pojištění vozidel a u krádeží.



Statistika 2003

Podrobný přehled o vývoji českého pojistného trhu lze získat ze statistické části této výroční zprávy. Údaje za rok 2002 jsou definitivní, údaje za rok 2003 se vztahují k 31. 5. 2004. Oproti předchozím výročním zprávám ČAP nejsou zařazeny makroekonomické údaje a statistiky se vztahem k pojištění (požárovost, zdravotnictví, kriminalita a dopravní nehodovost), neboť se výrazně zvýšila dostupnost příslušných údajů.

Shrnutí

Pojistný trh si v roce 2003 zachoval vysokou dynamiku růstu. Oproti předchozím letům se sblížilo tempo růstu životního a neživotního pojištění, i když si životní pojištění zachovalo určitý předstih. Základním motorem růstu předepsaného pojistného neživotního pojištění bylo především pojištění majetku, kde se projevila nezbytná reakce pojišťoven v oblasti sazeb na situaci vzniklou po povodních v srpnu 2002.

Vezmeme-li v úvahu výsledky u ostatních hlavních sledovaných ukazatelů a jejich srovnání s rokem 2002, lze konstatovat, že rok 2003 byl pro české pojišťovnictví v zásadě dobrým rokem. Stal se stabilní výchozí základnou pro působení českých pojišťoven na jednotném evropském pojistném trhu.



Česká asociace pojišťoven

K činnosti ČAP v roce 2003

Asociace vycházela při své činnosti v roce 2003 z plánu hlavních úkolů, který schválilo shromáždění členů dne 2. 4. 2003.

Zaměřila se především na plnění tzv. prioritních cílů, jež vyžadovaly koncentraci zdrojů a průběžnou koordinaci postupu. Mimořádná pozornost byla soustředěna na přípravu nové legislativy za účelem dovršení finální fáze procesu harmonizace českého pojistného práva s legislativou EU k pojišťovnictví před přistoupením ČR k EU a na řešení problematiky povodní s ohledem na rozsáhlé škody, jež způsobily povodně v srpnu 2002.

Prioritní cíle

Legislativa

Úkolem ČAP bylo prosazovat zájmy členů asociace v rámci legislativního procesu při projednávání návrhu:

- zákona o pojistné smlouvě,
- zákona o pojišťovacích zprostředkovatelích a samostatných likvidátorech pojistných událostí,
- novely zákona o pojišťovnictví a
- novely zákona o pojištění odpovědnosti z provozu vozidla.

K výše uvedeným návrhům byla průběžně připravována stanoviska a pozměňovací návrhy, které směřovaly k vyšší kvalitě právní úpravy. Podařilo se je uplatnit jak na zasedáních Legislativní rady vlády ČR v 1. čtvrtletí 2003, tak při projednávání v Poslanecké sněmovně Parlamentu ČR – v září v Rozpočtovém výboru a následně v říjnu – listopadu na schůzi Poslanecké sněmovny. Senát Parlamentu ČR schválil výše uvedené návrhy zákonů v prosinci 2003, s výjimkou návrhu novely zákona o pojištění odpovědnosti z provozu vozidla. Důvodem byly především pozměňovací návrhy k návrhu novely zákona o daních z příjmů, která byla součástí příslušného sněmovního tisku, zaměřené též na zdanění soukromého životního pojištění. V lednu 2004 pak Poslanecká sněmovna ČR schválila návrh novely předmětného zákona ve znění, jež postoupila Senátu. Koncem ledna 2004 prezident republiky podepsal všechny výše uvedené zákony.

Pro členskou pojišťovnu lze považovat z hlediska vymezených cílů za pozitivní, že:

- univerzální (kompozitní) pojišťovny mohou pokračovat v souběžném provozování životního a neživotního pojištění (§ 40 zákona č. 39/2004 Sb.),
- pojišťovací agent, který jedná jménem a na účet jedné pojišťovny, je oprávněn na základě smlouvy s pojišťovnou přijímat pojistné (§ 7 odst. 3 zákona č. 38/2004 Sb.),
- nebyla schválena povinnost pojišťoven platit příspěvek na hasičské záchranné sbory.

Při prosazování vlastních návrhů v rámci legislativního procesu se ČAP důsledně opírala o rozbor příslušných směrnic ES a podmínek existujících na českém pojistném trhu. Práce asociace byla oceněna, pokud jde o kvalitu stanovisek, na jednání Legislativní rady vlády ČR i na jednání Rozpočtového výboru Poslanecké sněmovny Parlamentu ČR.

Důchodový systém

Úkolem ČAP bylo usilovat o širší prosazení soukromého životního pojištění v důchodovém systému. Jeho plnění odvisí od přípravy reformy, která však v roce 2003 výrazněji nepokročila. ČAP zpracovávala připomínky k návrhům příslušných ministerstev, zapojila se do práce některých ministerských a jiných komisí k důchodové reformě, organizovala semináře a realizovala celou řadu PR aktivit.

Účetnictví a daně

V oblasti účetnictví se činnost ČAP v roce 2003 zaměřila na připomínkování návrhu prováděcí vyhlášky k novele zákona o účetnictví týkající se účetnictví pojišťoven, na posuzování návrhu Českých účetních standardů pro pojišťovny a na podporu práce zástupce ČAP v Komisi ministra financí pro otázky regulace a dalšího rozvoje účetnictví a auditu.

Od září 2003 se ČAP soustředila na problematiku daní z příjmů, resp. zdanění soukromého životního pojištění. V posledních novelách zákona o daních z příjmů, jež se vztahují na zdaňovací období 2004, se podařilo upravit tzv. výběry z vkladů, zamezit zdaňování pojistné události „smrt“ v rámci pojištění pro případ smrti nebo dožití a vyřešit i otázku vymezení zaplaceného pojistného, které musí pojišťovna uvádět na příslušném potvrzení.

Řešení problematiky povodní

ČAP v souladu s příslušným usnesením shromáždění členů a po dohodě se zainteresovanými členy ČAP zajistila v roce 2003 za účelem lepšího oceňování rizika povodně nákup:

- multilicence Geografického informačního systému (GIS) – zátopová území (nivy, resp. maximální hranice rozlivu),
- multilicence rizikových území záplav,
- mapových podkladů, číselníku objektů s čísly domovními a dodatečného softwaru k napojení zakoupených multilicencí na provozní systémy pojišťoven.

ČAP zajišťovala odbornou komunikaci s partnery – dodavateli softwaru a služeb, podílela se na přípravě smluv s partnery a po jejich uzavření sledovala jejich plnění. Výsledkem součinnosti společnosti MultiMedia Computer, Swiss Re a ČAP je produkt FRAT (Flood Risk Assessment Tool), v němž jsou zahrnuty rizikové zóny ČAP i Swiss Re. Výše uvedené produkty pokrývají 16 000 km vodních toků v ČR a umožňují nejen přesné oceňování rizika povodně, ale rovněž kontrolu akumulace. Patří k nejlepším technologiím pro risk management v dané oblasti v Evropě.

Evropská integrace

V oblasti evropské integrace se činnost orgánů ČAP zaměřila především na implementaci směrnic ES do návrhů nových právních předpisů k pojištění a pojišťovnictví. Byly využity i zkušenosti některých národních asociací pojišťoven. ČAP zorganizovala v Praze dvě schůzky zástupců asociací pojišťoven ze zemí střední a východní Evropy za účelem výměny poznatků právě z implementace právních aktů EU k pojišťovnictví.

Vzhledem k přistoupení ČR k EU dnem 1. května 2004 byl připraven první nástin zapojení ČAP do CEA po tomto datu.

V říjnu 2003 byl po více než dvouleté přípravě vydán Anglicko-český překladový slovník pojišťovnictví, který zpracoval kolektiv autorů z ČAP a který obsahuje více než 24 000 hesel.

Zábranná činnost

ČAP v roce 2003 napomáhala naplňování nové strategie rozvoje Certifikačního institutu ČAP, s.r.o. Odrazilo se to jak ve zlepšeném výsledku hospodaření tohoto institutu, tak v tom, že posílil své postavení v oblasti jeho působnosti. Zkvalitnila se spolupráce s partnerskými asociacemi v bezpečnostním průmyslu. Praktických výsledků bylo docíleno nejen v prevenci odcizení, ale i v prevenci požáru.

Prevence pojistného podvodu

V roce 2003 byla vytvořena Kancelář pro prevenci pojistného podvodu, která působí v rámci ČAP, byl dotvořen systém odpovědných garantů pro prevenci pojistného podvodu v pojišťovnách, byla schválena celková strategie postupu v dané oblasti do roku 2006 a bylo přistoupeno k její realizaci. Rozšířila se součinnost s partnery ČAP, zvláště pak s Policií ČR. Přes enormní úsilí se však nepodařilo dohodnout v rámci asociace optimální řešení výměny informací mezi pojišťovnami.

PR aktivity

V lednu 2003 zahájila ČAP PR kampaň k vysvětlení důvodů pro nezbytný nárůst sazeb u majetkových pojištění. Průběžně realizovala aktivity k podpoře prodeje životního i dalších typů pojištění. V roce 2003 se značně zvýšil počet vstupů zástupců ČAP do televize, rozhlasu a počet publikovaných článků. Ve druhé polovině roku se začaly intenzivně připravovat nové webové stránky ČAP, které byly zprovozněny v únoru 2004. Pokračovalo vydávání dvou odborných časopisů ČAP – Pojistného obzoru a Pojistných rozprav.

Pojištění motorových vozidel

Činnost ČAP se zaměřila na připomínkování návrhu nových právních předpisů, analýzu vybraných právních aktů EU a na problematiku určování skutečné škody na vozidle. Byly zabezpečeny semináře, například k problematice průmyslového designu, a rozšířeny kontakty s partnery.

Návrh jednotného systému oceňování majetku

Tento úkol má spojitost jak s povodněmi v roce 2002 (časté podpojištění), tak s novou legislativou, tj. zákonem o pojistné smlouvě, v němž je stanoveno, že pojistitel je oprávněn při uzavření pojistné smlouvy přezkoumat hodnotu pojištěného majetku (§ 28 odst. 2 zákona č. 37/2004 Sb.).

V roce 2003 byl vypracován první návrh metodiky k oceňování nemovitostí občanů, která bude dokončena v roce 2004.

Shrnutí a členská základna

Řešení prioritních cílů sledovalo prezidium ČAP, jež zasedalo v roce 2003 celkem pětkrát. Ve větší míře než dříve se zaměřovalo na tzv. strategické otázky.

Na plnění prioritních cílů se podílely příslušné sekce a pracovní skupiny, které kromě toho zajišťovaly i své hlavní úkoly na rok 2003. Ve více než 40 odborných orgánech ČAP působilo 360 zaměstnanců pojišťoven. Lze konstatovat, že většina hlavních úkolů byla splněna. Některé z nich budou dokončeny v roce 2004. Platí to například o novém Organizačním řádu ČAP, který byl připraven v roce 2003, ale schválen až na shromáždění členů dne 31. 3. 2004. Měl by zajistit větší pružnost a efektivnost práce ČAP. Činnost odborných orgánů ČAP podporoval sekretariát.

Sekretariát zajistil účelné financování činnosti asociace. Zprávu o plnění rozpočtu ČAP v roce 2003 i zprávu kontrolní komise o hospodaření ČAP v roce 2003, k němuž neměla tato komise připomínky, schválilo shromáždění členů dne 31. 3. 2004. Byl proveden audit účetní závěrky a výrok auditora zněl „bez výhrad“.

V roce 2003 a v první polovině roku 2004 došlo ke změnám v členské základně ČAP. K 31. 12. 2002 měla asociace 29 členů a 2 přidružené členy. Dne 5. 3. 2003 zaniklo členství ČSOB Pojišťovny a.s., která vystoupila z ČAP k 31. 12. 2002 (společnost ČSOB Pojišťovna byla prodána IPB Pojišťovně včetně pojistného kmene a všech závazků). Dne 3. 9. 2003 byla za přidruženého člena ČAP přijata ARAG – pojišťovna právní ochrany, a.s. K 31. 12. 2003 měla asociace 28 členů a 3 přidružené členy. K 31. 12. 2003 vystoupily z ČAP ARAG – pojišťovna právní ochrany, a.s., a MAXIMA pojišťovna, a.s. Jejich členství zaniklo projednáním na zasedání prezidia dne 4. 2. 2004. K 31. 12. 2003 vystoupila z ČAP také UNION pojišťovna, a.s. Její členství zaniklo projednáním na zasedání prezidia dne 25. 2. 2004. Dne 31. 3. 2004 přijalo prezidium ČAP za přidruženého člena pojišťovnu Atradius Credit Insurance N.V., organizační složku. K 30. 6. 2004 měla ČAP 26 členů a 3 přidružené členy.

Prioritní cíle ČAP v roce 2004

Shromáždění členů konané dne 31. 3. 2004 schválilo plán hlavních úkolů sekcí, samostatných pracovních skupin a sekretariátu na rok 2004. Zároveň vymezilo prioritní cíle, mezi něž patří:

Nové právní předpisy k pojištění a pojištnictví

ČAP musí napomáhat aplikaci v praxi těchto nových právních předpisů:

- zákona o pojistné smlouvě,
- zákona o pojišťovacích zprostředkovatelích a likvidátorech pojistných událostí,
- novely zákona o pojištnictví a
- novely zákona o pojištění odpovědnosti z provozu vozidla.

Naplnění tohoto cíle vyžaduje realizovat celou řadu kroků, jako například vymezení úkolů vyplývajících z těchto zákonů pro pojišťovny, rozbor problémových ustanovení, včetně zpracování návrhů na řešení, organizaci pracovních seminářů s cílem ujasnit postup pojišťoven apod. ČAP musí zajistit zpracování připomínek k návrhům příslušných prováděcích vyhlášek a zajistit plnění úkolů, jež bude účelné řešit na úrovni celého pojistného trhu.

Důchodová reforma

Hlavním úkolem pro rok 2004 je zpracovat strategii ČAP v oblasti důchodové reformy. Jejím základem bude širší prosazování soukromého životního pojištění jako doplňkového systému a vytvoření rovných podmínek pro operátory ve druhém a třetím pilíři. Bude nutné se také zaměřit na další zpřesnění podmínek zdanění soukromého životního pojištění.

Evropská integrace

V oblasti evropské integrace musí ČAP připravovat stanoviska k vybraným návrhům nových právních aktů EU k pojištnictví, zkvalitnit zapojení do CEA a vyhodnocovat fungování jednotného pojistného trhu členských států EU s ohledem na postavení členských pojišťoven ČAP. Vzroste také potřeba více informovat členské pojišťovny o dění v EU.

Pojištění motorových vozidel

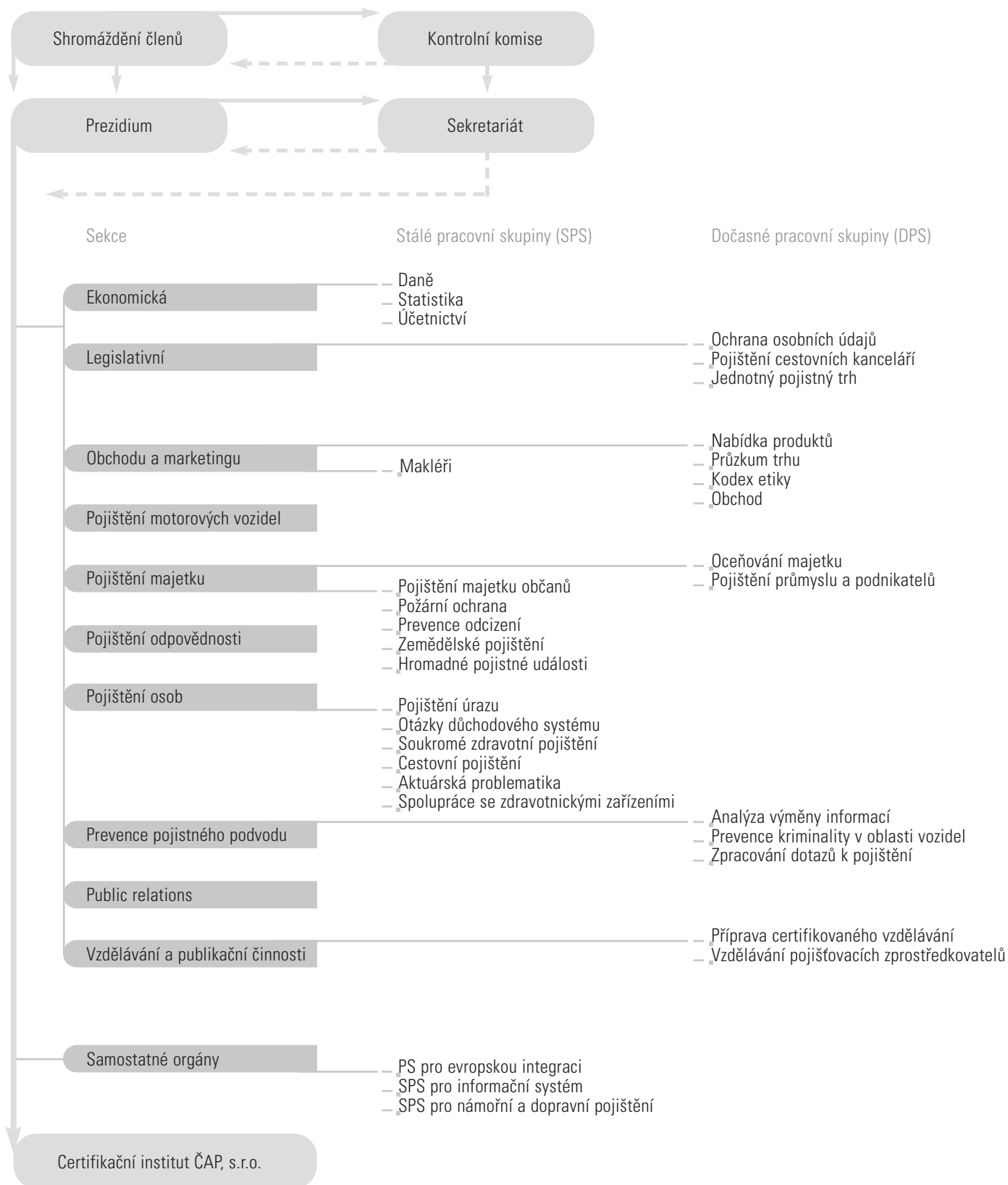
V pojištění motorových vozidel je třeba pokračovat v práci na zkvalitnění systému řízení dodavatelů služeb a dokončit práce na určování skutečné škody na vozidle. ČAP musí věnovat pozornost návrhům nových právních předpisů s cílem prosazovat prevenci a minimalizaci škod.

Výroční zasedání CEA, Praha, 17. – 19. 6. 2004

ČAP musí zajistit jako spoluorganizátor společně se CEA přípravu a průběh výročního zasedání CEA, které se bude konat ve výše uvedeném termínu v Praze.

Poznámka: Toto zasedání bylo CEA i účastníky z jednotlivých zemí hodnoceno pozitivně. Bude mu věnována zvláštní pozornost ve výroční zprávě ČAP za rok 2004.

Organizační schéma



Představitelé

Prezidium

Prezident

Ing. Ladislav Bartoníček, MBA
předseda představenstva a generální ředitel, Česká pojišťovna a.s.

Viceprezidenti

Ing. Vladimír Mráz
předseda představenstva a generální ředitel, Kooperativa, pojišťovna, a.s.

Ing. Miroslav Tacl
předseda představenstva, Allianz pojišťovna, a.s.

Členové

JUDr. Vladimír Krajíček
předseda představenstva a generální ředitel, Evropská Cestovní Pojišťovna, a.s.

Ing. Jaroslav Kulhánek
předseda představenstva a generální ředitel, Pojišťovna České spořitelny, a.s.

Ing. Jeroen K. van Leeuwen
předseda představenstva a generální ředitel, ČSOB Pojišťovna, a.s., člen holdingu ČSOB

Ing. Jaroslav Mlynář, CSc.
předseda představenstva, Generali pojišťovna a.s.

Ing. Marek Venuta
předseda představenstva a generální ředitel, UNIQA pojišťovna, a.s.

Paul Matoušek
člen představenstva, ING ČR/SR; generální ředitel, Nationale-Nederlanden životní pojišťovna, organizační složka

Kontrolní komise

Předseda

Ing. Libor Jelínek
Komerční pojišťovna, a.s.

Členové

Ing. Jaroslava Reichlová
Hasičská vzájemná pojišťovna, a.s.

Ing. Milan Tulach
Exportní garanční a pojišťovací společnost, a.s.

stav k 30. 6. 2004

Sekretariát a sekce

Sekretariát

Ing. Jaroslav Mesršmíd, CSc., generální tajemník

PhDr. Zuzana Tvarohová, zástupkyně generálního tajemníka

Tajemníci

Ing. Josef Keller

JUDr. Jaroslav Šikula

Ing. Hana Štěpánková

Ing. Václav Dušek

JUDr. Pavel Bušta

PhDr. Zuzana Tvarohová

Ing. Rudolf Voborský

PhDr. Jan Kábrt

PhDr. Jitka Böhmová

–

Ing. Josef Čížek

tajemník pro evropskou integraci

Martin Komárek

tajemník pro informační systém

Mgr. Eva Trojanová

šéfredaktorka časopisů ČAP

Milena Šejvlová

asistentka generálního tajemníka

Lucie Tylšarová

knihovnice

Šárka Vomelová

administrativní pracovnice

stav k 30. 6. 2004

Sekce

Ekonomická

Legislativní

Obchodu a marketingu

Pojištění majetku

Pojištění motorových vozidel

Pojištění odpovědnosti

Pojištění osob

Public relations

Vzdělávání a publikační činnosti

Pro prevenci pojistného podvodu

Předsedové sekcí

Ing. Ladislav Korobczuk

JUDr. Ludvík Bohman

Václava Škopková

PhDr. Michael Neuwirth

Milan Maxima

Mgr. Petr Gruber

JUDr. Petr Poncar

Ing. Martin Diviš

Otokar Cudlman

JUDr. Milan Lehuta

Nabídka pojistných produktů 2004

26

Česká asociace pojišťoven

	Pojištění osob											Pojištění majetku a odpovědnosti za škody (občané)												
	Pojištění pro případ smrti	Kapitálové životní pojištění	Důchodové pojištění	Pojištění pro děti a mládež	Investiční životní pojištění	Úrazové pojištění	Kombinované pojištění (1)	Skupinové pojištění (2)	Pojištění léčebných výloh v zahraničí	Pojištění vážných chorob	Pojištění v případě hospitalizace	Pojištění v případě nemoci	Úvěrové pojištění (3)	Jiná pojištění	Havarijní pojištění motorových vozidel	Pojištění odpovědnosti z provozu vozidla (4)	Pojištění odpovědnosti za škodu způsobenou při výkonu povolání	Jiná pojištění odpovědnosti za škodu (5)	Pojištění domácnosti	Pojištění rekreační domácnosti	Pojištění staveb (6)	Pojištění pro cesty a pobyt	Pojištění právní ochrany	Jiná majetková pojištění
AIG CZECH REPUBLIC																								
Allianz																								
AMCICO AIG Life																								
Atradius																								
AVIVA																								
CARDIF PRO VITA																								
CREDIT SUISSE																								
Česká pojišťovna																								
ČP ZDRAVÍ																								
ČPP																								
ČSOB Pojišťovna																								
D.A.S.																								
EGAP																								
Euler Hermes Čescob																								
Evropská Cestovní																								
Generali																								
GERLING																								
Gothaer																								
Hasičská																								
ING Nationale-Nederlanden																								
Komerční pojišťovna																								
Kooperativa																								
Pojišťovna ČS																								
Slavia																								
UNIQA																								
VICTORIA VOLKSBANKEN																								
Wüstenrot																								

Poznámka:

- Allianz pojišťovna nabízí jen pojištění rekreačních plavidel.
- Euler Hermes Čescob nabízí od ledna 2004 pojištění záruky (přímé).
- Allianz pojišťovna, Česká pojišťovna, Generali Pojišťovna nabízejí speciální druhy pojištění záruky.
- Česká pojišťovna, ČPP, Generali Pojišťovna, Kooperativa, UNIQA nabízejí pojištění záruky pro případ úpadku cestovní kanceláře.
- Generali Pojišťovna nabízí pojištění právní ochrany jako připojištění v rámci pojištění motorových vozidel.
- Hasičská vzájemná pojišťovna pojišťuje i odpovědnost statutárních orgánů bytových družstev.
- ING Nationale-Nederlanden nabízí úrazové pojištění a pojištění vážných chorob jen jako připojištění.
- Česká kancelář pojistitelů (ČKP) nabízí hraniční pojištění

Pojištění průmyslu a podnikatelů														Zemědělské pojištění							
Živelní pojištění	Pojištění pro případ poškození vodou z vodovodního zařízení	Pojištění přerušení provozu	Pojištění pro případ škod způsobených krádeží či loupežným přepadením	Pojištění odpovědnosti za škodu	Pojištění All Risks (7)	Havarijní pojištění motorových vozidel	Pojištění právní ochrany	Pojištění technických rizik (8)	Zákonné pojištění odpovědnosti zaměstnavatele za škodu při pracovním úrazu nebo nemoci z povolání	Povinné pojištění odpovědnosti u vybraných povolání	Pojištění finančních rizik (9)	Pojištění odpovědnosti managementu	Pojištění přepravy	Pojištění úvěrů (10)	Pojištění odpovědnosti za výrobek	Pojištění říčních a námořních lodí	Pojištění letadel	Pojištění plodin	Pojištění hospodářských zvířat	Pojištění náklady u hospodářských zvířat	Pojištění lesů
■	■	■	■	■	■			■			■	■	■		■						
■	■	■	■	■	■			■			■	■	■		■						

- (1) Kombinované pojištění např. kapitálové životní pojištění včetně úrazového připojištění, důchodové pojištění včetně úrazového připojištění
- (2) Skupinové pojištění pojištění skupin zaměstnanců, např. životní, důchodové, úrazové nebo cestovní apod.
- (3) Úvěrové pojištění např. pojištění pro případ smrti jako záruka úvěru
- (4) Pojištění odpovědnosti z provozu vozidla je nabízeno rovněž podnikatelům
- (5) Jiná pojištění odpovědnosti za škodu např. v běžném občanském životě
- (6) Pojištění staveb dokončených nebo nedokončených
- (7) Pojištění All Risks pro případy poškození nebo zničení věci jakoukoliv událostí, rozsah tohoto pojištění je vymezen negativně jeho výlukami
- (8) Pojištění technických rizik pojištění strojů a strojních zařízení, stavební a montážní pojištění, pojištění elektrotechniky
- (9) Pojištění finančních rizik např. pojištění škod v bankách a v jiných finančních ústavech způsobených zpronevěrou, podvodem či paděláním
- (10) Pojištění úvěrů obecná platební neschopnost, vývozní úvěr, hypoteční úvěr, podnikatelský úvěr, zemědělský úvěr

nabízené produkty
 připravované produkty

stav k 30. 6. 2004

V případě zájmu je možno bližší informace o nabídce produktů získat na www.cap.cz.

Členové

AIG CZECH REPUBLIC pojišťovna, a.s.

Allianz pojišťovna, a. s.

Aviva životní pojišťovna, a.s.

CREDIT SUISSE LIFE & PENSIONS POJIŠŤOVNA a.s.

Česká podnikatelská pojišťovna, a.s.

Česká pojišťovna a.s.

Česká pojišťovna ZDRAVÍ a.s.

ČSOB Pojišťovna, a.s., člen holdingu ČSOB

D.A.S. pojišťovna právní ochrany, a.s.

Euler Hermes Čescob, úvěrová pojišťovna, a.s. (do 20. 10. 2003 ČESCOB, úvěrová pojišťovna, a.s.)

Evropská Cestovní Pojišťovna, a.s.

Exportní garanční a pojišťovací společnost, a.s. (EGAP)

Generali Pojišťovna a.s.

GERLING-Konzern Všeobecná pojišťovací akciová společnost – organizační složka

GOTHAER Allgemeine Versicherung AG, organizační složka pro Českou republiku

Hasičská vzájemná pojišťovna, a.s.

Komerční pojišťovna, a.s.

Kooperativa, pojišťovna, a.s.

Nationale-Nederlanden Levensverzekering Maatschappij N.V., organizační složka Nationale-Nederlanden životní pojišťovna

POJIŠŤOVNA CARDIF PRO VITA, a.s.

Pojišťovna České spořitelny, a.s.

Pojišťovna Slavia a.s.

PRVNÍ AMERICKO-ČESKÁ POJIŠŤOVNA, a.s. / AMCICO AIG Life

UNIQA pojišťovna, a.s.

VICTORIA VOLKSBANKEN pojišťovna, a.s.

Wüstenrot, životní pojišťovna, a.s.

Přidružení členové

Atradius Credit Insurance N.V., organizační složka

Česká kancelář pojistitelů

Česká sekce AIDA (Mezinárodní sdružení pro pojistné právo)

AIG CZECH REPUBLIC pojišťovna, a.s.

V Celnici 1031/4, 110 00 Praha 1, Česká republika, tel.: +420 234 108 311, fax: +420 234 108 384, e-mail: informace@aig.com, internet: www.aig.cz, bezplatná infolinka: 800 172 172



datum zahájení pojišťovací činnosti:	1. 12. 2001	předseda představenstva:
základní kapitál:	264 mil. Kč	Ing. Luděk Menčík
podíl zahraniční účasti:	100 %	předseda dozorčí rady:
evidenční přepočtený počet zaměstnanců:	33	Bengt Lennart Westergren
hospodářský výsledek:	83,6 mil. Kč	generální ředitel:
předepsané pojistné:	841,8 mil. Kč	Ing. Luděk Menčík

Allianz pojišťovna, a. s.

Římská 103/12, 120 00 Praha 2, Česká republika, tel.: +420 224 405 111, fax: +420 224 405 555, e-mail: klient@allianz.cz, internet: www.allianz.cz, bezplatná infolinka: 800 170 000



datum zahájení pojišťovací činnosti:	1. 1. 1993	předseda představenstva:
základní kapitál:	600 mil. Kč	Ing. Miroslav Tacl
podíl zahraniční účasti:	100 %	předseda dozorčí rady:
evidenční přepočtený počet zaměstnanců:	718	Dr. Werner Zedelius
hospodářský výsledek:	236,7 mil. Kč	
předepsané pojistné:	8 747,3 mil. Kč	

Aviva životní pojišťovna, a.s.

Londýnská 41, 120 21 Praha 2, Česká republika, tel.: +420 221 416 111, fax: +420 221 416 101, e-mail: info@avivazp.cz, internet: www.aviva-pojistovna.cz, zelená linka: 800 128 482



datum zahájení pojišťovací činnosti:	3. 11. 1997	předseda představenstva:
základní kapitál:	255 mil. Kč	Austin Kimm
podíl zahraniční účasti:	100 %	členové dozorčí rady:
evidenční přepočtený počet zaměstnanců:	70	Mark Brennan Webb, Jean-Marc Boyer, Karel Veselý
hospodářský výsledek:	-58,6 mil. Kč	generální ředitel:
předepsané pojistné:	383,2 mil. Kč	Austin Kimm

CREDIT SUISSE LIFE & PENSIONS POJIŠŤOVNA a.s.

Lazarská 13/8, 120 00 Praha 2, Česká republika, tel.: +420 225 021 111, fax: +420 225 021 200, e-mail: info@cslife.cz, internet: www.cslife.cz, infolinka: 841 111 121



datum zahájení pojišťovací činnosti:	14. 7. 1995	předseda představenstva:
základní kapitál:	374 mil. Kč	Ing. Petr Žaluda
podíl zahraniční účasti:	100 %	předseda dozorčí rady:
evidenční přepočtený počet zaměstnanců:	86	Marc Meurant
hospodářský výsledek:	10,0 mil. Kč	generální ředitel:
předepsané pojistné:	1 255,9 mil. Kč	Ing. Petr Žaluda

Česká podnikatelská pojišťovna, a.s.

Budějovická 5/64, 140 21 Praha 4, Česká republika, tel.: +420 261 126 116, fax: +420 261 122 163, e-mail: pojistovna@cpp.cz, internet: www.cpp.cz



datum zahájení pojišťovací činnosti:	6. 11. 1995	předseda představenstva:
základní kapitál:	560 mil. Kč	Ing. Vlastimil Navrátil
podíl zahraniční účasti:	0 %	generální ředitel:
evidenční přepočtený počet zaměstnanců:	578	Ing. Vlastimil Navrátil
hospodářský výsledek:	66,8 mil. Kč	
předepsané pojistné:	3 035,9 mil. Kč	

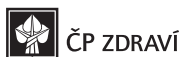
Česká pojišťovna a.s.



Sídlo společnosti: Spálená 75/16, 113 04 Praha 1- Nové Město, Česká republika, tel.: +420 261 319 111, fax: +420 224 052 200, e-mail: cpas@cpoj.cz, internet: www.cpoj.cz, bezplatná infolinka: 800 133 666, bezplatná linka pro motoristy: 800 176 662, pracoviště centrály: Na Pankráci 121/1658, 140 00 Praha 4

datum zahájení pojišťovací činnosti:	1. 5. 1992	předseda představenstva:
základní kapitál:	3 412 mil. Kč	Ing. Ladislav Bartoníček, MBA
podíl zahraniční účasti:	84,1 %	předseda dozorčí rady:
evidenční přepočtený počet zaměstnanců:	6 585	Ing. Ivan Kočárník, CSc.
hospodářský výsledek:	3 137,8 mil. Kč	generální ředitel:
předepsané pojistné:	37 875,1 mil. Kč	Ing. Ladislav Bartoníček, MBA

Česká pojišťovna ZDRAVÍ a.s.



Litevská 1174/8, 100 05 Praha 10, Česká republika, tel.: +420 267 222 515, fax: +420 267 222 936, e-mail: pojistovna@zdravi.cz, internet: www.zdravi.cz

datum zahájení pojišťovací činnosti:	1. 7. 1993	předseda představenstva:
základní kapitál:	100 mil. Kč	Ing. Přemysl Gistr
podíl zahraniční účasti:	0 %	předseda dozorčí rady:
evidenční přepočtený počet zaměstnanců:	45	Ing. Pavel Východský
hospodářský výsledek:	3,1 mil. Kč	generální ředitel:
předepsané pojistné:	190,7 mil. Kč	Ing. Přemysl Gistr

ČSOB Pojišťovna, a.s., člen holdingu ČSOB



Masarykovo nám. 1458, 532 18 Pardubice, Česká republika, tel.: +420 467 007 111, fax: +420 467 007 444, e-mail: info@csobpoj.cz, internet: www.csobpoj.cz

datum zahájení pojišťovací činnosti:	17. 4. 1992	předseda představenstva:
základní kapitál:	920 mil. Kč	Ing. Jeroen K. van Leeuwen
podíl zahraniční účasti:	75 %	předseda dozorčí rady:
evidenční přepočtený počet zaměstnanců:	981	Christian F. R. M. Defranco
předepsané pojistné:	6 027,4 mil. Kč	generální ředitel:
		Ing. Jeroen K. van Leeuwen

D.A.S. pojišťovna právní ochrany, a.s.



Benešovská 40, 101 00 Praha 10, Česká republika, tel.: +420 267 990 711, fax: +420 267 990 722, e-mail: das@das.cz, internet: www.das.cz, bezplatná infolinka: 800 105 510

datum zahájení pojišťovací činnosti:	1. 2. 1995	představenstvo:
základní kapitál:	46 mil. Kč	Jitka Pokorná Chizzola, Reinho Gleich
podíl zahraniční účasti:	100 %	předseda dozorčí rady:
evidenční přepočtený počet zaměstnanců:	76	Peter Wiegand
hospodářský výsledek:	1,4 mil. Kč	ředitelka:
předepsané pojistné:	160,7 mil. Kč	Jitka Pokorná Chizzola

Euler Hermes Čescob, úvěrová pojišťovna, a.s.

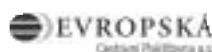


Molákova 576/11, 186 00 Praha 8, Česká republika, tel.: +420 266 109 511, fax: +420 266 109 520, e-mail: info.cz@eulerhermes.com, internet: www.eulerhermes.cz

datum zahájení pojišťovací činnosti:	21. 8. 1997	předseda představenstva:
základní kapitál:	156 mil. Kč	Ing. Júlíus Kudla
podíl zahraniční účasti:	100 %	předseda dozorčí rady:
evidenční přepočtený počet zaměstnanců:	24	Jochen Dümler
hospodářský výsledek:	11,4 mil. Kč	generální ředitel:
předepsané pojistné:	120,2 mil. Kč	Ing. Júlíus Kudla

Evropská Cestovní Pojišťovna, a.s.

Kozí 5/916, 111 21 Praha 1, Česká republika, tel.: +420 221 860 111, fax: +420 221 860 100, e-mail: ecp@evropska.cz, internet: www.evropska.cz



datum zahájení pojišťovací činnosti:	16. 9. 1993	předseda představenstva:
základní kapitál:	74 mil. Kč	JUDr. Vladimír Krajčůček
podíl zahraniční účasti:	100 %	předseda dozorčí rady:
evidenční přepočtený počet zaměstnanců:	31	Ib Uhrenholt
hospodářský výsledek:	8,7 mil. Kč	generální ředitel:
předepsané pojistné:	141,5 mil. Kč	JUDr. Vladimír Krajčůček

Exportní garanční a pojišťovací společnost, a.s. (EGAP)

Vodičkova 34, 111 21 Praha 1, Česká republika, tel.: +420 222 841 111, fax: +420 222 844 001, e-mail: egap@egap.cz, internet: www.egap.cz



EXPORTNÍ GARANČNÍ
A POJIŠŤOVACÍ SPOLEČNOST, a.s.

datum zahájení pojišťovací činnosti:	1. 6. 1992	předseda představenstva:
základní kapitál:	1 300 mil. Kč	Ing. Ladislav Zelinka
podíl zahraniční účasti:	0 %	předseda dozorčí rady:
evidenční přepočtený počet zaměstnanců:	140	JUDr. Miroslav Somol, CSc.
hospodářský výsledek:	560,7 mil. Kč	generální ředitel:
předepsané pojistné:	405,6 mil. Kč	Ing. Pavol Parížek

Generali Pojišťovna a.s.

Bělehradská 132, 120 84 Praha 2, Česká republika, tel.: +420 221 091 000, fax: +420 221 091 300, e-mail: servis@generali.cz, internet: www.generali.cz, bezplatná infolinka „modrá linka“ (hlášení škod): 844 188 188



datum zahájení pojišťovací činnosti:	23. 7. 1993	předseda představenstva:
základní kapitál:	500 mil. Kč	Ing. Jaroslav Mlynář, CSc.
podíl zahraniční účasti:	100 %	předseda dozorčí rady:
evidenční přepočtený počet zaměstnanců:	596	Dr. Dietrich Karner
hospodářský výsledek:	78,3 mil. Kč	
předepsané pojistné:	4 625,5 mil. Kč	

GERLING-Konzern Všeobecná pojišťovací akciová společnost – organizační složka

Na Zátorce 5, 160 00 Praha 6, Česká republika, tel.: +420 220 190 211, fax: +420 220 190 299, e-mail: secrprg@gerling.cz, internet: www.gerling.cz



datum zahájení pojišťovací činnosti:	1. 12. 1993	vedoucí organizační složky:
evidenční přepočtený počet zaměstnanců:	14	JUDr. Ladislav Vostárek
hospodářský výsledek:	36,7 mil. Kč	generální ředitel:
předepsané pojistné:	211,1 mil. Kč	Ing. Bohumil Švec

GOTHAER Allgemeine Versicherung AG, organizační složka pro Českou republiku

Radimova 36, 169 00 Praha 6, Česká republika, tel.: +420 233 089 811, fax: +420 233 089 822, e-mail: gothaer@gothaer.cz, internet: www.gothaer.cz



datum zahájení pojišťovací činnosti:	14. 1. 1993	předseda představenstva:
evidenční přepočtený počet zaměstnanců:	4	Dr. Werner Görg
hospodářský výsledek:	0,8 mil. Kč	předseda dozorčí rady:
předepsané pojistné:	39,3 mil. Kč	Dr. Roland Schultz
		ředitel pobočky:
		Otokar Cudlman

Hasičská vzájemná pojišťovna, a.s.

Římská 45, 120 00 Praha 2, Česká republika, tel.: +420 222 515 657, +420 224 255 295, +420 222 521 428,
fax: +420 222 514 412, +420 222 513 705, e-mail: info@hvp.cz, internet: www.hvp.cz



Hasičská vzájemná pojišťovna, a.s.

datum zahájení pojišťovací činnosti:	11. 11. 1992	předseda představenstva:
základní kapitál:	236 mil. Kč	Ing. Josef Kubeš
podíl zahraniční účasti:	0 %	předseda dozorčí rady:
evidenční přepočtený počet zaměstnanců:	124	Ing. Jaroslav Schulz, CSc.
hospodářský výsledek:	11,1 mil. Kč	
předepsané pojistné:	296,8 mil. Kč	

Komerční pojišťovna, a.s.

Karolínská 1, č. p. 650, 186 00 Praha 8, Česká republika, tel.: +420 222 095 111, fax: +420 224 236 696,
e-mail: servis@komercpoj.cz, internet: www.komercpoj.cz, klientský servis: +420 222 095 999



datum zahájení pojišťovací činnosti:	6. 11. 1995	předseda představenstva:
základní kapitál:	752 mil. Kč	Arnaud de la Hossieraye (od 10. 7. 2003), Ing. Zbyněk Veselý (do 9. 7. 2003)
podíl zahraniční účasti:	0 %	předseda dozorčí rady: Ing. Libor Löffler
evidenční přepočtený počet zaměstnanců:	166	ředitel společnosti:
hospodářský výsledek:	-109,7 mil. Kč	Arnaud de la Hossieraye (od 1. 10. 2003)
předepsané pojistné:	3 232,5 mil. Kč	Ing. Zbyněk Veselý (do 31. 8. 2003)

Kooperativa, pojišťovna, a.s.

Templová 747, 110 01 Praha 1, Česká republika, tel.: +420 221 000 610, +420 221 000 111, fax: +420 222 322 633,
e-mail: info@koop.cz, internet: www.koop.cz, bezplatná infolinka: 800 105 105



datum zahájení pojišťovací činnosti:	1. 3. 1993	předseda představenstva:
základní kapitál:	1 000 mil. Kč	Ing. Vladimír Mráz
podíl zahraniční účasti:	2 000 mil. Kč (od 12. 5. 2004)	předseda dozorčí rady:
evidenční přepočtený počet zaměstnanců:	89,3 %	Dr. Günter Geyer
hospodářský výsledek:	3 331	generální ředitel:
předepsané pojistné:	448,2 mil. Kč	Ing. Vladimír Mráz
	20 023,8 mil. Kč	

Nationale-Nederlanden Levensverzekering Maatschappij N.V., organizační složka Nationale-Nederlanden životní pojišťovna

Nádražní 344/25, 150 00 Praha 5 - Smíchov, Česká republika, tel.: +420 257 473 111, fax: +420 257 473 555,
e-mail: klient@ing.cz, internet: www.ing.cz, bezplatná linka: 800 159 159



datum zahájení pojišťovací činnosti:	1. 6. 1992	generální ředitel:
evidenční přepočtený počet zaměstnanců:	102	Dick J. Okhuijsen
hospodářský výsledek:	721,3 mil. Kč	
předepsané pojistné:	5 030,1 mil. Kč	

Pojišťovna CARDIF PRO VITA, a.s.

Na Rybníčku 5/1329, 120 00 Praha 2, Česká republika, tel.: +420 296 368 888, fax: +420 296 368 880,
e-mail: info@cardif.cz, internet: www.cardif.cz



datum zahájení pojišťovací činnosti:	1. 12. 1997	předseda představenstva:
základní kapitál:	106 mil. Kč	Ing. Petr Illetško, MBA
podíl zahraniční účasti:	100 %	předseda dozorčí rady:
evidenční přepočtený počet zaměstnanců:	20	Pierre de Villeneuve
hospodářský výsledek:	42,5 mil. Kč	generální ředitel:
předepsané pojistné:	380,4 mil. Kč	Ing. Petr Illetško, MBA

Pojišťovna České spořitelny, a.s.

nám. Republiky 115, 530 02 Pardubice, Česká republika, tel.: +420 466 051 111, fax: +420 466 051 380,
e-mail: pojistovnacs@pojistovnacs.cz, internet: www.pojistovnacs.cz, bezplatná infolinka: 800 154 154



datum zahájení pojišťovací činnosti:	1. 1. 1993	předseda představenstva:
základní kapitál:	1 117 mil. Kč	Ing. Jaroslav Kulhánek
podíl zahraniční účasti:	44,8 %	předseda dozorčí rady:
evidenční přepočtený počet zaměstnanců:	646	Ing. Jiří Škorvaga, CSc.
	140 (k 31. 5. 2004)	generální ředitel:
hospodářský výsledek:	231,3 mil. Kč	Ing. Jaroslav Kulhánek
předepsané pojistné:	6 937,5 mil. Kč	

Pojišťovna Slavia a.s.

Ve Struhách 27/1076, 160 00 Praha 6, Česká republika, tel.: +420 255 725 133, fax: +420 255 725 160,
e-mail: pojisteni@pojistovna-slavia.cz, internet: www.slavia.as, zelená linka: 800 100 011



datum zahájení pojišťovací činnosti:	1. 6. 1994	předseda představenstva:
základní kapitál:	225 mil. Kč	Ing. Petr Černý
podíl zahraniční účasti:	0 %	předseda dozorčí rady:
evidenční přepočtený počet zaměstnanců:	66	Ing. Pavel Kunc, CSc.
hospodářský výsledek:	21,8 mil. Kč	generální ředitel:
předepsané pojistné:	54,6 mil. Kč	Ing. Petr Černý

PRVNÍ AMERICKO-ČESKÁ POJIŠŤOVNA, a.s. / AMCICO AIG Life

V Celnici 1028/10, Millennium Plaza, 117 21 Praha 1, Česká republika, tel.: +420 227 111 111, fax: +420 227 111 777,
e-mail: amcico@amcico.cz, internet: www.amcico.cz, infolinka: +420 227 111 000



datum zahájení pojišťovací činnosti:	říjen 1992	předseda představenstva:
základní kapitál:	106 mil. Kč	Christos Mistilioglou
podíl zahraniční účasti:	100 %	předseda dozorčí rady:
evidenční přepočtený počet zaměstnanců:	92	Andreas Vassiliou
hospodářský výsledek:	222,4 mil. Kč	generální ředitel:
předepsané pojistné:	1 722,7 mil. Kč	Ing. Milan Fitko

UNIQA pojišťovna, a.s.

Bělohorská 19/269, 160 12 Praha 6, Česká republika, tel.: +420 225 393 111, fax: +420 220 513 134,
e-mail: uniqa@uniqa.cz, internet: www.uniqa.cz, bezplatná infolinka: 800 120 020



datum zahájení pojišťovací činnosti:	1. 7. 1993	předseda představenstva:
základní kapitál:	480 mil. Kč	Ing. Marek Venuta
podíl zahraniční účasti:	100 %	předseda dozorčí rady:
evidenční přepočtený počet zaměstnanců:	637	Herbert Schimetschek (do 29. 2. 2004)
hospodářský výsledek:	45,0 mil. Kč	Dr. Konstantin Kliem (od 1. 3. 2004)
předepsané pojistné:	2 454,2 mil. Kč	generální ředitel:
		Ing. Marek Venuta

VICTORIA VOLKSBANKEN pojišťovna, a.s.

Francouzská 28, 120 00 Praha 2, Česká republika, tel.: +420 221 585 111, fax: +420 221 585 555,
e-mail: victoria@victoria.cz, internet: www.victoria.cz



datum zahájení pojišťovací činnosti:	11. 8. 1994	předseda představenstva:
základní kapitál:	216 mil. Kč	Karl Vosatka (od 25. 6. 2002)
podíl zahraniční účasti:	90,3 %	předseda dozorčí rady:
evidenční přepočtený počet zaměstnanců:	44	Dipl.-Kfm. Wolf Rainer Gille
hospodářský výsledek:	9,2 mil. Kč	generální ředitel:
předepsané pojistné:	198,7 mil. Kč	Klemens Pachinger

Wüstenrot, životní pojišťovna, a.s.

nám. Kinských 602/2, 150 00 Praha 5, Česká republika, tel.: +420 257 092 549, fax: +420 257 092 596,
e-mail: pojistovna@wuestenrot.cz, internet: www.wuestenrot.cz, zelená linka: 800 111 141



datum zahájení pojišťovací činnosti:	21. 12. 1998	předseda představenstva:
základní kapitál:	70 mil. Kč	prof. Ing. Jaroslav Vostatek, CSc.
podíl zahraniční účasti:	100 %	předseda dozorčí rady:
evidenční přepočtený počet zaměstnanců:	30	Helmut Geier
hospodářský výsledek:	-5,3 mil. Kč	generální ředitel:
předepsané pojistné:	240,3 mil. Kč	prof. Ing. Jaroslav Vostatek, CSc.

Přidružení členové

Atradius Credit Insurance N.V., organizační složka

Na Zátorce 5, 160 00 Praha 6, Česká republika, tel.: +420 220 190 263, fax: +420 220 190 269, e-mail: info.cz@atradius.com,
internet: www.atradius.cz



datum zahájení pojišťovací činnosti:	25. 2. 2004	vedoucí organizační složky:
evidenční přepočtený počet zaměstnanců:	7	Ing. Markéta Stržínková

Česká kancelář pojistitelů (ČKP)

Štefánikova 248/32, 150 00 Praha 5, Česká republika, tel.: +420 221 413 111, fax: +420 257 322 370,
e-mail: info@ckp.cz, internet: www.ckp.cz



datum zahájení pojišťovací činnosti:	1. 1. 2000	předseda správní rady:
evidenční přepočtený počet zaměstnanců:	44	Ing. Vladimír Mráz
garanční fond:	4 221,6 mil. Kč	výkonný ředitel:
předepsané pojistné:	2,9 mil. Kč	JUDr. Ing. Jakub Hradec

Česká sekce AIDA (Mezinárodní sdružení pro pojistné právo)

Spálená 75/16, 113 04 Praha 1, Česká republika, tel.: +420 224 053 128, fax: +420 224 053 285,
e-mail: jkotrbata@cpoj.cz



datum zahájení činnosti:	1. 1. 1993	předsedkyně:
		JUDr. Jiřina Kotrbatá



Statistická část

Pojistný trh České republiky celkem

Ukazatel	Jednotky	Celkem trh ČR		Podíl ČAP v %	
		2002	2003	2003/2002	2003
1 CELKOVÉ VÝNOSY	tis. Kč	493 771 971	380 159 516	76,99	99,33
2 Předepsané pojistné celkem	tis. Kč	90 939 098	105 939 603	116,50	98,77
3 životní pojištění	tis. Kč	34 208 681	41 128 802	120,23	99,99
4 neživotní pojištění celkem	tis. Kč	56 730 417	64 810 801	114,24	98,00
5 úrazové pojištění	tis. Kč	1 647 497	1 747 185	106,05	99,46
6 pojištění budov a staveb obyvatel	tis. Kč	2 089 736	2 320 698	111,05	99,94
7 pojištění domácnosti	tis. Kč	1 482 813	1 836 542	123,86	99,96
8 pojištění odpovědnosti za škody obyvatel	tis. Kč	446 090	495 017	110,97	99,86
9 léčebné výlohy v zahraničí	tis. Kč	827 072	966 371	116,84	76,76
10* pojištění průmyslu a podnikatelů	tis. Kč	14 913 005	17 798 469	119,35	98,53
11 z toho: zemědělské pojištění	tis. Kč	998 775	918 049	91,92	100,00
12 havarijní pojištění vozidel celkem	tis. Kč	11 990 707	13 533 517	112,87	98,64
13 pojištění odpovědnosti z provozu vozidla	tis. Kč	17 956 759	19 820 287	110,38	99,55
14 zákonné pojištění odpovědnosti zaměstnavatele za škodu při pracovním úrazu nebo nemoci z povolání	tis. Kč	4 067 310	4 297 011	105,65	100,00
15 CELKOVÉ NÁKLADY	tis. Kč	491 066 816	374 466 302	76,26	99,31
16 VÝSLEDEK (po zdanění)	tis. Kč	2 705 155	5 693 214	210,46	100,84
17 POČET ZAMĚSTNANCŮ	osoby	15 735	15 658	99,51	97,61

Pramen: ČAP

* zahrnuje zejména pojištění majetku, všeobecné odpovědnosti, úvěrů, kromě havarijního pojištění vozidel, pojištění odpovědnosti z provozu vozidla a zákonného pojištění odpovědnosti zaměstnavatele (úraz, nemoc z povolání)

Poznámky:

1. ČAP oceňuje, že i níže uvedené pojišťovny, které nebyly v době sběru údajů členy asociace, údaje poskytly:

ARAG – pojišťovna právní ochrany, a.s.; Cestovní pojišťovna ADRIA Way družstvo; HALALI, všeobecná pojišťovna, a.s.; HDI Industrie Versicherung AG, organizační složka; MAXIMA pojišťovna, a.s.; Nationale-Nederlanden pojišťovna, a.s.; Pojišťovna VZP, a.s.; Servisní pojišťovna a.s.; Triglav pojišťovna, a.s.; UNION pojišťovna, a.s.; VITALITAS pojišťovna, a.s.; Všeobecná zdravotní pojišťovna České republiky (smluvní pojištění) a XL INSURANCE COMPANY LIMITED, organizační složka.

2. Údaje za rok 2002 jsou definitivní, údaje za rok 2003 předběžné podle stavu k 31. 5. 2004 z údajů poskytnutých pojišťovnami (platí pro trh České republiky a ČAP – tabulky A-H; v případě UNION pojišťovny údaje k 20. 2. 2004).

3. Změny údajů zejména u životního pojištění, úrazového pojištění a doplňkových pojištění k životním pojištěním oproti údajům v předchozích výročních zprávách (2001, 2002) jsou dány nutností přizpůsobit výkaznictví zákonu o pojištnictví.

Výsledky členů ČAP

A. Celkové výsledky

Ukazatel	Jednotky	2001	2002	2003	2002/2001	2003/2002
1 Celkové výnosy	tis. Kč	621 302 718	485 844 032	377 628 566	78,20	77,73
2 Celkové náklady	tis. Kč	616 884 125	482 546 319	371 887 268	78,22	77,07
3 Výsledek (po zdanění)	tis. Kč	4 418 593	3 297 713	5 741 298	74,63	174,10
4 Předepsané pojistné celkem	tis. Kč	79 197 369	88 472 777	104 635 906	111,71	118,27
5 Základní kapitál	tis. Kč	12 880 755	12 519 751	12 533 151	97,20	100,11
6 Fondy	tis. Kč	11 366 338	16 473 431	14 993 484	144,93	91,02
7 Technické rezervy – neživotní pojištění	tis. Kč	37 160 167	46 624 115	52 031 064	125,47	111,60
8 Technické rezervy – životní pojištění	tis. Kč	97 768 694	110 849 306	124 254 123	113,38	112,09
9 je-li nositelem investičního rizika pojistník	tis. Kč	2 547 689	3 628 059	5 002 209	142,41	137,88
10 Počet zaměstnanců celkem	osoby	15 295	14 915	15 283	97,52	102,47
11 obchodní služba	osoby	4 274	4 918	5 084	115,07	103,38
12 sjednávající pojištění	osoby	2 912	2 866	3 182	98,42	111,03
13 Pojišťovací zprostředkovatelé celkem	počet	39 704	46 895	43 234	118,11	92,19

Vysvětlivky k tabulce A:

- řádek č. 1 rozdíl obrátů stran Má Dáti a Dal účtů z účtové třídy 6 celkem
- řádek č. 2 rozdíl obrátů stran Má Dáti a Dal účtů z účtové třídy 5 celkem
- řádek č. 3 řádek 1 – řádek 2
- řádek č. 4 rozdíl obrátů stran Má Dáti a Dal účtů předepsaného hrubého pojistného v ŽP a NŽP celkem
- řádek č. 5 hodnota z rozvahy (balance) – položka pasiv A.I
- řádek č. 6 hodnota z rozvahy (balance) – položky pasiv A.II-A.VII
- řádek č. 7 hodnota z rozvahy (balance) z položky pasiv C – pouze údaje za neživotní pojištění
- řádek č. 8 hodnota z rozvahy (balance) z položky pasiv C – pouze údaje za životní pojištění + hodnota z rozvahy (balance) z položky pasiv D
- řádek č. 9 hodnota z rozvahy (balance) z položky pasiv D
- řádek č. 10 evidenční přepočtený počet zaměstnanců za rok
- řádek č. 13 všechny fyzické a právnické osoby spolupracující s členskými pojišťovnami ČAP, souhrn údajů vykazovaných pojišťovnami

B. Rozvaha a výkaz zisku a ztráty

AKTIVA	Jednotky	2001	2002	2003	2002/2001	2003/2002
A. Pohledávky za upsaný základní kapitál	tis. Kč	35 700	0	137 000		
B. Dlouhodobý nehmotný majetek, z toho:	tis. Kč	641 592	1 098 719	1 579 098	171,25	143,72
a) zřizovací výdaje	tis. Kč	3 913	1 364	682	34,86	50,00
b) goodwill	tis. Kč	0	0	50 054		
C. Finanční umístění (investice)	tis. Kč	162 899 466	194 372 667	215 763 655	119,32	111,01
I. Pozemky a stavby (nemovitosti), z toho:	tis. Kč	11 136 435	11 083 856	9 806 074	99,53	88,47
a) provozní nemovitosti	tis. Kč	2 968 883	2 949 490	3 046 816	99,35	103,30
II. Finanční umístění v podnikatelských seskupeních	tis. Kč	13 743 294	13 098 161	18 556 978	95,31	141,68
1. Podíly v ovládaných osobách	tis. Kč	8 632 829	10 866 072	11 858 095	125,87	109,13
2. Dluhopisy vydané ovládanými osobami a půjčky těmto osobám	tis. Kč	918 186	1 307 632	5 510 781	142,41	421,43
3. Podíly s podstatným vlivem	tis. Kč	173 749	924 457	1 188 102	532,06	128,52
4. Dluhopisy vydané osobami, ve kterých má účetní jednotka podstatný vliv, a půjčky těmto osobám	tis. Kč	0	0	0		
III. Jiná finanční umístění	tis. Kč	138 001 167	170 180 581	187 391 960	123,32	110,11
1. Akcie a ostatní cenné papíry s proměnlivým výnosem, ostatní podíly	tis. Kč	5 299 803	13 417 989	12 579 437	253,18	93,75
2. Dluhopisy a ostatní cenné papíry s pevným výnosem	tis. Kč	108 953 174	133 536 699	145 298 820	122,56	108,81
3. Finanční umístění v investičních sdruženích	tis. Kč	1 460 797	1 047 748	251 301	71,72	23,98
4. Ostatní půjčky	tis. Kč	442 085	1 210 752	5 224 990	273,87	431,55
5. Depozita u finančních institucí	tis. Kč	20 859 186	20 037 292	23 475 011	96,06	117,16
6. Ostatní finanční umístění	tis. Kč	986 122	930 101	562 401	94,32	60,47
IV. Depozita při aktivním zajištění	tis. Kč	18 570	10 069	8 643	54,22	85,84
D. Finanční umístění životního pojištění, je-li nositelem investičního rizika pojistník	tis. Kč	2 604 117	3 698 573	5 079 991	142,03	137,35
E. Dlužníci	tis. Kč	18 199 852	18 573 842	20 464 014	102,05	110,18
I. Pohledávky z operací přímého pojištění	tis. Kč	8 477 946	8 883 201	9 643 504	104,78	108,56
1. Pojistníci	tis. Kč	8 322 024	8 624 242	9 265 241	103,63	107,43
2. Makléři	tis. Kč	155 922	258 959	378 264	166,08	146,07
II. Pohledávky z operací zajištění:	tis. Kč	3 144 004	5 664 938	7 504 861	180,18	132,48
III. Ostatní pohledávky	tis. Kč	6 577 902	4 025 703	3 315 648	61,20	82,36
F. Ostatní aktiva	tis. Kč	8 089 158	6 708 548	10 331 412	82,93	154,00
I. Dlouhodobý hmotný majetek, jiný než pozemky a stavby (nemovitosti), a zásoby	tis. Kč	2 538 924	2 737 400	3 141 315	107,82	114,76
II. Hotovost na účtech u finančních institucí a hotovost v pokladně	tis. Kč	3 689 091	2 174 847	5 382 630	58,95	247,49
III. Vlastní akcie nebo vlastní zatímní listy, vlastní obchodní podíly	tis. Kč	1 778 117	1 778 117	1 778 117	100,00	100,00
IV. Jiná aktiva	tis. Kč	83 026	18 184	29 350	21,90	161,41
G. Přechnodné účty aktiv	tis. Kč	6 924 797	5 090 148	5 538 140	73,51	108,80
I. Naběhlé úroky a předem placené nájemné	tis. Kč	363 239	57 651	194 524	15,87	337,42
II. Odložené pořizovací náklady na pojistné smlouvy, v tom odděleně:	tis. Kč	2 816 993	2 888 497	3 358 145	102,54	116,26
a) v životním pojištění	tis. Kč	1 324 731	1 358 357	1 652 363	102,54	121,64
b) v neživotním pojištění	tis. Kč	1 492 262	1 530 140	1 705 782	102,54	111,48
III. Ostatní přechnodné účty aktiv, z toho:	tis. Kč	1 268 059	2 144 000	1 985 471	169,08	92,61
a) dohadné položky aktivní	tis. Kč	3 744 565	1 453 100	960 297	38,81	66,09
AKTIVA CELKEM	tis. Kč	199 394 682	229 542 497	258 893 310	115,12	112,79

PASIVA		Jednotky	2001	2002	2003	2002/2001	2003/2002
A.	Vlastní kapitál	tis. Kč	30 120 458	38 106 359	40 375 485	126,51	105,95
I.	Základní kapitál, z toho:	tis. Kč	12 880 755	12 519 751	12 869 751	97,20	102,80
a)	změny základního kapitálu	tis. Kč	0	10 000	0		
II.	Emisní ážio	tis. Kč	615 913	1 055 466	1 078 414	171,37	102,17
III.	Rezervní fond na nové ocenění	tis. Kč	0	0	0		
IV.	Ostatní kapitálové fondy	tis. Kč	6 691 413	10 767 506	9 783 126	160,92	90,86
V.	Rezervní fond a ostatní fondy ze zisku	tis. Kč	4 059 012	4 650 459	4 131 944	114,57	88,85
VI.	Nerozdělený zisk minulých účetních období nebo neuhrazená ztráta minulých účetních období	tis. Kč	1 455 194	5 815 466	6 770 952	399,64	116,43
VII.	Zisk nebo ztráta běžného účetního období	tis. Kč	4 418 171	3 297 711	5 741 298	74,64	174,10
B.	Podřízená pasiva	tis. Kč	0	0	2 500 000		
C.	Technické rezervy	tis. Kč	132 381 172	153 845 362	171 282 978	116,21	111,33
a)	hrubá výše	tis. Kč	n.a.	186 439 945	192 289 816		103,14
b)	podíl zajišťovatelů	tis. Kč	n.a.	32 594 583	21 006 838		64,45
1.	Rezerva na nezasloužené pojistné	tis. Kč	11 622 522	13 020 404	14 845 885	112,03	114,02
a)	hrubá výše	tis. Kč	n.a.	16 422 728	18 209 127		110,88
b)	podíl zajišťovatelů	tis. Kč	n.a.	3 402 324	3 363 242		98,85
2.	Rezerva pojistného životních pojištění	tis. Kč	92 386 501	103 245 374	115 502 282	111,75	111,87
a)	hrubá výše	tis. Kč	n.a.	103 262 032	116 549 718		112,87
b)	podíl zajišťovatelů	tis. Kč	n.a.	16 658	1 047 436		6 287,89
3.	Rezerva na pojistná plnění	tis. Kč	19 840 542	24 780 794	26 292 601	124,90	106,10
a)	hrubá výše	tis. Kč	n.a.	53 572 916	42 369 271		79,09
b)	podíl zajišťovatelů	tis. Kč	n.a.	28 792 122	16 076 670		55,84
4.	Rezerva na prémie a slevy	tis. Kč	724 013	745 199	1 025 412	102,93	137,60
a)	hrubá výše	tis. Kč	n.a.	785 414	1 049 430		133,61
b)	podíl zajišťovatelů	tis. Kč	n.a.	40 215	24 018		59,72
5.	Vyrovňovací rezerva	tis. Kč	7 807 594	3 464 213	4 020 116	44,37	116,05
a)	hrubá výše	tis. Kč	n.a.	3 464 213	4 020 116		116,05
6.	Rezerva pojistného neživotních pojištění	tis. Kč	n.a.	115 001	144 755		125,87
a)	hrubá výše	tis. Kč	n.a.	152 342	187 755		123,25
b)	podíl zajišťovatelů	tis. Kč	n.a.	37 341	43 000		115,15
7.	Jiné technické rezervy	tis. Kč	n.a.	8 474 377	9 451 927		111,54
a)	hrubá výše	tis. Kč	n.a.	8 780 300	9 904 399		112,80
b)	podíl zajišťovatelů	tis. Kč	n.a.	305 923	452 472		147,90
D.	Technická rezerva životních pojištění, je-li nositelem investičního rizika pojistník	tis. Kč	2 547 689	3 628 059	5 002 209	142,41	137,88
a)	hrubá výše	tis. Kč	n.a.	3 628 059	5 056 748		139,38
b)	podíl zajišťovatelů	tis. Kč	n.a.	0	54 539		
E.	Rezervy na ostatní rizika a ztráty	tis. Kč	991 346	626 540	1 397 234	63,20	223,01
1.	Rezerva na důchody a podobné závazky	tis. Kč	n.a.	47 483	39 893		84,02
2.	Rezerva na daně	tis. Kč	n.a.	256 964	1 058 082		411,76
3.	Ostatní rezervy	tis. Kč	n.a.	322 093	299 259		92,91
F.	Depozita při pasivním zajištění	tis. Kč	640 229	832 285	2 473 498	130,00	297,19
G.	Věřitelé	tis. Kč	25 716 596	26 647 473	28 938 809	103,62	108,60
I.	Závazky z operací přímého pojištění	tis. Kč	5 056 057	6 810 859	6 666 230	134,71	97,88
II.	Závazky z operací zajištění	tis. Kč	3 666 522	5 728 121	6 232 515	156,23	108,81
III.	Výpůjčky zaručené dluhopisem	tis. Kč	0	0	0		
IV.	Závazky vůči finančním institucím	tis. Kč	478 747	18 000	3 177 871	3,76	17 654,84
V.	Ostatní závazky, z toho:	tis. Kč	16 515 270	9 643 573	8 640 555	58,39	89,60
a)	daňové závazky a závazky ze sociálního zabezpečení	tis. Kč	845 942	1 771 754	1 798 289	209,44	101,50
VI.	Garanční fond Kanceláře	tis. Kč	n.a.	4 446 920	4 221 638		94,93
H.	Přechodné účty pasiv	tis. Kč	6 997 192	5 856 419	6 923 097	83,70	118,21
I.	Výdaje příštích období a výnosy příštích období	tis. Kč	1 049 276	3 860 064	3 451 599	367,88	89,42
II.	Ostatní přechodné účty pasiv, z toho:	tis. Kč	n.a.	1 996 355	3 471 498		173,89
a)	dohadné položky pasivní	tis. Kč	n.a.	1 978 943	3 461 187		174,90
	PASIVA CELKEM	tis. Kč	199 394 682	229 542 497	258 893 310	115,12	112,79

n.a.: údaj není k dispozici

TECHNICKÝ ÚČET K NEŽIVOTNÍMU POJIŠTĚNÍ		Jednotky	2001	2002	2003	2002/2001	2003/2002
1.	Zasloužené pojistné, očištěné od zajištění:	tis. Kč	33 739 306	36 431 193	43 350 356	107,98	118,99
a)	předepsané hrubé pojistné	tis. Kč	50 915 403	54 467 656	63 512 520	106,98	116,61
b)	pojistné postoupené zajišťovatelům (-)	tis. Kč	16 160 925	17 250 167	18 729 762	106,74	108,58
c)	změna stavu hrubé výše rezervy na nezasloužené pojistné (+/-)	tis. Kč	1 616 478	1 037 706	1 174 604	64,20	113,19
d)	změna stavu rezervy na nezasloužené pojistné, podíl zajišťovatelů (+/-)	tis. Kč	601 306	251 410	-257 798	41,81	
2.	Převedené výnosy z finančního umístění (investic) z Netechnického účtu	tis. Kč	589 620	1 884 850	824 257	319,67	43,73
3.	Ostatní technické výnosy, očištěné od zajištění	tis. Kč	100 915 114	42 484 388	6 358 989	42,10	14,97
4.	Náklady na pojistná plnění, očištěné od zajištění:	tis. Kč	21 305 198	25 812 924	24 775 462	121,16	95,98
a)	náklady na pojistná plnění:	tis. Kč	18 356 828	21 275 707	23 863 676	115,90	112,16
aa)	hrubá výše	tis. Kč	26 146 024	44 776 734	44 310 504	171,26	98,96
ab)	podíl zajišťovatelů (-)	tis. Kč	7 789 196	23 501 027	20 446 828	301,71	87,00
b)	změna stavu rezervy na pojistná plnění	tis. Kč	2 948 370	4 537 217	911 786	153,89	20,10
ba)	hrubá výše	tis. Kč	5 834 471	24 404 032	-14 725 484	418,27	
bb)	podíl zajišťovatelů (-)	tis. Kč	2 886 101	19 866 815	-15 637 270	688,36	
5.	Změny stavu ostatních technických rezerv, očištěné od zajištění (+/-)	tis. Kč	1 521 802	147 098	282 096	9,67	191,77
6.	Prémie a slevy, očištěné od zajištění	tis. Kč	253 259	377 942	886 530	149,23	234,57
7.	Čistá výše provozních nákladů:	tis. Kč	9 900 143	9 441 515	11 058 774	95,37	117,13
a)	pořizovací náklady na pojistné smlouvy	tis. Kč	6 590 127	7 158 108	8 194 751	108,62	114,48
b)	změna stavu časově rozlišených pořizovacích nákladů (+/-)	tis. Kč	540 454	75 776	-140 695	14,02	
c)	správní režie	tis. Kč	7 550 357	6 856 518	7 192 633	90,81	104,90
d)	provize od zajišťovatelů a podíly na ziscích (-)	tis. Kč	4 780 795	4 648 887	4 187 915	97,24	90,08
8.	Ostatní technické náklady, očištěné od zajištění	tis. Kč	101 737 646	45 399 804	8 862 382	44,62	19,52
9.	Změna stavu vyrovnávací rezervy (+/-)	tis. Kč	732 476	268 426	531 012	36,65	197,82
10.	Mezisoučet, zůstatek (výsledek) Technického účtu k neživotnímu pojištění	tis. Kč	-206 484	-647 278	4 137 346		

TECHNICKÝ ÚČET K ŽIVOTNÍMU POJIŠTĚNÍ		Jednotky	2001	2002	2003	2002/2001	2003/2002
1.	Zasloužené pojistné, očištěné od zajištění:	tis. Kč	27 825 264	32 730 999	40 099 177	117,63	122,51
a)	předepsané hrubé pojistné	tis. Kč	28 281 966	34 005 121	41 123 386	120,24	120,93
b)	pojistné postoupené zajišťovatelům (-)	tis. Kč	265 474	689 546	754 635	259,74	109,44
c)	změna rezervy na nezasloužené pojistné, podíl zajišťovatelů (+/-)	tis. Kč	191 228	584 576	269 574	305,70	46,11
2.	Výnosy z finančního umístění (investic):	tis. Kč	165 524 640	124 592 603	100 127 495	75,27	80,36
a)	výnosy z podílů se zvláštním uvedením těch, které pocházejí z ovládaných osob	tis. Kč	109 670	113 518	69 100	103,51	60,87
b)	výnosy z ostatního finančního umístění (investic) se zvláštním uvedením těch, které pocházejí z ovládaných osob, v tom:	tis. Kč	9 099 385	9 981 859	8 567 477	109,70	85,83
ba)	výnosy z pozemků a staveb nemovitostí	tis. Kč	451 364	381 209	414 840	84,46	108,82
bb)	výnosy z ostatních investic	tis. Kč	8 648 021	9 600 650	8 152 637	111,02	84,92
c)	změny hodnoty finančního umístění (investic)	tis. Kč	3 680 562	8 294	50 856	0,23	613,17
d)	výnosy z realizace finančního umístění (investic)	tis. Kč	152 635 023	114 488 932	91 440 062	75,01	79,87
3.	Přirůstky hodnoty finančního umístění (investic)	tis. Kč	0	3 713 176	3 492 460		94,06
4.	Ostatní technické výnosy, očištěné od zajištění	tis. Kč	207 474	399 965	461 843	192,78	115,47
5.	Náklady na pojistná plnění, očištěné od zajištění:	tis. Kč	12 813 202	12 399 557	15 437 611	96,77	124,50
a)	náklady na pojistná plnění:	tis. Kč	12 513 915	12 305 682	15 213 760	98,34	123,63
aa)	hrubá výše	tis. Kč	12 532 932	12 405 187	15 342 505	98,98	123,68
ab)	podíl zajišťovatelů (-)	tis. Kč	19 017	99 505	128 745	523,24	129,39
b)	změna stavu rezervy na pojistná plnění (+/-):	tis. Kč	299 287	93 875	223 851	31,37	238,46
ba)	hrubá výše	tis. Kč	298 147	138 542	223 560	46,47	161,37
bb)	podíl zajišťovatelů (-)	tis. Kč	-1 140	44 667	-291		
6.	Změna stavu ostatních technických rezerv, očištěná od zajištění (+/-)	tis. Kč	11 532 047	16 023 746	14 492 054	138,95	90,44
a)	rezervy v životním pojištění	tis. Kč	10 491 439	11 024 203	12 454 710	105,08	112,98
aa)	změna stavu hrubé výše	tis. Kč	10 493 860	11 029 411	13 530 268	105,10	122,67
ab)	podíl zajišťovatelů (-)	tis. Kč	2 421	5 208	1 075 558	215,12	20 652,04
b)	ostatní technické rezervy, očištěné od zajištění	tis. Kč	1 040 608	4 999 543	2 037 344	480,44	40,75
7.	Prémie a slevy, očištěné od zajištění	tis. Kč	120 482	103 489	32 740	85,90	31,64
8.	Čistá výše provozních nákladů:	tis. Kč	7 189 918	8 274 158	9 224 101	115,08	111,48
a)	pořizovací náklady na pojistné smlouvy	tis. Kč	4 673 051	5 034 396	5 415 950	107,73	107,58
b)	změna stavu časově rozlišených pořizovacích nákladů (+/-)	tis. Kč	-463 956	-209 998	-301 687		
c)	správní režie	tis. Kč	3 147 635	3 853 386	4 333 029	122,42	112,45
d)	provize od zajišťovatelů a podíly na ziscích (-)	tis. Kč	166 812	403 626	223 191	241,96	55,30
9.	Náklady na finanční umístění (investice):	tis. Kč	156 716 796	119 947 101	93 300 384	76,54	77,78
a)	náklady na správu finančního umístění (investic) včetně úroků	tis. Kč	3 281 731	5 040 605	2 846 221	153,60	56,47
b)	změna hodnoty finančního umístění (investic)	tis. Kč	2 273 732	1 754 757	1 048 597	77,18	59,76
c)	náklady spojené s realizací finančního umístění (investic)	tis. Kč	151 161 333	113 151 739	89 405 566	74,85	79,01
10.	Úbytky hodnoty finančního umístění (investic)	tis. Kč	0	2 299 041	5 673 112		246,76
11.	Ostatní technické náklady, očištěné od zajištění	tis. Kč	592 636	584 819	1 748 094	98,68	298,91
12.	Převod výnosů z finančního umístění (investic) na Netechnický účet	tis. Kč	340 557	328 211	227 690	96,37	69,37
13.	Mezisoučet, zůstatek (výsledek) Technického účtu k životnímu pojištění	tis. Kč	4 251 740	1 476 621	4 045 189	34,73	273,95

NETECHNICKÝ ÚČET		Jednotky	2001	2002	2003	2002/2001	2003/2002
1.	Výsledek Technického účtu k neživotnímu pojištění	tis. Kč	-206 484	-647 278	4 137 346		
2.	Výsledek Technického účtu k životnímu pojištění	tis. Kč	4 251 740	1 476 621	4 045 189	34,73	273,95
3.	Výnosy z finančního umístění (investic):	tis. Kč	205 076 625	117 099 930	48 571 994	57,10	41,48
a)	výnosy z podílů se zvláštním uvedením těch, které pocházejí z ovládaných osob	tis. Kč	24 156	16 175	169 031	66,96	1 045,01
b)	výnosy z ostatního finančního umístění (investic) se zvláštním uvedením těch, které pocházejí z ovládaných osob, v tom:	tis. Kč	4 096 364	3 091 202	2 360 768	75,46	76,37
ba)	výnosy z pozemků a staveb (nemovitostí)	tis. Kč	52 784	61 080	51 102	115,72	83,66
bb)	výnosy z ostatních investic	tis. Kč	4 043 580	3 030 155	2 298 861	74,94	75,87
c)	změny hodnoty finančního umístění (investic) , z toho:	tis. Kč	859 858	332 340	351 249	38,65	105,69
ca)	přírůstky hodnoty finančního umístění	tis. Kč	n.a.	75 957	183 225		241,22
d)	výnosy z realizace finančního umístění (investic)	tis. Kč	200 096 247	113 660 213	45 690 946	56,80	40,20
4.	Převedené výnosy finančního umístění (investic) z Technického účtu k životnímu pojištění	tis. Kč	340 557	328 211	227 690	96,37	69,37
5.	Náklady na finanční umístění (investice):	tis. Kč	202 950 971	115 418 461	46 484 791	56,87	40,28
a)	náklady na správu finančního umístění (investic) včetně úroků	tis. Kč	1 893 704	1 481 979	990 983	78,26	66,87
b)	změna hodnoty finančního umístění (investic) , z toho:	tis. Kč	320 660	287 908	291 606	89,79	101,28
ba)	úbytky hodnoty finančního umístění	tis. Kč	n.a.	80 567	102 265		126,93
c)	náklady spojené s realizací finančního umístění (investic)	tis. Kč	200 736 607	113 648 574	45 202 202	56,62	39,77
6.	Převod výnosů z finančního umístění (investic) na Technický účet k neživotnímu pojištění	tis. Kč	589 620	1 884 850	824 257	319,67	43,73
7.	Ostatní výnosy	tis. Kč	3 203 634	3 048 508	1 440 125	95,16	47,24
8.	Ostatní náklady	tis. Kč	3 233 940	2 536 218	2 919 633	78,43	115,12
9.	Daň z příjmů z běžné činnosti	tis. Kč	1 615 194	1 298 671	2 457 290	80,40	189,22
10.	Zisk nebo ztráta z běžné činnosti po zdanění	tis. Kč	4 276 347	167 792	5 736 373	3,92	3 418,74
11.	Mimořádné výnosy	tis. Kč	1 051 918	7 391 315	93 838	702,65	1,27
12.	Mimořádné náklady	tis. Kč	790 874	4 211 798	42 380	532,55	1,01
13.	Mimořádný zisk nebo ztráta	tis. Kč	261 044	3 179 517	51 458	1 218,00	1,62
14.	Daň z příjmů z mimořádné činnosti	tis. Kč	61 474	31 325	25 048	50,96	79,96
15.	Ostatní daně neuvedené v předcházejících položkách	tis. Kč	57 324	18 271	21 485	31,87	117,59
16.	Zisk nebo ztráta za účetní období	tis. Kč	4 418 593	3 297 713	5 741 298	74,63	174,10

n.a.: údaj není k dispozici

C. Předepsané pojistné

Ukazatel	Jednotky	2001	2002	2003	2002/2001	2003/2002
1 Předepsané pojistné celkem	tis. Kč	79 197 369	88 472 777	104 635 906	111,71	118,27
2 Neživotní pojištění celkem	tis. Kč	50 915 403	54 312 191	63 512 520	106,67	116,94
3 Pojištění úrazu (samostatné)	tis. Kč	3 924 667*	1 632 049	1 737 740	41,58	106,48
4 Pojištění nemoci (soukromé zdravotní pojištění)	tis. Kč	263 400	332 614	418 344	126,28	125,77
5 Havarijní pojištění pozemních vozidel kromě kolejových	tis. Kč	10 308 311	11 483 508	13 348 805	111,40	116,24
6 Havarijní pojištění kolejových vozidel	tis. Kč	4 398	5 351	2 737	121,67	51,15
7 Havarijní pojištění letadel	tis. Kč	313 024	176 508	166 163	56,39	94,14
8 Havarijní pojištění námořních a říčních plavidel	tis. Kč	5 909	7 504	7 499	126,99	99,93
9 Pojištění přepravovaného nákladu	tis. Kč	442 646	466 903	518 668	105,48	111,09
10 Pojištění majetku	tis. Kč	11 209 608	12 342 888	16 022 456	110,11	129,81
11 občané	tis. Kč	3 086 182	3 457 706	4 311 338	112,04	124,69
12 pojištění požáru	tis. Kč	299 363	350 063	863 055	116,94	246,54
13 průmysl a podnikatelé	tis. Kč	7 184 856	8 023 131	10 793 069	111,67	134,52
14 pojištění požáru	tis. Kč	1 200 225	1 438 830	1 914 736	119,88	133,08
15 zemědělské pojištění	tis. Kč	938 570	862 051	918 049	91,85	106,50
16 pojištění zvířat a nákaz	tis. Kč	416 738	385 454	373 618	92,49	96,93
17 pojištění plodin	tis. Kč	521 832	476 597	544 431	91,33	114,23
18 Zákonné pojištění odpovědnosti zaměstnavatele za škodu při pracovním úrazu nebo nemoci z povolání	tis. Kč	2 618 722	4 067 310	4 297 011	155,32	105,65
19 Pojištění odpovědnosti z provozu vozidla	tis. Kč	15 946 229	17 560 332	19 731 472	110,12	112,36
20 Pojištění odpovědnosti z provozu letadel	tis. Kč	132 692	303 242	302 276	228,53	99,68
21 Pojištění odpovědnosti z provozu lodí	tis. Kč	6 055	10 054	10 785	166,04	107,27
22 Pojištění odpovědnosti za škodu	tis. Kč	2 452 441	2 735 964	3 430 597	111,56	125,39
23 občané	tis. Kč	378 622	434 617	479 476	114,79	110,32
24 průmysl a podnikatelé	tis. Kč	2 073 818	2 301 347	2 951 015	110,97	128,23
25 Pojištění úvěrů	tis. Kč	1 494 162	1 255 012	964 287	83,99	76,83
26 Pojištění záruky (kauce)	tis. Kč	116 512	138 989	140 262	119,29	100,92
27 Pojištění různých finančních ztrát	tis. Kč	398 884	495 922	693 279	124,33	139,80
28 pojištění ztrát způsobených přerušením provozu	tis. Kč	342 365	428 598	596 274	125,19	139,12
29 Pojištění právní ochrany	tis. Kč	123 483	145 488	163 235	117,82	112,20
30 Pojištění pomoci osobám v nouzi během cestování nebo pobytu mimo místo trvalého bydliště	tis. Kč	769 930	717 926	956 229	93,25	133,19
31 Aktivní zajištění	tis. Kč	384 330	434 627	600 675	113,09	138,20
32 Životní pojištění celkem	tis. Kč	28 281 966	34 160 586	41 123 386	120,79	120,38
33 pojištění pro případ dožití a pro případ smrti nebo dožití	tis. Kč	17 752 459	19 570 669	24 466 928	110,24	125,02
34 důchodové pojištění	tis. Kč	3 263 133	2 787 578	3 306 676	85,43	118,62
35 svatební pojištění nebo pojištění prostředků na výživu dětí	tis. Kč	2 793 960	2 843 063	2 792 668	101,76	98,23
36 pojištění pro případ smrti	tis. Kč	314 001	387 975	553 076	123,56	142,55
37 pojištění spojené s investičním fondem – dospělí	tis. Kč	2 315 420	2 975 433	4 680 907	128,51	157,32
38 pojištění spojené s investičním fondem – děti	tis. Kč	137 417	161 239	196 815	117,34	122,06
39 kapitalizace	tis. Kč	489 859	1 026 445	663 269	209,54	64,62
40 doplňková pojištění celkem	tis. Kč	1 215 717	4 408 184	4 463 047	362,60	101,24

* včetně doplňkového pojištění

D. Obchodní produkce

Ukazatel	Jednotky	2001	2002	2003	2002/2001	2003/2002
1 Objem obchodní produkce celkem	tis. Kč	30 278 362	32 642 265	37 819 804	107,81	115,86
2 pojišťovací zprostředkovatelé	tis. Kč	17 654 618	24 982 233	29 734 723	141,51	119,02
3 pojišťovací agenti	tis. Kč	13 074 642	19 002 707	21 505 970	145,34	113,17
4 pojišťovací makléři	tis. Kč	4 579 976	5 979 526	8 228 753	130,56	137,62

E. Přehled o vývoji vybraných typů pojištění

E.1 Pojištění pro případ dožití a pro případ smrti nebo dožití

Ukazatel	Jednotky	2001	2002	2003	2002/2001	2003/2002
1 Předepsané pojistné	tis. Kč	17 752 459	19 570 669	24 466 928	110,24	125,02
2 jednorázově placené	tis. Kč	5 390 933	5 846 211	9 057 368	108,45	154,93
3 Vyplacené pojistné plnění	tis. Kč	5 396 461	5 660 242	7 739 197	104,89	136,73
4 Kmenové pojistné z daného pojištění ze smluv platných k 31. 12.	tis. Kč	15 395 643	16 765 968	19 653 687	108,90	117,22
5 Kmeny – počet pojistných smluv s daným pojištěním k 31. 12.	ks	3 010 861	2 964 227	3 234 232	98,45	109,11
6 Počet vyřízených pojistných událostí	ks	330 040	326 191	282 957	98,83	86,75
7 Počet nevyřízených pojistných událostí	ks	5 614	5 961	14 270	106,18	239,39

44

E.2 Důchodové pojištění

Ukazatel	Jednotky	2001	2002	2003	2002/2001	2003/2002
1 Předepsané pojistné	tis. Kč	3 263 133	2 787 578	3 306 676	85,43	118,62
2 jednorázově placené	tis. Kč	921 067	282 986	518 140	30,72	183,10
3 Vyplacené pojistné plnění	tis. Kč	3 687 155	2 219 441	2 692 519	60,19	121,32
4 Kmenové pojistné z daného pojištění ze smluv platných k 31. 12.	tis. Kč	2 447 044	2 582 508	2 850 182	105,54	110,36
5 Kmeny – počet pojistných smluv s daným pojištěním k 31. 12.	ks	663 529	647 664	809 218	97,61	124,94
6 Počet vyřízených pojistných událostí	ks	166 898	86 806	94 486	52,01	108,85
7 Počet nevyřízených pojistných událostí	ks	1 040	1 193	5 746	114,71	481,64

E.3 Svatební pojištění nebo pojištění prostředků na výživu dětí

Ukazatel	Jednotky	2001	2002	2003	2002/2001	2003/2002
1 Předepsané pojistné	tis. Kč	2 793 960	2 843 063	2 792 668	101,76	98,23
2 jednorázově placené	tis. Kč	63 904	90 294	41 403	141,30	45,85
3 Vyplacené pojistné plnění	tis. Kč	2 274 523	2 297 179	2 104 015	101,00	91,59
4 Kmenové pojistné z daného pojištění ze smluv platných k 31. 12.	tis. Kč	2 611 178	2 821 732	2 628 968	108,06	93,17
5 Kmeny – počet pojistných smluv s daným pojištěním k 31. 12.	ks	1 071 140	1 092 895	1 125 654	102,03	103,00
6 Počet vyřízených pojistných událostí	ks	117 600	113 633	100 332	96,63	88,29
7 Počet nevyřízených pojistných událostí	ks	1 579	1 495	5 366	94,68	358,93

E.4 Pojištění pro případ smrti

Ukazatel	Jednotky	2001	2002	2003	2002/2001	2003/2002
1 Předepsané pojistné	tis. Kč	314 001	387 975	553 076	123,56	142,55
2 jednorázově placené	tis. Kč	20 234	17 873	128 942	88,33	721,43
3 Vyplacené pojistné plnění	tis. Kč	93 643	105 331	111 287	112,48	105,65
4 Kmenové pojistné z daného pojištění ze smluv platných k 31. 12.	tis. Kč	254 382	331 614	422 355	130,36	127,36
5 Kmeny – počet pojistných smluv s daným pojištěním k 31. 12.	ks	543 454	669 388	926 095	123,17	138,35
6 Počet vyřízených pojistných událostí	ks	8 564	8 029	7 809	93,75	97,26
7 Počet nevyřízených pojistných událostí	ks	444	388	504	87,39	129,90

E.5 Pojištění spojené s investičním fondem

Ukazatel	Jednotky	2001	2002	2003	2002/2001	2003/2002
1 Předepsané pojistné	tis. Kč	2 452 837	3 136 672	4 877 722	127,88	155,51
2 jednorázově placené	tis. Kč	756 906	996 295	2 314 664	131,63	232,33
3 Vyplacené pojistné plnění	tis. Kč	246 515	491 183	725 756	199,25	147,76
4 Kmenové pojistné z daného pojištění ze smluv platných k 31. 12.	tis. Kč	1 774 367	2 470 975	3 153 499	139,26	127,62
5 Kmeny – počet pojistných smluv s daným pojištěním k 31. 12.	ks	196 936	287 669	367 793	146,07	127,85
6 Počet vyřízených pojistných událostí	ks	1 842	3 110	5 546	168,84	178,33
7 Počet nevyřízených pojistných událostí	ks	158				

E.6 Kapitalizace

Ukazatel	Jednotky	2001	2002	2003	2002/2001	2003/2002
1 Předepsané pojistné	tis. Kč	489 859	1 026 445	663 269	209,54	64,62
2 jednorázově placené	tis. Kč	416 912	822 355	570 592	197,25	69,39
3 Vyplacené pojistné plnění	tis. Kč	243 931	320 644	270 557	131,45	84,38
4 Kmenové pojistné z daného pojištění ze smluv platných k 31. 12.	tis. Kč	18 773	4 344 956	4 457 159	23 144,71	102,58
5 Kmeny – počet pojistných smluv s daným pojištěním k 31. 12.	ks	187 041	341 175	326 474	182,41	95,69
6 Počet vyřízených pojistných událostí	ks	14 025	16 089	14 974	114,72	93,07
7 Počet nevyřízených pojistných událostí	ks	247	298	1 007	120,65	337,92

E.7 Doplnková pojištění k životnímu pojištění

Ukazatel	Jednotky	2001	2002	2003	2002/2001	2003/2002
1 Předepsané pojistné	tis. Kč	3 264 087	4 408 184	4 463 047	135,05	101,24
2 jednorázově placené	tis. Kč	70 316	277 575	35 678	394,75	12,85
3 Vyplacené pojistné plnění	tis. Kč	1 245 532	1 310 767	1 324 698	105,24	101,06
4 Kmenové pojistné z daného pojištění ze smluv platných k 31. 12.	tis. Kč	3 101 628	3 440 971	3 737 635	110,94	108,62
5 Počet vyřízených pojistných událostí	ks	315 580	331 166	352 694	104,94	106,50
6 Počet nevyřízených pojistných událostí	ks	115 354	109 417	94 612	94,85	86,47

E.8 Pojištění úrazu (samostatné)

Ukazatel	Jednotky	2001	2002	2003	2002/2001	2003/2002
1 Předepsané pojistné	tis. Kč	1 428 726	1 632 049	1 737 740	114,23	106,48
2 Vyplacené pojistné plnění	tis. Kč	468 435	478 783	510 190	102,21	106,56
3 Kmenové pojistné z daného pojištění ze smluv platných k 31. 12.	tis. Kč	1 215 689	1 179 648	1 340 558	97,04	113,64
4 Kmeny – počet pojistných smluv s daným pojištěním k 31. 12.	ks	295 083	782 455	936 777	265,16	119,72
5 Počet vyřízených pojistných událostí	ks	90 995	91 775	94 112	100,86	102,55
6 Počet nevyřízených pojistných událostí	ks	33 344	29 489	26 408	88,44	89,55

E.9 Pojištění domácnosti

Ukazatel	Jednotky	2001	2002	2003	2002/2001	2003/2002
1 Předepsané pojistné	tis. Kč	1 381 408	1 474 807	1 835 789	106,76	124,48
2 Vyplacené pojistné plnění	tis. Kč	617 514	1 622 482	890 960	262,74	54,91
3 Kmenové pojistné z daného pojištění ze smluv platných k 31. 12.	tis. Kč	1 405 235	1 521 012	1 856 626	108,24	122,07
4 Kmeny – počet pojistných smluv s daným pojištěním k 31. 12.	ks	1 511 705	1 570 543	1 590 188	103,89	101,25
5 Počet vyřízených pojistných událostí	ks	77 811	94 812	80 956	121,85	85,39
6 Počet nevyřízených pojistných událostí	ks	3 539	4 986	5 612	140,89	112,56

E.10 Pojištění budov a staveb (obyvatel)

Ukazatel	Jednotky	2001	2002	2003	2002/2001	2003/2002
1 Předepsané pojistné	tis. Kč	1 559 464	1 806 521	2 319 404	115,84	128,39
2 Vyplacené pojistné plnění	tis. Kč	666 520	3 791 627	3 382 387	568,87	89,21
3 Kmenové pojistné z daného pojištění ze smluv platných k 31. 12.	tis. Kč	1 547 013	1 849 410	2 506 989	119,55	135,56
4 Kmeny – počet pojistných smluv s daným pojištěním k 31. 12.	ks	1 205 733	1 308 904	1 354 979	108,56	103,52
5 Počet vyřízených pojistných událostí	ks	53 697	114 216	69 673	212,70	61,00
6 Počet nevyřízených pojistných událostí	ks	2 379	19 952	5 602	838,67	28,08

E.11 Cestovní pojištění

Ukazatel	Jednotky	2001	2002	2003	2002/2001	2003/2002
1 Předepsané pojistné	tis. Kč	896 692	893 126	1 037 212	99,60	116,13
2 léčebné výlohy v zahraničí	tis. Kč	677 302	609 671	741 786	90,01	121,67
3 Vyplacené pojistné plnění	tis. Kč	337 570	343 778	375 527	101,84	109,24
4 Počet vyřízených pojistných událostí	ks	31 759	33 097	33 142	104,21	100,14
5 Počet nevyřízených pojistných událostí	ks	2 954	4 731	5 066	160,16	107,08

E.12 Pojištění průmyslu a podnikatelů celkem

Ukazatel	Jednotky	2001	2002	2003	2002/2001	2003/2002
1 Předepsané pojistné	tis. Kč	18 946 318	14 463 705	17 537 509	76,34	121,25
2 Vyplacené pojistné plnění	tis. Kč	11 118 208	19 558 132	17 246 387	175,91	88,18
3 Kmenové pojistné z daného pojištění ze smluv platných k 31. 12.	tis. Kč	18 071 361	12 609 225	14 436 921	69,77	114,49
4 Počet vyřízených pojistných událostí	ks	311 500	239 329	249 744	76,83	104,35
5 Počet nevyřízených pojistných událostí	ks	50 506	73 169	32 706	144,87	44,70

E.13 Pojištění majetku v pojištění průmyslu a podnikatelů

Ukazatel	Jednotky	2001	2002	2003	2002/2001	2003/2002
1 Předepsané pojistné	tis. Kč	7 049 994	8 136 987	10 599 907	115,42	130,27
2 Vyplacené pojistné plnění	tis. Kč	4 048 740	15 491 067	13 956 795	382,61	90,10
3 Kmenové pojistné z daného pojištění ze smluv platných k 31. 12.	tis. Kč	7 097 489	7 404 869	9 019 171	104,33	121,80
4 Počet vyřízených pojistných událostí	ks	55 300	68 033	67 575	123,03	99,33
5 Počet nevyřízených pojistných událostí	ks	13 396	20 538	11 951	153,31	58,19

E.14 Pojištění odpovědnosti v pojištění průmyslu a podnikatelů

Ukazatel	Jednotky	2001	2002	2003	2002/2001	2003/2002
1 Předepsané pojistné	tis. Kč	2 294 350	2 717 936	3 357 897	118,46	123,55
2 Vyplacené pojistné plnění	tis. Kč	844 972	907 526	1 005 331	107,40	110,78
3 Kmenové pojistné z daného pojištění ze smluv platných k 31. 12.	tis. Kč	2 393 412	2 911 443	2 978 672	121,64	102,31
4 Počet vyřízených pojistných událostí	ks	77 292	82 844	86 230	107,18	104,09
5 Počet nevyřízených pojistných událostí	ks	13 251	15 356	14 592	115,89	95,02

E.15 Komerční pojištění vývozních úvěrů

Ukazatel	Jednotky	2001	2002	2003	2002/2001	2003/2002
1 Předepsané pojistné	tis. Kč	333 969	332 824	383 804	99,66	115,32
2 Vyplacené pojistné plnění	tis. Kč	87 925	267 984	173 459	304,79	64,73
3 Hodnota pojištěného vývozu	tis. Kč	86 885 000	113 803 271	122 729 795	130,98	107,84
4 Kmenové pojistné ze smluv platných k 31. 12.	tis. Kč	338 796	339 860	382 604	100,31	112,58
5 Počet vyřízených pojistných událostí	ks	204	412	265	201,96	64,32
6 Počet nevyřízených pojistných událostí	ks	226	325	326	143,81	100,31

E.16 Pojištění se státní podporou

Ukazatel	Jednotky	2001	2002	2003	2002/2001	2003/2002
1 Předepsané pojistné	tis. Kč	1 091 409	269 409	188 492	24,68	69,96
2 Vyplacené pojistné plnění	tis. Kč	428 790	868 523	271 262	202,55	31,23
3 Hodnota pojištěného vývozu	tis. Kč	35 095 000	16 251 000	18 693 000	46,31	115,03
4 Kmenové pojistné ze smluv platných k 31. 12.	tis. Kč	1 091 409	269 409	188 492	24,68	69,96
5 Počet vyřízených pojistných událostí	ks	17	15	20	88,24	133,33
6 Počet nevyřízených pojistných událostí	ks	17	25	19	147,06	76,00

Poznámka k tabulce E.16: zahrnuje pojištění úvěrů, záruk a různých finančních ztrát spojených s vývozem

E.17 Havarijní pojištění pozemních vozidel kromě kolejových (podnikatelů i občanů)

Ukazatel	Jednotky	2001	2002	2003	2002/2001	2003/2002
1 Předepsané pojistné	tis. Kč	10 308 311	11 483 508	13 348 805	111,40	116,24
2 Vyplacené pojistné plnění	tis. Kč	7 176 729	7 849 648	8 926 947	109,38	113,72
3 Počet vyřízených pojistných událostí	ks	176 055	213 290	249 687	121,15	117,06
4 Počet nevyřízených pojistných událostí	ks	35 256	35 897	50 279	101,82	140,06

E.18 Pojištění odpovědnosti z provozu vozidla

Ukazatel	Jednotky	2001	2002	2003	2002/2001	2003/2002
1 Předepsané pojistné	tis. Kč	15 946 229	17 560 332	19 731 472	110,12	112,36
2 hraniční pojištění	tis. Kč	3 853	3 054	2 916	79,26	95,48
3 skupinové pojištění (flotily)	tis. Kč	2 243 625	2 414 432	2 739 125	107,61	113,45
4 Vyplacené pojistné plnění z pojištění odpovědnosti z provozu vozidla	tis. Kč	6 404 570	7 341 489	8 076 587	114,63	110,01
5 Vyplacené pojistné plnění ze zákonného pojištění odpovědnosti z provozu motorového vozidla	tis. Kč	805 687	449 414	415 322	55,78	92,41
6 Počet pojištěných vozidel k 31. 12.	ks	5 222 125	5 348 575	5 158 937	102,42	96,45
7 Průměrné pojistné plnění na 1 pojistnou událost podle roku jejího vzniku – pojištění odpovědnosti z provozu vozidla	Kč/ks	26 105	22 332	19 299	85,55	86,42
8 Počet vyřízených pojistných událostí – pojištění odpovědnosti z provozu vozidla	ks	320 301	363 565	371 723	113,51	102,24
9 Počet vyřízených pojistných událostí – zákonné pojištění odpovědnosti z provozu motorového vozidla	ks	18 790	16 433	12 620	87,46	76,80
10 Počet nevyřízených pojistných událostí – pojištění odpovědnosti z provozu vozidla	ks	82 648	98 113	110 889	118,71	113,02
11 Počet nevyřízených pojistných událostí – zákonné pojištění odpovědnosti z provozu motorového vozidla	ks	25 588	n.a.	6 490	n.a.	n.a.

Pramen: ČAP, ČKP (údaje jen za členy ČAP; v roce 2003 bylo v ČR celkem pojištěno 5 176 946 vozidel, z toho u členů ČAP 5 158 937)

n.a.: údaj není k dispozici

E.19 Zákonné pojištění zaměstnavatele za škodu při pracovním úrazu nebo nemoci z povolání

Ukazatel	Jednotky	2001	2002	2003	2002/2001	2003/2002
1 Přijaté pojistné	tis. Kč	2 618 722	4 067 310	4 297 011	155,32	105,65
2 Vyplacené pojistné plnění	tis. Kč	1 849 074	2 079 224	2 415 953	112,45	116,19
3 Počet vyřízených pojistných událostí	ks	86 371	84 661	81 513	98,02	96,28
4 Počet nevyřízených pojistných událostí	ks	2 760	3 491	5 600	126,49	160,41

F. Vyřízené pojistné události (PU) podle jednotlivých rizik

Ukazatel	Jednotky	2001	2002	2003	2002/2001	2003/2002
1 Počet vyřízených PU celkem	ks	2 085 425	2 157 471	2 186 980	103,45	101,37
2 živé	ks	115 275	203 747	155 206	176,75	76,18
3 krádež	ks	49 581	45 813	52 046	92,40	113,61
4 havárie motorových vozidel kromě kolejných (podnikatelé i občané)	ks	176 055	213 290	249 687	121,15	117,06
5 plodiny a zvířata	ks	67 985	72 696	60 199	106,93	82,81
6 úraz	ks	90 995	91 775	94 112	100,86	102,55
7 život	ks	495 754	798 218*	764 312	161,01	95,75
8 důchod	ks	166 898	86 806	94 486	52,01	108,85
9 léčebné výlohy v zahraničí	ks	27 802	29 250	30 131	105,21	103,01
10 zákonné pojištění odpovědnosti zaměstnavatele za škodu při pracovním úrazu nebo nemoci z povolání	ks	86 371	84 661	81 513	98,02	96,28
11 pojištění odpovědnosti z provozu vozidla (kromě zákonného)	ks	320 301	363 565	371 723	113,51	102,24
12 všeobecná odpovědnost	ks	113 078	121 405	132 940	107,36	109,50
13 ostatní rizika	ks	375 330	46 245*	100 625	12,32	217,59

* oproti výroční zprávě za rok 2002 zapracovány změny údajů v důsledku úpravy metodiky statistiky

G. Náklady na pojistná plnění

Ukazatel	Jednotky	2001	2002	2003	2002/2001	2003/2002
1 Náklady na pojistná plnění celkem	tis. Kč	38 678 956	57 181 921	59 653 009	147,84	104,32
2 náklady na vyřizování pojistných událostí	tis. Kč	591 970	1 038 392	1 284 758	175,41	123,73
3 vyplacená pojistná plnění celkem	tis. Kč	38 086 986	56 143 529	58 368 251	147,41	103,96
4 živé	tis. Kč	3 341 176	18 423 219	15 618 256	551,40	84,77
5 krádež	tis. Kč	1 018 076	991 318	1 133 763	97,37	114,37
6 havárie motorových vozidel kromě kolejných (podnikatelé i občané)	tis. Kč	7 176 729	7 849 648	8 926 947	109,38	113,72
7 plodiny a zvířata	tis. Kč	852 974	729 136	534 038	85,48	73,24
8 úraz	tis. Kč	468 435	478 783	510 190	102,21	106,56
9 život	tis. Kč	8 656 493	10 185 346	12 275 510	117,66	120,52
10 důchod	tis. Kč	3 687 155	2 219 441	2 692 519	60,19	121,32
11 léčebné výlohy v zahraničí	tis. Kč	287 893	333 726	357 699	115,92	107,18
12 zákonné pojištění odpovědnosti zaměstnavatele za škodu při pracovním úrazu nebo nemoci z povolání	tis. Kč	1 849 074	2 079 224	2 415 953	112,45	116,19
13 pojištění odpovědnosti z provozu vozidla (kromě zákonného)	tis. Kč	6 404 570	7 341 489	8 076 587	114,63	110,01
14 všeobecná odpovědnost	tis. Kč	1 095 910	1 137 061	1 263 214	103,75	111,09
15 ostatní rizika	tis. Kč	3 248 501	4 375 138	4 563 575	134,68	104,31

H. Předepsané pojistné a podíly na trhu

Celkem (tis. Kč, %)

	2003	%	2002	%	2001	%	2000	%
1 Česká pojišťovna	37 875 096	35,75	33 279 987	36,60	31 035 286	38,44	26 910 331	38,12
2 Kooperativa	20 023 849	18,90	16 369 034	18,00	13 569 601	16,81	11 991 077	16,99
3 Allianz	8 747 269	8,26	7 707 692	8,48	7 287 378	9,03	6 252 941	8,86
4 Pojišťovna ČS	6 937 473	6,55	6 281 657	6,91	3 659 840	4,53	3 021 868	4,28
5 ČSOB Pojišťovna	6 027 381	5,69	5 525 119	6,08	5 506 760	6,82	6 153 284	8,72
6 ING Nationale-Nederlanden	5 030 076	4,75	4 808 887	5,29	4 227 120	5,24	4 018 863	5,69
7 Generali	4 625 490	4,37	2 724 045	3,00	2 101 003	2,60	1 743 778	2,47
8 Komerční pojišťovna	3 232 526	3,05	2 349 195	2,58	2 580 393	3,20	1 923 148	2,72
9 ČPP	3 035 875	2,87	2 082 446	2,29	1 365 862	1,69	834 546	1,18
10 UNIQA	2 454 191	2,32	1 795 879	1,97	1 455 162	1,80	1 258 485	1,78
11 AMCICO AIG Life	1 722 736	1,63	1 381 166	1,52	1 576 262	1,95	1 198 988	1,70
12 CREDIT SUISSE	1 255 910	1,19	1 098 709	1,21	1 044 148	1,29	872 967	1,24
13 AIG CZECH REPUBLIC	841 842	0,79	595 518	0,65	53 505	0,07		
14 EGAP	405 631	0,38	452 451	0,50	1 282 503	1,59	1 074 080	1,52
15 AVIVA	383 239	0,36	343 888	0,38	270 474	0,33	198 125	0,28
16 CARDIF PRO VITA	380 374	0,36	174 779	0,19	65 074	0,08	51 353	0,07
17 Hasičská	296 837	0,28	236 110	0,26	208 635	0,26	227 327	0,32
18 Wüstenrot	240 255	0,23	189 046	0,21	103 818	0,13	53 572	0,08
19 GERLING	211 093	0,20	300 115	0,33	318 887	0,39	294 781	0,42
20 VICTORIA VOLKSBANKEN	198 721	0,19	159 147	0,18	163 616	0,20	125 435	0,18
21 ČP ZDRAVÍ	190 708	0,18	197 749	0,22	190 430	0,24	174 056	0,25
22 D.A.S.	160 745	0,15	144 116	0,16	122 332	0,15	102 232	0,14
23 Evropská Cestovní	141 471	0,13	94 739	0,10	92 959	0,12	77 231	0,11
24 Euler Hermes Čescob	120 229	0,11	103 549	0,11	110 890	0,14	86 749	0,12
25 Slavia	54 635	0,05	43 916	0,05	42 248	0,05	59 591	0,08
26 GÖTHAER	39 338	0,04	30 784	0,03	27 534	0,03	22 076	0,03
27 ČKP	2 916	0,00	3 054	0,00	3 853	0,00	5 863	0,01
Celkem ČR	105 939 603	100,00	90 939 098	100,00	80 744 745	100,00	70 589 346	100,00

Neživotní pojištění (tis. Kč, %)

	2003	%	2002	2001	2000
1 Česká pojišťovna	23 581 313	36,38	20 908 505	19 025 738	17 532 775
2 Kooperativa	15 518 072	23,94	13 313 217	11 483 738	10 503 720
3 Allianz	7 344 389	11,33	6 452 866	6 089 314	5 212 770
4 Generali	3 591 368	5,54	1 965 899	1 491 532	1 265 451
5 Pojišťovna ČS	3 120 647	4,82	2 736 157	2 618 371	2 699 087
6 ČSOB Pojišťovna	2 810 087	4,34	2 140 978	2 342 225	2 512 674
7 ČPP	2 249 822	3,47	1 402 120	1 023 670	777 794
8 UNIQA	1 980 044	3,06	1 402 743	1 176 504	1 055 350
9 AIG CZECH REPUBLIC	841 842	1,30	595 518	53 505	
10 EGAP	405 631	0,63	452 451	1 282 503	1 074 080
11 CARDIF PRO VITA	296 751	0,46	135 190	51 650	42 575
12 Hasičská	280 183	0,43	218 311	193 641	212 156
13 Komerční pojišťovna	217 744	0,34	1 336 292	1 550 146	1 454 814
14 GERLING	211 093	0,33	300 115	318 887	294 781
15 ČP ZDRAVÍ	190 708	0,29	197 749	190 430	174 056
16 AMCICO AIG Life	187 187	0,29	166 389	578 180	458 169
17 D.A.S.	160 745	0,25	144 116	122 332	102 232
18 Evropská Cestovní	141 471	0,22	94 739	92 959	77 231
19 Euler Hermes Čescob	120 229	0,19	103 549	110 890	86 749
20 CREDIT SUISSE	90 437	0,14	96 262	263 865	297 049
21 VICTORIA VOLKSBANKEN	75 868	0,12	71 271	73 591	55 931
22 Slavia	54 635	0,08	43 916	42 248	59 591
23 GÖTHAER	39 338	0,06	30 784	27 534	22 076
24 ČKP	2 916	0,00	3 054	3 853	5 863
25 AVIVA					
26 ING Nationale-Nederlanden					
27 Wüstenrot					
Celkem ČR	64 810 801	100,00	56 730 417	52 462 779	47 819 214

Životní pojištění (tis. Kč, %)

	2003	%	2002	2001	2000
1 Česká pojišťovna	14 293 783	34,75	12 371 482	12 009 548	9 377 556
2 ING Nationale-Nederlanden	5 030 076	12,23	4 808 887	4 227 120	4 018 863
3 Kooperativa	4 505 777	10,96	3 055 817	2 085 863	1 487 357
4 Pojišťovna ČS	3 816 826	9,28	3 545 500	1 041 469	322 781
5 ČSOB Pojišťovna	3 217 294	7,82	3 384 141	3 164 535	3 640 610
6 Komerční pojišťovna	3 014 782	7,33	1 012 903	1 030 247	468 334
7 AMCICO AIG Life	1 535 549	3,73	1 214 777	998 082	740 819
8 Allianz	1 402 880	3,41	1 254 826	1 198 064	1 040 171
9 CREDIT SUISSE	1 165 473	2,83	1 002 447	780 283	575 918
10 Generali	1 034 122	2,51	758 146	609 471	478 327
11 ČPP	786 053	1,91	680 326	342 192	56 752
12 UNIQA	474 147	1,15	393 136	278 658	203 135
13 AVIVA	383 239	0,93	343 888	270 474	198 125
14 Wüstenrot	240 255	0,58	189 046	103 818	53 572
15 VICTORIA VOLKSBANKEN	122 853	0,30	87 876	90 025	69 504
16 CARDIF PRO VITA	83 623	0,20	39 589	13 424	8 778
17 Hasičská	16 654	0,04	17 799	14 994	15 171
18 AIG CZECH REPUBLIC					
19 ČKP					
20 ČP ZDRAVÍ					
21 D.A.S.					
22 EGAP					
23 Euler Hermes Čescob					
24 Evropská Cestovní					
25 GERLING					
26 GOTHAER					
27 Slavia					
Celkem ČR	41 128 802	100,00	34 208 681	28 281 966	22 770 132

Konzultace obsahu, design, produkce a výroba:

© B.I.G. Prague, člen asociační sítě Hill & Knowlton, 2004



Česká asociace pojišťoven
Na Poříčí 12, 110 00 Praha 1, Česká republika
Tel.: +420 224 875 611
Fax: +420 224 875 612
E-mail: sekretariat@cap.cz
www.cap.cz