

# Česká asociace pojišťoven

Výroční zpráva 2005







# Česká asociace pojišťoven

## Obsah

## Žít odpovědně – s pojištěním



Úvodní slovo 2  
Pojišťovnictví v České republice 4  
Vývoj národního hospodářství 5  
Vývoj českého pojišťovnictví v roce 2005 6  
Pojistný trh v roce 2005 14



Česká asociace pojišťoven 20  
K činnosti ČAP v roce 2005 21  
Organizační schéma 23  
Představitelé 24  
Sekretariát a sekce 25  
Nabídka pojistných produktů 2006 26  
Členové 28



Statistická část 35  
Pojistný trh České republiky celkem 36  
Výsledky cenů ČAP 37



## Úvodní slovo

2

V roce 2005 nedošlo na rozdíl od předchozích let k žádným přelomovým změnám v legislativě upravující oblast pojišťovnictví. Českou republiku nepostihly ani rozsáhlejší přírodní katastrofy. Přesto šlo o rok, který byl pro pojišťovny náročný.

V první polovině roku jsme se v asociaci intenzivně věnovali dokončení aplikace nových pojišťovacích zákonů přijatých v roce 2004. Týkalo se to zejména zákonů o pojistné smlouvě a o pojišťovacích zprostředkovatelích a likvidátorech pojistných událostí, které nabyly účinnosti 1. ledna 2005. Bylo třeba přispět k zabezpečení registrace uvedených osob a k přípravě odborných zkoušek. Jsem velmi rád, že Studijní texty ČAP byly široce využívány, a to nejenom v členských pojišťovnách. Reagovali jsme i na zákon o finančních konglomerátech a na vládní rozhodnutí o vytvoření dohledu nad finančním trhem a o jeho svěřením České národní bance, přijaté ve druhé polovině roku. Osobně považuji za velmi důležité, že nová legislativa přispívá zejména k větší transparentnosti finančního trhu a přináší klientům a pojišťovnám jasně definovaná práva i povinnosti.

Samotný legislativní proces se nicméně zejména v posledním čtvrtletí roku 2005 a prvních čtyřech měsících roku 2006 vyvíjel poměrně nestandardně a znamenal, že byly formou pozměňovacích zákonů a bez projednání s pojistným trhem prosazeny některé změny zákonů, které neprospějí ani pojišťovnám, ani jejich klientům. Příkladem mohou být změny vyměřovacích základů pro odvod pojistného na sociální zabezpečení a všeobecné zdravotní pojištění. Přes zásadní nesouhlas asociace a odborné podnikatelské veřejnosti byl přijat zákon o úrazovém pojištění zaměstnanců, který bude znamenat transformaci stávajícího pojištění odpovědnosti zaměstnavatele za škodu při pracovním úrazu nebo nemoci z povolání na de facto sociální pojištění. Pojišťovny nebudou smět nadále spravovat ani komerčně provozovat toto pojištění, i když k tomu mají na rozdíl od státu dlouholeté know-how a týmy odborníků. V tomto případě se přitom přímo nabízely jiné možnosti, zejména využití partnerství soukromého a veřejného sektoru.

Pokud jde o výkon pojistného trhu, zaznamenali jsme v loňském roce zpomalení jeho růstu. Celkové předepsané pojistné v České republice se podle předběžných výsledků zvýšilo v roce 2005 o 4,1 % a dosáhlo úrovně 117,2 mld. Kč. Dynamika se snížila zejména v oblasti životního pojištění, kde nárůst dosáhl 1,7 %. Důvodem je především pokles v oblasti jednorázově placeného pojistného, které se v celkové hodnotě dostalo pod úroveň roku 2003. Pozitivním faktem je, že u běžně placeného pojistného, které tvoří páteř dlouhodobé stability pojistného trhu, došlo k růstu o více než 9 %. U neživotního pojištění bylo docíleno 5,6% růstu.

Jsem nicméně přesvědčen, že přes uvedené snížení tempa růstu, resp. stagnaci, která v jistých cyklech není neobvyklá ani na jiných vyspělých pojistných trzích, má český trh stále všechny předpoklady k dynamickému rozvoji.

Tempo růstu předepsaného pojistného je však jen jeden pohled na věc. Nesmíme opomenout, že pojišťovny upevnilly v roce 2005 svoji ekonomickou sílu a soutěží hlavně v oblasti kvality a rychlosti svých služeb, z čehož profitují především klienti.

Světové pojištnictví zasáhla v loňském roce řada velkých přírodních katastrof. Zajišťovny ho dokonce označují za jeden z nejhorších v dějinách pojištnictví. Vzhledem k tomu, že škody utrpěli nejen přímí pojistitelé, ale rovněž zajistitelé, je zřejmé, že se vliv živelních katastrof dotkne i našeho trhu. Je pravděpodobné, že zajistné sazby v následujících letech pro české pojišťovny vzrostou, což se může projevit i ve vyšší pojistných sazeb, zejména u průmyslového pojištění.

Věřím, že pojistný trh úspěšně překoná období zpomalení a začne se opět rychle rozvíjet. Potřebuje však i podporu státu. Budeme usilovat minimálně o zvýšení daňové podpory pro soukromé životní pojištění a penzijní připojištění a věřím, že nalezneme porozumění. Tyto doplňkové systémy by do budoucna měly hrát v individuálních finančních plánech obyvatel stále větší roli zejména z pohledu neudržitelnosti stávajícího důchodového zabezpečení. Jsme však připraveni spolupracovat se státem v širším rozsahu jak v oblasti důchodové reformy, tak i například vícezdrojového financování zdravotnictví. Budeme věnovat pozornost také přípravě nové evropské legislativy, která určuje ve značné míře podmínky našeho podnikání.

Jsem přesvědčen, že naplníme očekávání našich klientů.

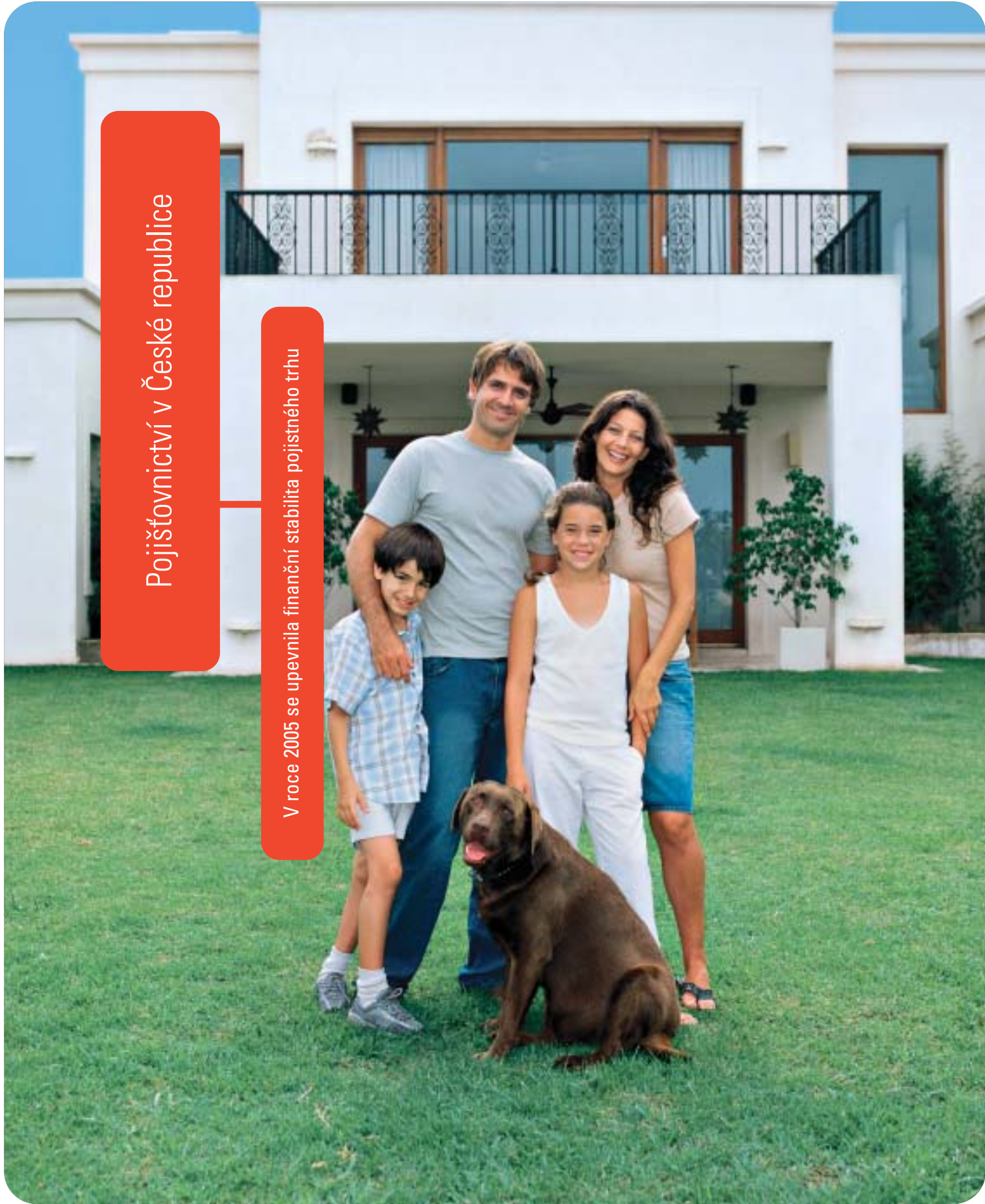


Ing. Ladislav Bartoníček, M.B.A.  
prezident České asociace pojišťoven



## Pojišťovnictví v České republice

V roce 2005 se upevnila finanční stabilita pojistného trhu



## Vývoj národního hospodářství

Vývoj národního hospodářství lze v roce 2005 hodnotit pozitivně. Dostavil se především očekávaný růst hrubého domácího produktu (HDP), který se ve stálých cenách zvýšil o 6,1 %, což je nejlepší výsledek za posledních deset let. V roce 2003 činilo tempo jeho růstu 3,6 % a v následujícím roce 4,2 %.

Růst HDP byl nesen především zvýšením vývozu o 10,6 % ve stálých cenách ve srovnání s rokem 2004. Dovoz vzrostl o 4,9 %. Podle propočtů Českého statistického úřadu zahraniční obchod pokrýval devět desetin přírůstu HDP.

K uvedené dynamice růstu HDP přispěla kromě jiných faktorů i domácí realizovaná poptávka, jež se ve stálých cenách v roce 2005 zvýšila o 2,3 %. Tržby v průmyslu reálně vzrostly o 8,1 % a ve stavebnictví o 3,7 %.

Ekonomický vývoj byl doprovázen nízkou mírou inflace, měřenou jako průměrná cenová hladina za dvanáct měsíců sledovaného roku proti cenové hladině dvanácti měsíců předchozího roku. V roce 2005 míra inflace činila 1,9 %, přičemž v předchozím roce byla o 0,9 % vyšší. Průměrné reálné mzdy se zvýšily o 3,4 %. Koruna zpevnila vůči EUR i USD. Míra registrované nezaměstnanosti se v roce 2004 pohybovala kolem 10 %. V roce 2005 došlo k jejímu snížení na zhruba 9 %.

Problémy ekonomického rozvoje se koncentrovaly do některých dílčích nerovnováh. V roce 2005 sice odpadl problém s deficitem obchodní bilance, neboť saldo bylo plusové, ale znovu nastal deficit běžného účtu platební bilance, a to v rozsahu téměř 62 mld. Kč. Pasivní saldo státního rozpočtu v roce 2005 představovalo 56,3 mld. Kč, což lze považovat za zlepšení oproti minus 93,7 mld. Kč v předchozím roce.

**Ekonomické prostředí v České republice bylo pro rozvoj pojišťovnictví relativně příznivé.**

### Vybrané makroekonomické ukazatele (%)

	2003	2004	2005
HDP – meziroční změny (stálé ceny)	3,6	4,2	6,1
Průmysl – tržby (stálé ceny)	5,8	9,9	8,1
Míra inflace (meziroční)	0,1	2,8	1,9
Míra registrované nezaměstnanosti	9,9	10,2	9,0*
Saldo státního rozpočtu k HDP (běžné ceny)	-4,2	-3,4	-1,9
Běžný účet platební bilance k HDP (běžné ceny)	-6,2	-6,0	-2,1

\* původní metodika

Pramen: Český statistický úřad, červen 2006 ([www.czso.cz](http://www.czso.cz))

## Vývoj českého pojištnictví v roce 2005

### Právní předpisy k pojištění a pojištnictví

Rok 2005 byl druhým rokem členství České republiky v Evropské unii. Zásadní harmonizace českého pojistného práva s legislativou Evropské unie bylo dosaženo v roce 2004 vydáním čtyř zákonů k pojištění a pojištnictví. Teprve dne 1. 1. 2005 nabyly účinnosti tyto dva zákony:

- zákon č. 37/2004 Sb., o pojistné smlouvě,
- zákon č. 38/2004 Sb., o pojišťovacích zprostředkovatelích a likvidátorech pojistných událostí.

V roce 2005 pokračovala implementace dalších právních aktů EU. Byl vydán zákon č. 377/2005 Sb., o doplňkovém dohledu nad bankami, spořitelními a úvěrními družstvy, institucemi elektronických peněz, pojišťovnami a obchodníky s cennými papíry ve finančních konglomerátech a o změně některých dalších zákonů (zákon o finančních konglomerátech), s účinností od 29. 9. 2005 (s plnou účinností od 30. 9. 2006).

Zákon upravuje výkon doplňkového dozoru nad regulovanými osobami (pojišťovna nebo tuzemská zajišťovna) působícími ve finančních konglomerátech, vztahy mezi orgány pověřenými výkonem dozoru nad jednotlivými sektory finančního trhu a povinnosti osob působících ve finančním konglomerátu. Účelem doplňkového dozoru je omezení rizik, kterým jsou vystaveny regulované osoby tím, že jsou součástí finančního konglomerátu. Zákon stanovuje rovněž doplňková pravidla obezřetného podnikání a upravuje správní delikty.

Pro pojištnictví bylo významné rovněž vydání zákona č. 411/2005 Sb., kterým se mění zákon č. 361/2000 Sb., o provozu na pozemních komunikacích a o změnách některých zákonů, ve znění pozdějších předpisů, zákon č. 200/1990 Sb., o přestupcích, ve znění pozdějších předpisů, zákon č. 247/2000 Sb., o získávání a zdokonalování odborné způsobilosti k řízení motorových vozidel a o změnách některých zákonů, ve znění pozdějších předpisů, a některé další zákony.

Změna zákona o provozu na pozemních komunikacích je radikální změnou, jejímž cílem je snížit počet dopravních nehod a úmrtí na českých silnicích. Stanovuje například nové povinnosti řidiče, zavádí bodové hodnocení porušení povinností stanovených zákonem apod. Podstatná je rovněž změna zákona o přestupcích, a to úprava přestupků proti bezpečnosti a plynulosti provozu na pozemních komunikacích a zvýšení pokut.

Pojištnictví se bezprostředně dotýká § 47 tohoto zákona, kterým se upravuje dopravní nehoda. Mimo jiné se zvýšil limit pro hmotnou škodu na vozidle pro ten případ, kdy se nemusí dopravní nehoda ohlásit policii, jestliže jsou splněny další požadavky zákona, a to z 20 na 50 tis. Kč.

V roce 2005 probíhal legislativní proces u dalších zákonů, z nichž některé byly ve sledovaném roce i přijaty, ale s účinností až po 31. 12. 2005. Z nich má stěžejní postavení zákon č. 57/2006 Sb., o změně zákonů v souvislosti se sjednocením dohledu nad finančním trhem. Od data účinnosti tohoto zákona, tj. od 1. 4. 2006, je dohled integrován do České národní banky (ČNB). O této variantě řešení rozhodla vláda svým usnesením č. 1079 ze dne 24. 8. 2005. ČNB se stala jediným subjektem vykonávajícím dohled nad osobami působícími na finančním trhu. Má povinnost provádět analýzy vývoje finančního systému, pečovat o bezpečné fungování a rozvoj finančního trhu v České republice a přispívat ke stabilitě finančního systému jako celku. Pokud jde o pojištnictví, převzala tak ČNB agendu Úřadu státního dozoru v pojištnictví a penzijním připojištění, který působil v rámci Ministerstva financí ČR.

V rámci organizační struktury ČNB existují z hlediska integrovaného dohledu tři sekce:

- sekce bankovního dohledu,
- sekce regulace a dohledu nad pojišťovnami,
- sekce regulace a dohledu nad kapitálovým trhem.

Podle uvedeného zákona má být například zřízen Výbor pro finanční trh, jehož předsedu, místopředsedu a dalšího člena výboru zvolí na návrh profesních a zájmových organizací rozpočtový výbor Poslanecké sněmovny Parlamentu ČR.

Uvedený zákon změnil třicet tři zákonů a mezi nimi i zákon o pojištnictví, zákon o pojistné smlouvě a zákon o pojišťovacích zprostředkovatelích a likvidátorech pojistných událostí.



Velmi náročný a zdlouhavý byl legislativní proces v případě zákona č. 182/2006 Sb., o úpadku a způsobech jeho řešení (insolvenční zákon), který nabude účinnosti dne 1. 7. 2007.

Koncem roku 2005 začalo Ministerstvo financí ČR připravovat návrh novely zákona č. 168/1999 Sb., o pojištění odpovědnosti z provozu vozidla, ve znění pozdějších předpisů. Jde zejména o implementaci tzv. páté motorové směrnice. Ve vládě ČR by měl být projednán až ve druhé polovině roku 2006.

V roce 2005 probíhala příprava změn níže uvedených vyhlášek důležitých pro pojišťovnictví, které byly vydány v 1. čtvrtletí 2006:

- vyhláška č. 40/2006 Sb., kterou se mění vyhláška č. 582/2004 Sb., kterou se provádějí některá ustanovení zákona o pojišťovacích zprostředkovatelích a likvidátorech pojistných událostí,
- vyhláška č. 96/2006 Sb., kterou se mění vyhláška č. 303/2004 Sb., kterou se provádějí některá ustanovení zákona o pojišťovnictví,
- vyhláška č. 100/2006 Sb., kterou se mění vyhláška Ministerstva financí ČR č. 114/2002 Sb., o fondu kulturních a sociálních potřeb, ve znění vyhlášky č. 510/2002 Sb.

## Pojišťovny v České republice

K 31. 12. 2004 provozovalo pojišťovací činnost na území České republiky celkem 40 pojišťoven. V roce 2005 se jejich počet zvýšil na 45.

### Počet pojišťoven podle druhu provozované činnosti

	1995	1996	1997	1998	1999	2000	2001	2002	2003	2004	2005
POČET POJIŠŤOVEN											
CELKEM*	35	35	40	41	42	41	43	42	42	40	45
z toho: životních	5	2	4	5	3	3	3	3	3	3	5
neživotních	15	14	18	19	21	20	23	22	23	21	23
se smíšenou činností	15	19	18	17	18	18	17	17	16	16	17

\* bez pojišťoven z členských států EU působících v ČR na základě svobody dočasně poskytovat služby a bez České kanceláře pojistitelů

Pramen: ČAP, MF, ČNB

Z těchto 45 pojišťoven lze 5 označit jako životní, tj. provozovaly činnost pouze v jednom nebo více odvětvích životního pojištění. 23 pojišťoven bylo neživotních, tj. provozovaly činnost v jednom nebo více odvětvích neživotního pojištění. 17 pojišťoven bylo se smíšenou činností, tj. provozovaly souběžně jedno nebo více odvětví životního pojištění a jedno nebo více odvětví neživotního pojištění.

## Počet pojišťoven – tuzemských a zahraničních

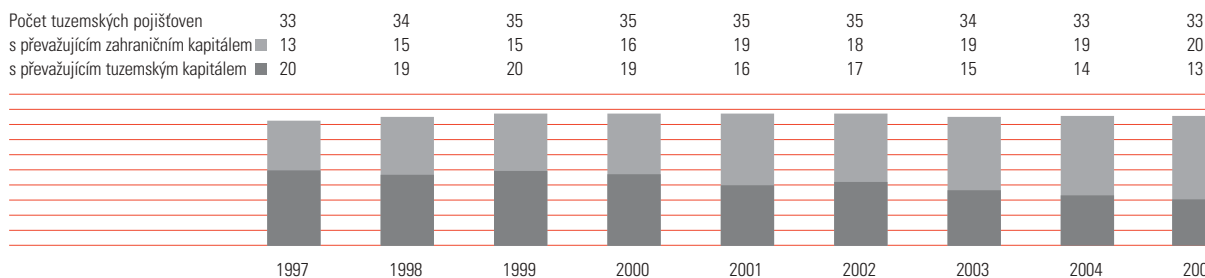
	1997	1998	1999	2000	2001	2002	2003	2004	2005
POJIŠŤOVNY CELKEM	40	41	42	41	43	42	42	40	45
Tuzemské pojišťovny	33	34	35	35	35	35	34	33	33
z toho: s převažujícím zahraničním kapitálem	13	15	15	16	19	18	19	19	20
s převažujícím tuzemským kapitálem	20	19	20	19	16	17	15	14	13
Pobočky pojišťoven z EU*	7	7	7	6	8	7	8	7	12

\* do roku 2003 organizační složky

Pramen: ČAP, MF, ČNB

Z uvedeného celkového počtu pojišťoven, jež v roce 2005 působily na území České republiky, lze 33 označit jako tuzemské pojišťovny a 12 jako pobočky pojišťoven z členských států EU (4 ze SRN, 3 ze Slovenské republiky, 2 z Nizozemska a Rakouska a 1 ze Spojeného království Velké Británie a Severního Irsku). Počet poboček narostl o 5 ve srovnání s rokem 2004. Z uvedeného počtu tuzemských pojišťoven bylo 32 akciových společností a 1 družstvo. V roce 2005 se počet pojišťoven s převažujícím zahraničním kapitálem zvýšil o jednu a s převažujícím tuzemským kapitálem snížil o jednu.

## Tuzemské pojišťovny podle druhu kapitálu



Pramen: ČAP, MF, ČNB

V roce 2005 se i vlivem uvedeného zvýšení počtu pojišťoven zvýšila konkurence na českém pojistném trhu. K 31. 12. 2005 projevilo zájem provozovat na území ČR pojišťovací činnost na základě svobody dočasně poskytovat služby celkem 328 pojišťoven a poboček z EU.

Pojišťovny pokračovaly v inovacích pojistných produktů a v rozšiřování jejich nabídky. Celkově bylo na trhu nabízeno zhruba **250 pojištění**, resp. pojišťovaných nebezpečí. Základní informace o nabídce pojistných produktů lze nalézt na stranách 26 – 27 této výroční zprávy. Kromě toho je možno podrobný přehled o pojistných produktech získat z interaktivní nabídky na internetových stránkách České asociace pojišťoven – [www.cap.cz](http://www.cap.cz).

**Zákon č. 38/2004 Sb.**, o pojišťovacích zprostředkovatelích a likvidátorech pojistných událostí, přinesl radikální změny do zprostředkovatelské činnosti s cílem zvýšení kvality služeb, ochrany spotřebitele a zajištění fungování evropského pasu pro zmíněné osoby.

Registrace, jejímž předpokladem bylo ve většině případů také absolvování odborné zkoušky, probíhala úspěšně, jak dokládají i údaje z níže uvedené tabulky:

### Registrace pojišťovacích zprostředkovatelů a likvidátorů pojistných událostí

Osoba	Počet registrovaných osob k	
	31. 12. 2005	31. 5. 2006
CELKEM	35 335	40 765
VPA – výhradní pojišťovací agent	9 869	11 190
VPZ – vázaný pojišťovací zprostředkovatel	5 856	6 621
PPZ – podřízený pojišťovací zprostředkovatel	17 835	21 029
PA – pojišťovací agent	852	930
PM – pojišťovací makléř	481	514
SLPU – samostatný likvidátor pojistných událostí	96	106
PZ EU – pojišťovací zprostředkovatel registrovaný v jiném členském státě EHP (Evropský hospodářský prostor)	338	375

Pramen: ČNB

### České pojištnictví v evropském kontextu

Celkové předepsané pojistné se v České republice v roce 2005 zvýšilo o 4,1 % a hrubý domácí produkt (HDP) v běžných cenách o 7,1 %. Celková pojištěnost, měřená jako podíl předepsaného pojistného na HDP, dosáhla v roce 2005 výše 3,9 %. V roce 2004 činila 4,1 %, takže se v roce 2005 mírně snížila, a to poprvé od roku 1991. Základní příčinou této změny trendu je rychlejší růst HDP než předepsaného pojistného.

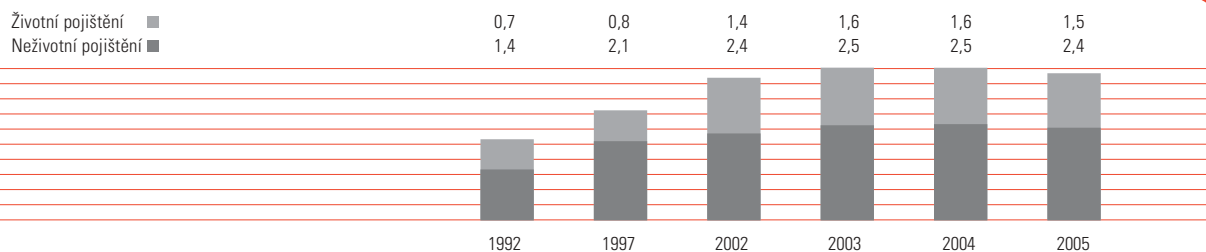
### Celková pojištěnost v České republice (%)

	1992	1997	2002	2003	2004	2005
Podíl předepsaného pojistného na HDP	2,1	2,9	3,8	4,1	4,1	3,9
Životní pojištění	0,7	0,8	1,4	1,6	1,6	1,5
Neživotní pojištění	1,4	2,1	2,4	2,5	2,5	2,4

Pramen: ČSÚ, ČNB



## Celková pojištěnost v České republice (%)



Pramen: ČSÚ, ČNB

Celková pojištěnost je v České republice stále značně nižší než průměr EU. Podle zpřesněných údajů CEA činil podíl pojistného na HDP v roce 2004 v 25 členských státech v průměru 8,5 %.

## Podíl pojistného na hrubém domácím produktu (%)

	1992	2004
EU (25)	6,2	8,5
ČR	2,6	4,4*
Estonsko	–	2,2
Kypr	3,2	4,6
Litva	–	1,5
Lotyšsko	–	1,9
Maďarsko	2,0	3,0
Malta	3,2	5,7
Polsko	1,8	3,3
Slovensko	1,9	3,7
Slovinsko	3,2	5,7

\* propočet CEA v EUR

Pramen: Comité Européen des Assurances (CEA), European Insurance in Figures, květen 2006

Ukazuje se, že Česká republika zůstává zhruba na polovině průměru všech členských států EU. Z desítky nových členů EU ji, pokud jde o výši sledovaného ukazatele, předstihují pouze Kypr, Malta a Slovinsko. Od roku 1992 do roku 2004 se celková pojištěnost v České republice zvýšila ze 2,6 % na 4,4 % (podle propočtu CEA).

Rozdíl ve výši celkové pojištěnosti mezi Českou republikou a průměrem EU nelze řešit v krátkodobém horizontu, neboť má strukturální charakter. Zaplňování této mezery předpokládá další dynamický rozvoj české ekonomiky, růst reálných příjmů, zapojení pojišťovnictví do důchodové reformy či vícezdrojového financování zdravotnictví apod. Přitom větší odstup je v životním než v neživotním pojištění. Průměrné roční pojistné na životní pojištění dosahovalo v roce 2004 v EU 1 147 EUR a v České republice pouze 136 EUR. U neživotního pojištění to byly hodnoty 750 EUR a 207 EUR.

Mezi jednotlivými pojistnými trhy členských států EU existují odlišnosti, netýká se to jen ČR. Jsou jak dlouhodobého strukturálního charakteru, a to zejména mezi původními 15 členskými státy a 10 novými členskými státy, tak krátkodobého charakteru ve vazbě na aktuální vývoj ekonomik a pojistných trhů.

Jako příklad lze uvést rozdílnou dynamiku růstu předepsaného pojistného životního pojištění u vybraných členských států EU. Aniž by byla prováděna podrobná analýza, je možno konstatovat, že pokrok v důchodové reformě či daňové výhody určitě napomáhají rozvoji životního pojištění.

### Tempo růstu předepsaného pojistného životního pojištění

Členský stát	Výše pojistného v roce 2005 (v mil. EUR)	Tempo růstu 2005/2004 (v %; po zohlednění inflace)
EU (25)	569 633	6,5
Rakousko	7 122	13,2
Belgie	24 964	22,4
Německo	72 597	4,1
Francie	120 090	11,9
Velká Británie	150 629	-1,9
Malta	134	-2,3
Nizozemsko	25 000	-2,0
Polsko	3 812	19,4
Portugalsko	9 136	43,1
Slovinsko	543	23,7
Slovensko	571	10,4
ČR	1 507	-0,1

Pramen: Comité Européen des Assurances (CEA), European Insurance in Figures, květen 2006

## Nové právní akty EU k pojišřovnictví

Evropská komise se v roce 2005 zabývala přípravou politiky v oblasti finančních služeb na období 2005 až 2010 a dne 3. května 2005 vydala tzv. Zelenou knihu. Na základě konzultací i s evropským pojišřovacím průmyslem byla dne 5. prosince 2005 vydána jako již závazný dokument Bílá kniha.

### Bílá kniha: Politika finančních služeb 2005 – 2010

Bílá kniha představuje priority politiky Evropské komise v oblasti finančních služeb do roku 2010. Mezi ně patří:

- dynamická konsolidace směřující k integrovanému, otevřenému, konkurenceschopnému, hospodářsky efektivnímu finančnímu trhu EU,
- odstranění přetrvávajících hospodářsky významných překážek při poskytování finančních služeb a volném pohybu kapitálu v EU, a to při nejnížších nákladech a s účinným stupněm obezřetnosti při dohledu a úpravě obchodního chování, vedoucího k vysoké úrovni finanční stability, výhodám pro spotřebitele a k jejich ochraně,
- provádění, prosazování a průběžné vyhodnocování stávajících právních předpisů a důsledné uplatňování dokonalejší právní úpravy v budoucích iniciativách,
- prohloubení spolupráce v oblasti dohledu a konvergence v EU, zlepšování vztahů s ostatními světovými účastníky na finančních trzích a celosvětové posílení evropského vlivu v této oblasti.

Pokud se týká pojišřovnictví, je v Bílé knize zahrnut projekt „Solventnost II“. U projektu „Garanční systémy v pojišřovnictví“ není dosud definitivně rozhodnuto, zda bude připravován návrh právního předpisu.

Přehled konkrétních úkolů a činností je uveden v příloze Bílé knihy.

### Vybrané právní akty EU vydané v roce 2005

#### Směrnice Evropského parlamentu a Rady 2005/68/ES ze dne 16. listopadu 2005 o zajištění a o změně směrnic Rady 73/239/EHS, 92/49/EHS, jakož i směrnic 98/78/ES a 2002/83/ES (text s významem pro EHP)

Podle této směrnice musí mít všechny zajišřovny povolení k provozování zajišřovací činnosti, které jim udělí příslušný orgán jejich domovského členského státu. Aby zajišřovně bylo uděleno povolení, musí splňovat určité podmínky – musí mít určitou právní formu, obchodní plán, musí splňovat požadavky na solventnost a musí mít minimální garanční fond.

Po vydání povolení může zajišřovna prostřednictvím tzv. jednotného pasu provozovat činnost na celém teritoriu Evropské unie. Zajišřovny, které provozovaly zajišřovací činnost před přijetím této směrnice, mohou ve své činnosti pokračovat, aniž by žádaly o nové povolení. Směrnice se však na ně bude vztahovat (členské státy mají možnost poskytnout jim dvouleté přechodné období).

Členské státy mají povinnost dosáhnout souladu s ustanoveními směrnice do 10. prosince 2007.

#### Směrnice Evropského parlamentu a Rady 2006/43/ES ze dne 17. května 2006 o povinném auditu ročních a konsolidovaných účetních závěrek, o změně směrnic Rady 78/660/EHS a 83/349/EHS a o zrušení směrnice Rady 84/253/EHS (text s významem pro EHP)

Cílem této směrnice je podstatná (i když ne úplná) harmonizace požadavků na povinný audit. Klade se v ní důraz na dodržování nejvyšších etických norem statutárními auditory.



Povinný audit vyžaduje odpovídající znalosti v oborech, jako jsou právo obchodních společností, daňové právo a sociální právo. Tyto znalosti by měly být před schválením statutárního auditora z jiného členského státu přezkoušeny.

Statutární auditoři a auditorské společnosti mají být při provádění povinného auditu nezávislí. Mohou informovat auditovaný subjekt o skutečnostech zjištěných při auditu, ale nemohou zasahovat do vnitřních rozhodovacích procesů auditovaného subjektu.

Statutární auditoři a auditorské společnosti musí respektovat soukromí klientů. Členské státy mají povinnost dosáhnout souladu s ustanoveními směrnice do 29. června 2008.

#### **Směrnice Evropského parlamentu a Rady 2005/60/ES ze dne 26. října 2005 o předcházení zneužití finančního systému k praní peněz a financování terorismu (text s významem pro EHP)**

Vzhledem k tomu, že masivní toky špinavých peněz mohou poškodit stabilitu a pověst finančního sektoru a ohrozit jednotný trh, by měly být podezřelé transakce sledovány a oznamovány finančním zpravodajským jednotkám, které slouží jako vnitrostátní střediska pro shromažďování, analyzování a předávání oznámení o podezřelých transakcích a dalších informací o možném praní peněz nebo financování terorismu příslušným orgánům. Směrnice stanoví podrobná pravidla pro hloubkovou kontrolu klienta včetně zesílené hloubkové kontroly v případě vysoce rizikových klientů nebo obchodních vztahů, jako jsou vhodné postupy pro zjištění, zda je osoba politicky exponovaná, jakož i některé další podrobnější požadavky, například na existenci postupů pro kontrolu dodržování příslušných předpisů. Veškeré tyto požadavky musí plnit všechny instituce a osoby, na které se vztahuje tato směrnice, přičemž od členských států se očekává, že upraví prováděcí předpisy pro tato ustanovení podle zvláštností různých profesí a rozdílů v rozsahu a velikosti institucí a osob, na které se tato směrnice vztahuje.

Členské státy mají povinnost dosáhnout souladu s ustanoveními směrnice do 15. prosince 2007.

#### **Nařízení Komise (ES) č. 1864/2005 ze dne 15. listopadu 2005, kterým se mění nařízení (ES) č. 1725/2003, kterým se přijímají některé mezinárodní účetní standardy v souladu s nařízením Evropského parlamentu a Rady (ES) č. 1606/2002, pokud jde o mezinárodní standard účetního výkaznictví č. 1 (IFRIC 1) a mezinárodní účetní standardy č. 32 a 39**

Nařízení navazuje na Nařízení Komise (ES) č. 2086/2004 ze dne 19. listopadu 2004, které změnilo nařízení (ES) č. 1725/2003, kterým se v souladu s nařízením Evropského parlamentu a Rady (ES) č. 1606/2002 přijímaly některé mezinárodní účetní standardy, pokud se týká IAS 39 Finanční nástroje: Účtování a oceňování.

Právě publikované Nařízení č. 1864/2005 se zabývá otázkami plné možnosti oceňování reálnou hodnotou; nařízení upravuje také mezinárodní standard finančního výkaznictví 1 a mezinárodní účetní standard 32 Finanční nástroje: zveřejnění a prezentace.

Nařízení komise (ES) č. 1864/2005 vstoupilo v platnost 18. listopadu 2005 a použije se od 1. ledna 2006.

**V roce 2005 byly vydány ještě níže uvedené směrnice, jejichž stručná charakteristika byla podána již ve výroční zprávě ČAP za rok 2004:**

- Směrnice Evropského parlamentu a Rady 2005/29/ES o nekalých obchodních praktikách vůči spotřebitelům na vnitřním trhu,
- Směrnice 2005/1/ES, týkající se zavedení nové organizační struktury výborů pro finanční služby (Lamfalussyho proces),
- Směrnice 2005/14/ES o pojištění občanskoprávní odpovědnosti z provozu motorových vozidel (pátá motorová směrnice).

Informace o vývoji evropského pojišťovnictví a pojistného trhu jsou uvedeny také ve výroční zprávě Comité Européen des Assurances (CEA) – Annual Report 2005 – 2006, [www.cea.assur.org](http://www.cea.assur.org).

## Pojistný trh v roce 2005

### Pojistný trh České republiky celkem

Celkové předepsané pojistné v České republice (ČR) se v roce 2005 zvýšilo oproti roku 2004 o 4,1 % a dosáhlo výše 117,2 mld. Kč. Předepsané pojistné u životního pojištění vzrostlo o 1,7 % na 45,0 mld. Kč a u neživotního pojištění o 5,6 % na 72,2 mld. Kč. Nižší dynamika růstu životního pojištění ve srovnání s neživotním pojištěním přivedla pokles podílu životního pojištění na celkovém předepsaném pojistném. V roce 2004 dosáhl 39,2 % a v roce 2005 jen 38,3 %.

#### Struktura pojistného trhu ČR

Pojištění	Předepsané pojistné (mil. Kč)		Podíl (%)	
	2004	2005	2004	2005
Životní pojištění celkem	44 201	44 954	39,3	38,4
Neživotní pojištění celkem	68 374	72 220	60,7	61,6
– úrazové pojištění	1 947	1 959	1,7	1,7
– pojištění budov a staveb obyvatel	2 695	2 933	2,4	2,5
– pojištění domácnosti	2 024	2 022	1,8	1,7
– pojištění odpovědnosti za škody obyvatel	574	676	0,5	0,6
– pojištění léčebných výloh v zahraničí	1 058	1 148	0,9	1,0
– pojištění průmyslu a podnikatelů celkem*	17 680	17 364	15,7	14,8
z toho: zemědělské pojištění	873	945	0,7	0,8
– havarijní pojištění vozidel celkem	14 369	15 268	12,8	13,0
– pojištění odpovědnosti z provozu vozidla	21 163	21 737	18,8	18,6
– zákonné pojištění odpovědnosti zaměstnavatele za škodu při pracovním úrazu nebo nemoci z povolání	4 551	4 859	4,0	4,1

\* nezahrnuje havarijní pojištění

Pramen: ČNB, ČAP

Srovnání roku 2004 a 2005:

- vzrostl podíl neživotního pojištění na celkovém předepsaném pojistném na úkor podílu životního pojištění,
- poklesl podíl pojištění průmyslu a podnikatelů na celkovém předepsaném pojistném o 0,9 %,
- podíly ostatních sledovaných pojištění se mírně zvýšily nebo zůstaly na stejné úrovni,
- dynamika růstu celkového předepsaného pojistného byla nižší než v předchozích letech.

Změny v podílech jednotlivých pojištění na celkovém předepsaném pojistném vyplývají z rozdílné dynamiky jejich růstu, která je ovlivňována celou řadou faktorů, jako je např. poptávka, míra konkurence, výše pojistného a jejich vzájemné působení.

### Tempo růstu předepsaného pojistného (index – oproti předchozímu roku)

	00/99	01/00	02/01	03/02	04/03	05/04
Předepsané pojistné celkem	111,9	114,4	112,5	116,5	106,3	104,1
z toho:						
– životní pojištění	114,3	124,2	120,9	120,2	107,5	101,7
– neživotní pojištění	110,8	109,7	108,0	114,2	105,5	105,6

Pramen: výroční zprávy ČAP za roky 2000 – 2005

V letech 2000 – 2003 bylo tempo růstu celkového předepsaného pojistného vždy vyšší než 10 %, ale v letech 2004 – 2005 bylo nižší než 10 %. Tento vývoj byl způsoben snížením dynamiky růstu u životního pojištění. Působila zde celá řada příčin, jako například: snížení technické úrokové míry, snížení výnosů z investic, zvýšená konkurence jiných finančních produktů či vyčerpání potenciálu růstu daného daňovými motivacemi. Pokleslo především jednorázově placené pojistné, a to i z důvodu vysoké základny v letech 2002 – 2003 dané neopakovatelnými akcemi, například převodem vkladů z anonymních vkladních knížek. O důchodové reformě nebylo zatím rozhodnuto, proto se potřebný impulz pro rozvoj životního pojištění nedostavil.

V neživotním pojištění byla a je specifická situace v každém jeho pojistném odvětví. Například po nárazovém zvýšení sazeb po povodních roku 2002 došlo v období 2004 – 2005 u majetkových pojištění k určité stagnaci sazeb, a to v důsledku působení silné konkurence. K té přispěl i fakt, že v rámci jednotného pojistného trhu EU provozovaly pojištění na území ČR pojišťovny z jiných členských států EU na základě svobody poskytování služeb s největším vlivem v oblasti pojištění průmyslu a podnikatelů.

Výkon pojistného trhu není ale možné hodnotit jen podle přírůstku předepsaného pojistného. V roce 2005 se upevnila finanční stabilita pojistného trhu jako celku. Kladný agregovaný výsledek po zdanění dosáhl 8 mld. Kč. Od roku 1991 bylo docíleno vyššího výsledku jen v roce 2004, a to ve výši 11 mld. Kč.

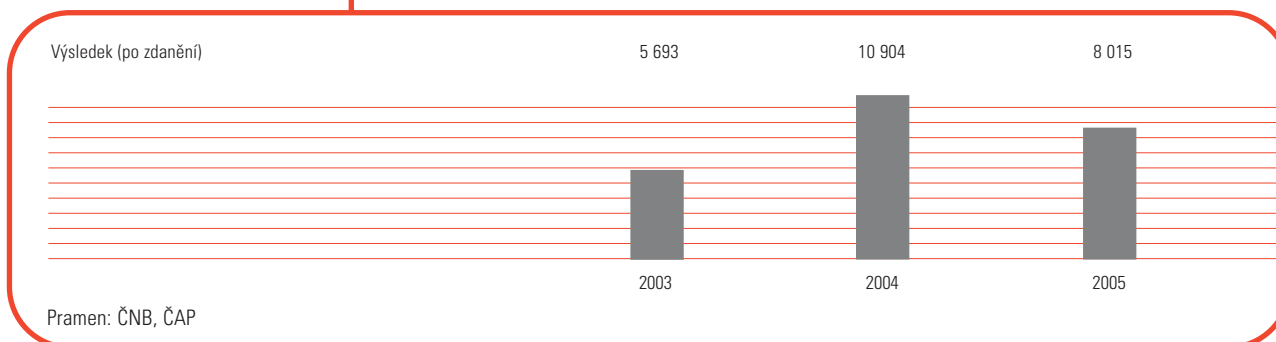
### Vývoj výnosů, nákladů a výsledku (mil. Kč)

	2003	2004	2005
Celkové výnosy	380 163	367 339	259 154
Celkové náklady	374 470	356 435	251 139
Výsledek (po zdanění)	5 693	10 904	8 015

Pramen: ČNB, ČAP



### Vývoj výsledku (mil. Kč)



### Pojistný trh podle údajů ČAP

Podíl členských pojišťoven ČAP na celkovém předepsaném pojistném v roce 2005 dosáhl 98,8 %, tj. o 0,3 % méně než v roce 2004. ČAP shromáždila od svých členů podrobnější údaje o pojištění, než které jsou k dispozici pro pojistný trh jako celek. Z nich plynoucí trendy a závěry jsou v zásadě platné pro celý trh.

Celkové výnosy členů ČAP v roce 2005 činily 257 721 mil. Kč a celkové náklady 249 540 mil. Kč. Z toho vyplývá výsledek po zdanění ve výši 8 181 mil. Kč.

Celkové předepsané pojistné členů ČAP se v roce 2005 zvýšilo o 3,7 % na 115,7 mld. Kč. Tempo růstu předepsaného pojistného u životního pojištění dosáhlo 1,6 % a u neživotního pojištění 5,1 %.

Základní kapitál pojišťoven činil v roce 2005 15,2 mld. Kč a ve srovnání s rokem 2004 se zvýšil o 12,6 %. Fondy pojišťoven vzrostly o 10,4 % na 42,5 mld. Kč.

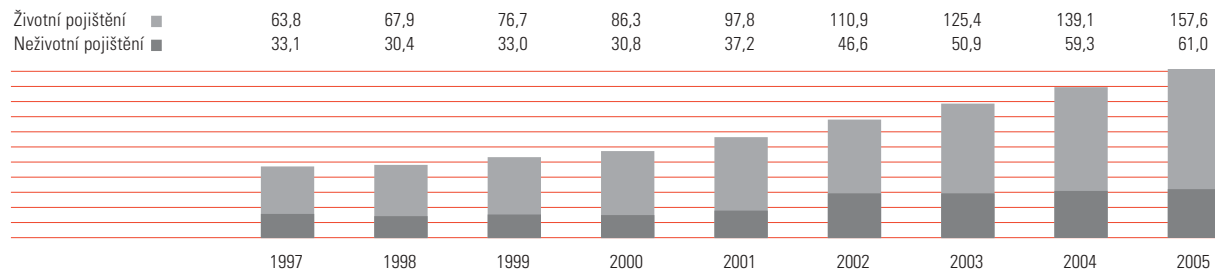
U technických rezerv byl v roce 2005 rychlejší růst u životního pojištění, a to o 13,3 % na 157,6 mld. Kč. U neživotního pojištění činila hodnota technických rezerv ke konci roku 2005 cca 61 mld. Kč při nárůstu o 2,9 % oproti roku 2004. V souhrnu představovaly technické rezervy 218,6 mld. Kč. Hranice 100 mld. Kč byla poprvé překonána v roce 1999. V roce 2005 byla tedy poprvé překročena hranice 200 mld. Kč, neboť v roce 2004 činil souhrn technických rezerv 198 mld. Kč.

### Vývoj technických rezerv členů ČAP (mld. Kč)

	1997	1998	1999	2000	2001	2002	2003	2004	2005
CELKEM	96,9	98,3	109,7	117,1	135,0	157,5	176,3	198,4	218,6
Životní pojištění	63,8	67,9	76,7	86,3	97,8	110,9	125,4	139,1	157,6
Neživotní pojištění	33,1	30,4	33,0	30,8	37,2	46,6	50,9	59,3	61,0

Pramen: ČAP

### Vývoj technických rezerv členů ČAP (mld. Kč)



Pramen: ČAP

Celkový počet zaměstnanců členských pojišťoven ČAP v roce 2005 činil 14 120, tj. o 584 méně než v roce 2004. O 334 se však zvýšil počet zaměstnanců v obchodní službě. Z tohoto přírůstku připadalo zhruba 95 % na zaměstnance, kteří sjednávají pojištění.

Ke konci roku 2005 spolupracovalo s členskými pojišťovnami ČAP 9 548 výhradních pojišťovacích agentů a 3 741 vázaných pojišťovacích zprostředkovatelů. Celkové údaje o počtu registrovaných pojišťovacích zprostředkovatelů v ČR naleznete na straně 9 této výroční zprávy.

Ze souhrnné rozvahy členů ČAP za rok 2005 (viz tabulka B statistické přílohy) plyne, že celková aktiva (a tím i pasiva) dosáhla výše 316,5 mld. Kč a finanční umístění 267,7 mld. Kč.

### Skladba finančního umístění

	Hodnota (mld. Kč)		Podíl (%)	
	2004	2005	2004	2005
FINANČNÍ UMÍSTĚNÍ CELKEM	249,7	267,7	100,0	100,0
Dluhové cenné papíry	154,9	167,1	62,0	62,4
Depozita u finančních institucí	26,9	27,2	10,8	10,2
Pozemky a stavby (nemovitosti)	10,4	9,1	4,2	3,4
Podíly v ovládaných osobách	18,6	22,1	7,4	8,3
Ostatní	38,9	42,2	15,6	15,7

Pramen: ČAP

Porovnání skladby finančního umístění v roce 2004 a 2005:

- v roce 2005 se oproti předchozímu roku nejvíce posílila pozice „podílů v ovládaných osobách“ a zvýšil se i podíl „dluhových cenných papírů“, které jsou pro pojišťovny dlouhodobě klíčovou investicí,
- v roce 2005 nejvíce poklesl podíl „pozemků a staveb (nemovitosti)“; postavení ostatních položek se v podstatě nezměnilo.

Výsledek technického účtu životního pojištění členů ČAP dosáhl v roce 2005 výše 4,6 mld. Kč a účtu neživotního pojištění 3,6 mld. Kč. V roce 2004 činily odpovídající údaje 5,6 mld. Kč., resp. 2,3 mld. Kč.

Tabulka C statistické přílohy této výroční zprávy umožňuje porovnat dynamiku růstu jednotlivých pojistných odvětví, resp. typů pojištění.

**Předepsané pojistné neživotního pojištění členů ČAP vzrostlo v roce 2005 o 5,1 %.** Vysoký růst byl zaznamenán například u následujících pojištění, a to o:

- 160,3 % u havarijního pojištění kolejových vozidel,
- 28,3 % u havarijního pojištění letadel,
- 19,2 % u všeobecného pojištění odpovědnosti za škodu podnikatelů,
- 10,2 % u pojištění nemoci (soukromého zdravotního pojištění).

U tohoto výběru se neuvažuje podíl těchto pojištění na celkovém předepsaném pojistném, ale sledují se trendy. Například předepsané pojistné u havarijního pojištění kolejových vozidel činilo 10,9 mil. Kč v roce 2005, ale v roce 2004 to bylo pouze 4,2 mil. Kč.

Neživotní pojištění jako celek ovlivnila v roce 2005 především stagnace růstu u majetkových podnikatelských pojištění (tabulka E.14). Předepsané pojistné se zvýšilo jen o 2,0 % na cca 12 mld. Kč. Poněkud příznivější byla situace u majetkových pojištění občanů. Předepsané pojistné u pojištění budov a staveb (obyvatel) se zvýšilo ve srovnání s rokem 2004 o 7,8 % na téměř 3 mld. Kč a u pojištění domácností o 4,3 % na cca 2 mld. Kč. U posledně uvedeného pojištění se v podstatě nezměnil počet pojistných smluv ve kmeni. V roce 2004 jich bylo 1 775 tis. a v roce následujícím 1 782 tis. ks. Tím pádem propojištěnost, tj. poměr počtu platných pojistných smluv k celkovému počtu obydlených domácností, dosahovala v roce 2005 zhruba 47 %.

Přes zkušenosti, například s katastrofálními povodněmi v letech 1997 a 2002, nemá více než polovina domácností v ČR sjednáno pojištění domácností.

Pokles tempa růstu předepsaného pojistného nastal v roce 2005 u následujících pojištění, a to o:

- 22,6 % u havarijního pojištění námořních a říčních plavidel,
- 3,9 % u pojištění přepravovaného nákladu,
- 3,1 % u pojištění úvěrů.

### Životní pojištění v roce 2005

	Meziroční změna v % (předepsané pojistné)		Kmen – mil. ks k 31. 12.	
	2004	2005	2004	2005
Pojištění pro případ dožití a pro případ smrti nebo dožití	8,9	-2,7	3,6	3,7
Důchodové pojištění	-1,8	-13,7	0,6	0,6
Svatební pojištění nebo pojištění prostředků na výživu dětí	-11,6	-0,3	1,0	0,9
Pojištění pro případ smrti	2,8	19,8	1,3	1,5
Pojištění spojené s investičním fondem	24,2	24,5	0,5	0,6
Kapitálové činnosti	-30,4	-13,6	0,3	0,3
Doplňková pojištění k životnímu pojištění	6,8	7,6	–	–
<b>CELKEM</b>	<b>7,5</b>	<b>1,6</b>	<b>7,3</b>	<b>7,6</b>

Pramen: ČAP

V rámci životního pojištění dosáhlo v roce 2005 nejvyššího růstu pojištění spojené s investičním fondem, a to ve stejné výši (zhruba 24 %) jako v roce 2004. Ukazuje to na zájem klientů o vyšší zhodnocení vložených prostředků. U pojištění pro případ dožití nebo pro případ smrti nebo dožití

došlo v roce 2005 ke snížení předepsaného pojistného ve srovnání s rokem 2004 o necelá 3 %. Je to dáno především tím, že jednorázově placené pojistné činilo cca 8 mld. Kč a bylo o 22,1 % nižší než v roce 2004. Nicméně toto pojištění vzhledem k jeho 58% podílu na celkovém předepsaném pojistném u životního pojištění má v rámci životního pojištění nadále stěžejní význam.

Kmen, tj. počet platných pojistných smluv k 31. 12., se v roce 2005 zvýšil o 0,3 mil. ks. Přírůstek kmene byl zaznamenán u pojištění pro případ smrti, u pojištění spojeného s investičním fondem a u pojištění pro případ dožití nebo pro případ smrti nebo dožití.

Soukromé životní pojištění (pojištění pro případ dožití, pojištění pro případ smrti nebo dožití, důchodové pojištění) má daňovou podporu od roku 2001. Za rok 2005 vystavily členské pojišťovny ČAP celkem 2 731 tis. potvrzení o pojistném zaplaceném na soukromé životní pojištění.

## Vyřízené pojistné události

V roce 2005 bylo vyřízeno celkem 2 295 814 pojistných událostí, tj. o 6,6 % méně než v roce 2004. Výsledek ovlivnilo především důchodové pojištění s ohledem na vysokou základnu v roce 2004 a rovněž i snížení počtu pojistných událostí způsobených živelnými riziky. V roce 2005 nepostihly území ČR žádné větší přírodní pohromy. Počet vyřízených pojistných událostí vzrostl pouze u pojištění léčebných výloh v zahraničí, zákonného pojištění odpovědnosti zaměstnavatele za škodu při pracovním úrazu nebo nemoci z povolání, havarijního pojištění soukromých vozidel (kromě kolejových) a u pojištění všeobecné odpovědnosti.

Skladba vyřízených pojistných událostí v roce 2004 a 2005 (%)

	2004	2005
Život a důchod	49,5	43,5
Krádež	2,0	1,8
Úraz	4,1	4,2
Plodiny a zvířata	0,3	0,2
Havárie motorových vozidel	10,8	11,7
Živel	4,6	3,4
Odpovědnost z provozu vozidla	14,4	15,3
Ostatní	14,3	19,9

Pramen: ČAP

## Statistika 2005

Podrobné údaje o vývoji českého pojistného trhu a o kumulovaných výsledcích členských pojišťoven ČAP jsou obsaženy ve statistické části této výroční zprávy. Údaje za rok 2004 jsou definitivní, údaje za rok 2005 se vztahují k 31. 5. 2006.

## Shrnutí

Výsledky pojišťoven v roce 2005 jsou celkově uspokojivé. Na jedné straně sice pokleslo tempo růstu předepsaného pojistného, ale na druhé straně bylo dosaženo poměrně vysokého výsledku po zdanění. Vzrostla konkurence, v určité míře i v souvislosti s členstvím ČR v EU. ČR v roce 2005 nepostihly žádné větší přírodní katastrofy či hromadné pojistné události.

## Česká asociace pojišťoven

V roce 2005 absolvovalo v členských pojišťovnách a v ČAP odborné zkoušky pro základní stupeň odborné způsobilosti 29 847 pojišťovacích zprostředkovatelů a likvidátorů pojistných událostí



## K činnosti ČAP v roce 2005

Shromáždění členů, které se konalo dne 23. 3. 2005, stanovilo tzv. prioritní cíle a schválilo též plán hlavních úkolů sekretariátu, sekcí a samostatných pracovních skupin.

Asociace pracovala podle tohoto zadání s tím, že zvýšená pozornost byla průběžně věnována také legislativě. Dne 1. ledna 2005 nabyl účinnosti zákon č. 37/2004 Sb., o pojistné smlouvě, a zákon č. 38/2004 Sb., o pojišťovacích zprostředkovatelích a likvidátorech pojistných událostí. Asociace se podílela na aplikaci jejich ustanovení do praxe. Prosazovala rovněž úpravy zákonů k pojištění a k pojištnictví přijatých v roce 2004, a to zvláště v rámci projednávání návrhu zákona o finančních konglomerátech. Ve větší míře než dříve se asociace zaměřila na analýzu vývoje pojistného trhu České republiky jako součásti jednotného pojistného trhu členských států Evropské unie (EU).

### Prioritní cíle

#### Důchodová reforma a zdanění doplňkových systémů

Zásadním pro ČAP bylo prosazovat v rámci důchodové reformy širší prostor pro pojišťovny a pro soukromé životní pojištění. Proto asociace sledovala a posuzovala práci tzv. Bezděkovy komise i jednání politických stran o dohodě v předmětné oblasti. Podpořila sice zvýšení limitů pro odpočet zaplaceného pojistného od základu daně, ale nesohlasila se společným limitem pro soukromé životní pojištění a penzijní připojištění se státním příspěvkem. Politické strany se nakonec na návrhu dohody neshodly. Přes značné úsilí asociace se nakonec nepodařilo získat podporu pro vytvoření 2. povinného pilíře, a to při využití stávajících operátorů, tj. životních pojišťoven a penzijních fondů.

Asociace připomínkovala návrh novely zákona o daních z příjmů, který obsahoval v zásadě stejný princip úpravy zdanění, jak bylo zmíněno výše u návrhu dohody politických stran. Odmítla ale návrhy úprav zákona o pojistné smlouvě a o pojištnictví, které měly za cíl například rozšířit informační povinnosti pojišťoven nad rámec evropských směrnic.

#### Solventnost (Solvency) II

Úkolem bylo rozvinout v asociaci práce na projektu Solvency II. Z tohoto důvodu byla již počátkem roku ustavena pracovní skupina, jejímiž členy se stali i vybraní externí odborníci. Výsledkem její činnosti byl materiál, který analyzoval přístupy k solventnosti, rozřídil rizika, jimž musí pojišťovny čelit, a dal určitý návod na zpracování dané problematiky v pojištních. Po projednání v prezidiu byl materiál zveřejněn a je k dispozici na [www.cap.cz](http://www.cap.cz).

#### Soukromé zdravotní pojištění

ČAP zpracovala analýzu zejména financování zdravotnictví v České republice a navrhla koncepci rozvoje soukromého zdravotního pojištění. V listopadu 2005 bylo rozhodnuto o tom, že je ještě nutné rozpracovat navržené varianty řešení rozvoje soukromého zdravotního pojištění s hlavním důrazem na vyčlenění určité zdravotní péče z veřejného zdravotního pojištění, která by mohla být kryta soukromým pojištěním. Příslušné studie budou dopracovány v roce 2006.

#### Pojištění odpovědnosti z provozu vozidla

ČAP prosazovala v legislativním procesu pozměňovací návrhy, které se týkaly problémů souvisejících s provozováním daného pojištění.

#### Pojistný fond

Záměrem bylo zkoumat možnosti vytvoření systému pro pojišťování přírodních katastrofických rizik v České republice a jednat o tom se státem. V průběhu roku 2005 byly zpřesňovány koncepční přístupy ČAP. Jednání s Ministerstvem financí ČR otevřelo celou řadu nových otázek. Ukázalo se, že je účelné znovu posoudit variantu poolového řešení a věnovat se ekonomickým kalkulacím a zahrnutí některých tzv. nových rizik do systému. Práce v této oblasti budou pokračovat v roce 2006.

#### Pojistný podvod

Cílem ČAP bylo zajistit, aby se právní úprava pojistného podvodu v souvislosti s projednáváním návrhu nového trestního zákoníku oproti současnému stavu nezhoršila. Zpřesňující pozměňovací návrhy se asociaci sice nepodařilo uplatnit, avšak návrh trestního zákoníku jako celek nakonec nebyl přijat.



### Aplikace zákona o pojišťovacích zprostředkovatelích a likvidátorech pojistných událostí

Úkolem asociace bylo podílet se na aplikaci výše uvedeného zákona v praxi.

Jednou z klíčových otázek bylo zabezpečit materiál pro přípravu pojišťovacích zprostředkovatelů na odborné zkoušky. Takovou pomůckou se staly Studijní texty ČAP, které na základě poskytnutí licence získali počátkem roku 2005 i někteří partneři ČAP. V lednu 2005 byl prezidiem ČAP schválen „Zkušební řád ČAP pro odborné zkoušky pro základní stupeň odborné způsobilosti pojišťovacích zprostředkovatelů a samostatných likvidátorů pojistných událostí“ a seznam předsedů a členů zkušebních komisí pro odborné zkoušky v ČAP. Asociace doporučila vybrané členy orgánů ČAP též do zkušebních komisí MF.

Odborné zkoušky probíhaly nejen v pojišťovnách a jiných schválených institucích, ale i v sekretariátě ČAP.

Při aplikaci zákona do praxe se ukázalo, že asociace musí věnovat pozornost v součinnosti s Ministerstvem financí ČR rovněž výkladu vybraných ustanovení zákona. V některých případech bylo docíleno shody ve výkladu nebo v tom, že bude účelná změna zákona. Pozměňovací návrhy ČAP byly finalizovány v září 2005. V rámci projednávání návrhu zákona o změně zákonů v souvislosti se sjednocením dohledu nad finančním trhem včetně změny zákona č. 38/2004 Sb. se podařilo prosadit pouze samostatnou úpravu postavení výhradního pojišťovacího agenta, zajistit, že také tento zprostředkovatel může mít podřízené pojišťovací zprostředkovatele, a sjednotit limit plnění u pojištění profesní odpovědnosti v případě, kdy je daná osoba registrována jako pojišťovací agent i jako pojišťovací makléř.

S přípravou další novely zákona č. 38/2004 Sb. se počítá v roce 2006.

### Vybrané výsledky ČAP

Orgány ČAP plnily v roce 2005 nejen prioritní, ale i desítky tzv. hlavních úkolů. Jako příklad konkrétních výsledků činnosti lze uvést: zahájení provozu extranetu ČAP, nákup knižního fondu od České pojišťovny a.s. a jeho přemístění do ČAP, uzavření nové dohody o spolupráci mezi Policejním prezidiem Policie ČR a ČAP, zahájení činnosti Rady pro ochranu majetku, realizace PR kampaně na podporu prodeje životního pojištění, zpracování stanovisek a podkladů k návrhu zprávy Světové banky o hodnocení Corporate Governance v českém pojištvnictví.

### Orgány ČAP a členská základna

Prezidium ČAP se zabývalo zvláště postupem při naplňování prioritních a strategických cílů. V roce 2005 mělo celkem šest zasedání.

Na plnění zmíněných cílů se podílely sekce a pracovní skupiny, které kromě toho řešily i své hlavní úkoly. V roce 2005 působilo v rámci ČAP 9 sekcí, Kancelář pro prevenci pojistného podvodu, 17 stálých pracovních skupin, 19 dočasných pracovních skupin a jiných orgánů a dvě redakční rady časopisů (Pojistný obzor, Pojistné rozpravy), tedy celkově 48 orgánů.

Sekretariát ČAP přispíval k plnění prioritních úkolů i hlavních úkolů sekcí a samostatných pracovních skupin. Zajišťoval koordinaci a provoz asociace včetně jejího financování. Některé úkoly byly téměř plně v jeho působnosti, jako například budování extranetu či rozšíření knihovního fondu nákupem od České pojišťovny a.s.

Asociace měla k 31. 12. 2004 26 členů a 3 přidružené členy. Dne 4. 1. 2005 vystoupila z ČAP Atradius Credit Insurance N.V. (přidružený člen) a k 31. 12. 2005 Gothaer Allgemeine Versicherung AG, organizační složka pro ČR (člen).

K 1. 1. 2006 měla tudíž asociace 25 členů a 2 přidružené členy.

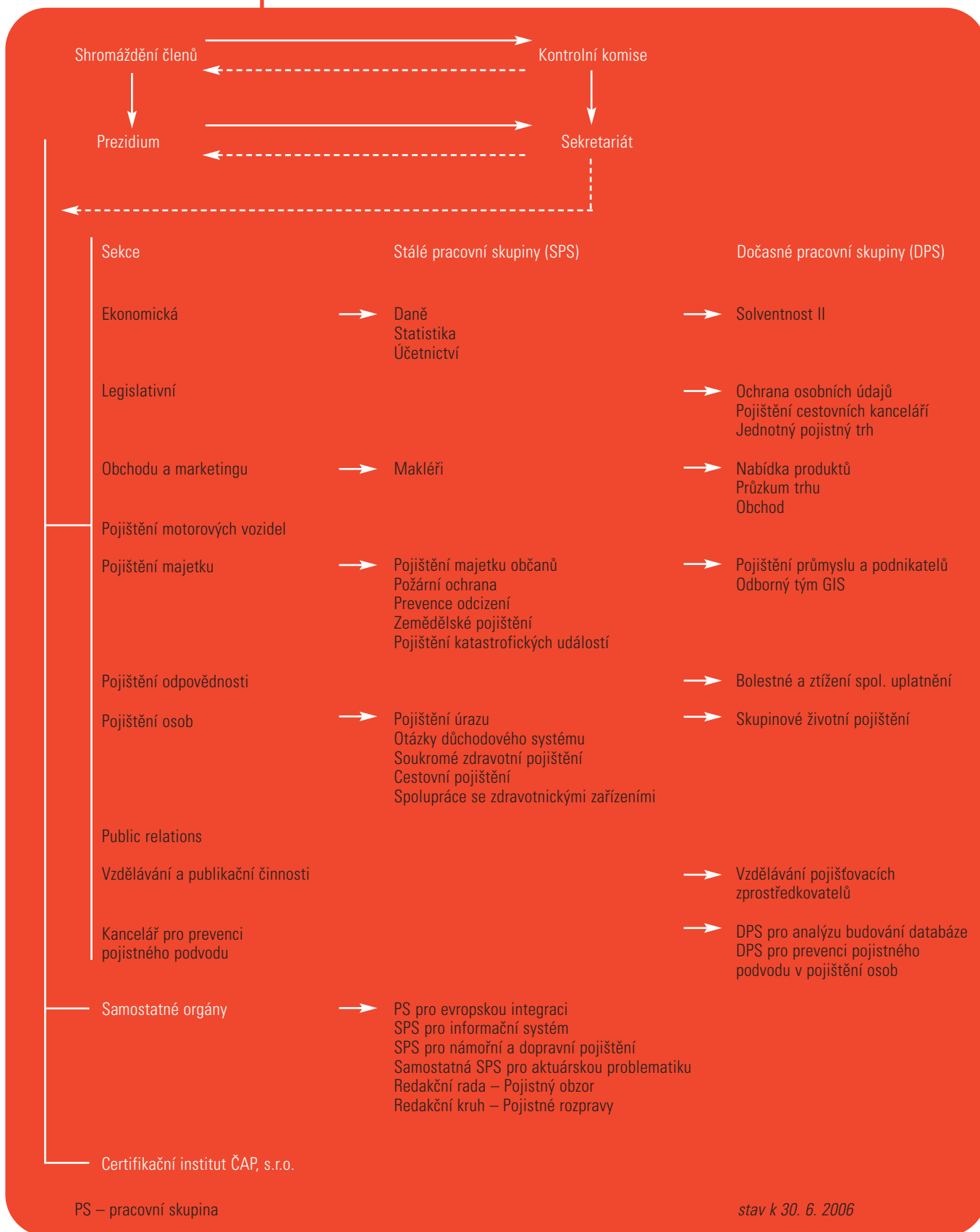
### Prioritní cíle ČAP v roce 2006

Shromáždění členů konané dne 29. 3. 2006 schválilo plán hlavních úkolů sekcí, samostatných pracovních skupin a sekretariátu na rok 2006.

Současně vymezilo prioritní cíle:

- v rámci důchodové reformy prosadit takové řešení 2. pilíře důchodového systému, které umožní pojišťovnám aktivní participaci, nebo prosadit alespoň zlepšení daňové úpravy pro soukromé životní pojištění,
- nadále aktivně vystupovat proti návrhu zákona o úrazovém pojištění zaměstnanců,
- připravit a realizovat projekt soukromého zdravotního pojištění s cílem umožnit komerční připojištění určitého rozsahu péče vyčleněné z veřejného zdravotního pojištění nebo osob rovněž vyčleněných z veřejného systému,
- dopracovat model pojištění pro případ katastrofických přírodních pojistných událostí a prosadit jeho uplatnění včetně legislativy,
- rozvinout účinnou spolupráci s regulátorem a orgánem dohledu ve vazbě na přijetí zákona č. 57/2006 Sb., o změně zákonů v souvislosti se sjednocením dohledu nad finančním trhem.

## Organizační schéma



## Představitelé

### Prezidium

<b>Prezident</b>	Ing. Ladislav Bartoníček, M.B.A. předseda představenstva a generální ředitel, Česká pojišťovna a.s.
<b>Viceprezidenti</b>	Ing. Vladimír Mráz předseda představenstva a generální ředitel, Kooperativa, pojišťovna, a.s.  Ing. Miroslav Tacl předseda představenstva, Allianz pojišťovna, a.s.
<b>Členové</b>	JUDr. Vladimír Krajíček předseda představenstva a generální ředitel, Evropská Cestovní Pojišťovna, a.s.  Ing. Jaroslav Kulhánek místopředseda představenstva a náměstek generálního ředitele, Pojišťovna České spořitelny, a.s.  Ing. Jeroen K. van Leeuwen předseda představenstva a generální ředitel, ČSOB Pojišťovna, a.s., člen holdingu ČSOB  Ing. Jaroslav Mlynář, CSc. předseda představenstva a generální ředitel, Generali Pojišťovna a.s.  Ing. Renata Mrázová (od 21. 9. 2005) poradkyně řídicího výboru pro retail, Nationale-Nederlanden životní pojišťovna Paul Matoušek (do 18. 5. 2005) Nationale-Nederlanden životní pojišťovna  Ing. Marek Venuta předseda představenstva a generální ředitel, UNIQA pojišťovna, a.s.

### Kontrolní komise

<b>Předseda</b>	Ing. Milan Tulach Exportní garanční a pojišťovací společnost, a.s.
<b>Členové</b>	Ing. Katarína Dupláková Komerční pojišťovna, a.s.  Ing. Jaroslava Reichlová Hasičská vzájemná pojišťovna, a.s.

*stav k 30. 6. 2006*

## Sekretariát a sekce

### Sekretariát

Ing. Tomáš Síkora, generální tajemník

(do 24. 5. 2006 Ing. Jaroslav Mesršmíd, CSc.)

PhDr. Zuzana Tvarohová, zástupkyně generálního tajemníka

#### Tajemníci

Ing. Josef Keller

JUDr. Jaroslav Šíkula

Ing. Hana Štěpánková

Ing. Václav Dušek

JUDr. Pavel Bušta

PhDr. Zuzana Tvarohová

Ing. Rudolf Voborský

PhDr. Jan Kábrt

PhDr. Jitka Böhmová

doc. RNDr. Milan Šulista, CSc.

#### Sekce

Ekonomická

Legislativní

Obchodu a marketingu

Pojištění majetku

Pojištění motorových vozidel

Pojištění odpovědnosti

Pojištění osob

Public relations

Vzdělávání a publikační činnosti

Kancelář pro prevenci pojistného podvodu

#### Předsedové sekcí

Ing. Ladislav Korobczuk

JUDr. Ludvík Bohman

Václava Škopková

PhDr. Michael Neuwirth

JUDr. Václav Hönig

Mgr. Petr Gruber

Ing. Tomáš Machanec, M.B.A.

(do 22. 2. 2006 JUDr. Petr Poncar)

Ing. Martin Diviš, M.B.A.

Ing. Pavel Pekárek

JUDr. Milan Lehuta

#### Tajemníci

Ing. Josef Čížek

Martin Komárek

Ing. Josef Čížek

Ing. Rudolf Voborský

Ing. Jaroslav Mesršmíd, CSc.

odborný poradce generálního tajemníka

Mgr. Eva Trojanová

šéfredaktorka časopisů ČAP

Milena Šejvlová

asistentka generálního tajemníka

Lucie Tylšarová

asistentka oddělení vzdělávání

Magdalena Bližňáková

knihovnice

Šárka Vomelová

administrativní pracovnice

#### Samostatné orgány

PS pro evropskou integraci

SPS pro informační systém

SPS pro námořní a dopravní pojištění

Samostatná SPS pro aktuárskou problematiku

#### Předsedové samostatných orgánů

Jaroslav Kučera

Ing. Ota Guláš

Ing. Ilona Šilhanová

Mgr. Jiří Běťák

stav k 1. 7. 2006

# Nabídka pojistných produktů 2006

## Pojištění osob

## Pojištění majetku a odpovědnosti za škody (občané)

	Pojištění pro případ smrti	Kapitálové životní pojištění	Důchodové pojištění	Pojištění pro děti a mládež	Investiční životní pojištění	Úrazové pojištění	Kombinované pojištění (1)	Skupinové pojištění (2)	Pojištění léčebných výloh v zahraničí	Pojištění vážných chorob	Pojištění v případě hospitalizace	Pojištění v případě nemoci	Úvěrové pojištění (3)	Jiná pojištění	Havarijní pojištění motorových vozidel	Pojištění odpovědnosti z provozu vozidla (4)	Pojištění odpovědnosti za škodu způsobenou při výkonu povolání	Jiná pojištění odpovědnosti za škodu (5)	Pojištění domácnosti	Pojištění rekreační domácnosti	Pojištění staveb (6)	Pojištění pro cesty a pobyt	Pojištění právní ochrany	Jiná majetková pojištění
AIG CZECH REPUBLIC																								
Allianz																								
AMCICO AIG Life																								
AVIVA																								
CARDIF PRO VITA																								
Česká pojišťovna																								
ČP ZDRAVÍ																								
ČPP																								
ČSOB Pojišťovna																								
D.A.S.																								
EGAP																								
Euler Hermes Čescob																								
Evropská Cestovní																								
Generali																								
GERLING																								
Hasičská																								
ING Nationale-Nederlanden																								
Komerční pojišťovna																								
Kooperativa																								
Pojišťovna ČS																								
Slavia																								
UNIQA																								
VICTORIA VOLKSBANKEN																								
Winterthur																								
Wüstenrot pojišťovna (WPB)																								
Wüstenrot životní pojišťovna																								

**Poznámky:**

- Allianz pojišťovna nabízí jen pojištění rekreačních plavidel.
- Allianz pojišťovna, Česká pojišťovna, Generali Pojišťovna nabízejí speciální druhy pojištění záruky.
- Česká kancelář pojistitelů (ČKP) nabízí hraniční pojištění.
- Česká pojišťovna, ČPP, Generali Pojišťovna, Kooperativa, UNIQA nabízejí pojištění záruky pro případ úpadku cestovní kanceláře.
- Euler Hermes Čescob nabízí od ledna 2004 pojištění záruky (přímě).

- Generali Pojišťovna nabízí pojištění právní ochrany jako přípojištění v rámci pojištění motorových vozidel a pojištění insolvence cestovních kancelářů.
- Hasičská vzájemná pojišťovna pojišťuje i odpovědnost statutárních orgánů bytových družstev.
- ING Nationale-Nederlanden nabízí úrazové pojištění a pojištění vážných chorob jen jako přípojištění.
- Komerční pojišťovna nabízí pojištění v případě nemoci pouze jako součást pojištění ke spotřebitelskému úvěru KB.
- Pojišťovna Slavia nabízí i pojištění finanční způsobilosti autodopravce.

Pojištění průmyslu a podnikatelů															Zemědělské pojištění				
Živelní pojištění	■	■	■	■	■	■	■	■	■	■	■	■	■	■	Pojištění plodin	■	■	■	■
Pojištění pro případ poškození vodou z vodovodního zařízení	■	■	■	■	■	■	■	■	■	■	■	■	■	■	Pojištění hospodářských zvířat	■	■	■	■
Pojištění přerušení provozu	■	■	■	■	■	■	■	■	■	■	■	■	■	■	Pojištění náklady u hospodářských zvířat	■	■	■	■
Pojištění pro případ škod způsobených krádeží či loupežným přepadením	■	■	■	■	■	■	■	■	■	■	■	■	■	■	Pojištění lesů	■	■	■	■
Pojištění odpovědnosti za škodu	■	■	■	■	■	■	■	■	■	■	■	■	■	■					
Pojištění All Risks (7)	■	■	■	■	■	■	■	■	■	■	■	■	■	■					
Havarijní pojištění motorových vozidel	■	■	■	■	■	■	■	■	■	■	■	■	■	■					
Pojištění právní ochrany	■	■	■	■	■	■	■	■	■	■	■	■	■	■					
Pojištění technických rizik (8)	■	■	■	■	■	■	■	■	■	■	■	■	■	■					
Zákonné pojištění odpovědnosti zaměstnavatele za škodu při pracovním úrazu nebo nemoci z povolání	■	■	■	■	■	■	■	■	■	■	■	■	■	■					
Povinné pojištění odpovědnosti u vybraných povolání	■	■	■	■	■	■	■	■	■	■	■	■	■	■					
Pojištění finančních rizik (9)	■	■	■	■	■	■	■	■	■	■	■	■	■	■					
Pojištění odpovědnosti managementu	■	■	■	■	■	■	■	■	■	■	■	■	■	■					
Pojištění přepravy	■	■	■	■	■	■	■	■	■	■	■	■	■	■					
Pojištění úvěrů (10)	■	■	■	■	■	■	■	■	■	■	■	■	■	■					
Pojištění odpovědnosti za výrobek	■	■	■	■	■	■	■	■	■	■	■	■	■	■					
Pojištění říčních a námořních lodí	■	■	■	■	■	■	■	■	■	■	■	■	■	■					
Pojištění letadel	■	■	■	■	■	■	■	■	■	■	■	■	■	■					

(1) Kombinované pojištění např. kapitálové životní pojištění včetně úrazového připojištění, důchodové pojištění včetně úrazového připojištění

(2) Skupinové pojištění pojištění skupin zaměstnanců, např. životní, důchodové, úrazové nebo cestovní apod.

(3) Úverové pojištění např. pojištění pro případ smrti jako záruka úvěru

(4) Pojištění odpovědnosti z provozu vozidla je nabízeno rovněž podnikatelům

(5) Jiná pojištění odpovědnosti za škodu např. v běžném občanském životě

(6) Pojištění staveb dokončených nebo nedokončených

(7) Pojištění All Risks pro případy poškození nebo zničení věci jakoukoliv událostí, rozsah tohoto pojištění je vymezen negativně jeho výlukami

(8) Pojištění technických rizik pojištění strojů a strojních zařízení, stavební a montážní pojištění, pojištění elektrotechniky

(9) Pojištění finančních rizik např. pojištění škod v bankách a v jiných finančních ústavech způsobených zpronevěrou, podvodem či paděláním

(10) Pojištění úvěrů obecná platební neschopnost, vývozní úvěr, hypoteční úvěr, podnikatelský úvěr, zemědělský úvěr

- nabízené produkty
- připravované produkty



## Členové

AIG CZECH REPUBLIC pojišťovna, a.s.  
Allianz pojišťovna, a. s.  
Aviva životní pojišťovna, a.s.  
Česká podnikatelská pojišťovna, a.s.  
Česká pojišťovna a.s.  
Česká pojišťovna ZDRAVÍ a.s.  
ČSOB Pojišťovna, a.s., člen holdingu ČSOB  
D.A.S. pojišťovna právní ochrany, a.s.  
Euler Hermes Čescob, úvěrová pojišťovna, a.s.  
Evropská Cestovní Pojišťovna, a.s.  
Exportní garanční a pojišťovací společnost, a.s. (EGAP)  
Generali Pojišťovna a.s.  
GERLING-Konzern Všeobecná pojišťovací akciová společnost-organizační složka  
GOTHAER Allgemeine Versicherung AG, organizační složka pro Českou republiku (do 31. 12. 2005)  
Hasičská vzájemná pojišťovna, a.s.  
Komerční pojišťovna, a.s.  
Kooperativa, pojišťovna, a.s.  
Nationale-Nederlanden Levensverzekering Maatschappij N.V., pobočka Nationale-Nederlanden životní pojišťovna  
POJIŠŤOVNA CARDIF PRO VITA, a.s.  
Pojišťovna České spořitelny, a.s.  
Pojišťovna Slavia a.s.  
PRVNÍ AMERICKO-ČESKÁ POJIŠŤOVNA, a.s. / AMCICO AIG Life  
UNIQA pojišťovna, a.s.  
VICTORIA VOLKSBANKEN pojišťovna, a.s.  
Winterthur pojišťovna a.s. (do 31. 12. 2005 CREDIT SUISSE LIFE & PENSIONS POJIŠŤOVNA a.s.)  
Wüstenrot pojišťovna, pobočka pro Českou republiku (WPB) – (od 29. 3. 2006)  
Wüstenrot, životní pojišťovna, a.s.

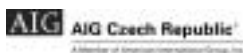
## Přidružení členové

Atradius Credit Insurance N.V., organizační složka (do 16. 2. 2005)  
Česká kancelář pojistitelů (ČKP)  
Česká sekce AIDA (Mezinárodní sdružení pro pojistné právo)

*stav k 30. 6. 2006*

## AIG CZECH REPUBLIC pojišťovna, a.s.

V Celnici 1031/4, 110 00 Praha 1, Česká republika, tel.: +420 234 108 311, fax: +420 234 108 384,  
e-mail: informace@aig.com, internet: www.aig.cz, bezplatná infolinka: 800 172 172



datum zahájení pojišťovací činnosti:	1. 12. 2001	<b>předseda představenstva:</b>
základní kapitál:	264 mil. Kč	Ing. Luděk Menčík
podíl zahraniční účasti:	100 %	<b>předseda dozorčí rady:</b>
evidenční přepočtený počet zaměstnanců:	42	Bengt Lennart Westergren
hospodářský výsledek:	94,4 mil. Kč	<b>generální ředitel:</b>
předepsané pojistné:	1 098,6 mil. Kč	Ing. Luděk Menčík

## Allianz pojišťovna, a. s.

Ke Štvanici 656/3, 186 00 Praha 8, Česká republika, tel.: +420 224 405 111, fax: +420 242 455 555,  
e-mail: klient@allianz.cz, internet: www.allianz.cz, bezplatná infolinka: 800 170 000



datum zahájení pojišťovací činnosti:	1. 1. 1993	<b>předseda představenstva:</b>
základní kapitál:	600 mil. Kč	Ing. Miroslav Tacl
podíl zahraniční účasti:	100 %	<b>předseda dozorčí rady:</b>
evidenční přepočtený počet zaměstnanců:	704	Dr. Werner Zedelius
hospodářský výsledek:	634,8 mil. Kč	
předepsané pojistné:	9 236 mil. Kč	

## Aviva životní pojišťovna, a.s.

Londýnská 41, 120 21 Praha 2, Česká republika, tel.: +420 221 416 111, fax: +420 221 416 101,  
e-mail: info@avivazp.cz, internet: www.aviva-pojistovna.cz, zelená linka: 800 128 482



datum zahájení pojišťovací činnosti:	3. 11. 1997	<b>předseda představenstva:</b>
základní kapitál:	275 mil. Kč	Paul Matoušek
podíl zahraniční účasti:	100 %	<b>předseda dozorčí rady:</b>
evidenční přepočtený počet zaměstnanců:	79	Bert Paterson
hospodářský výsledek:	-14,9 mil. Kč	<b>generální ředitel:</b>
předepsané pojistné:	745,3 mil. Kč	Paul Matoušek

## Česká podnikatelská pojišťovna, a.s.

Budějovická 5/64, 140 21 Praha 4, Česká republika, tel.: +420 261 021 111, +420 261 026 116, fax: +420 261 022 163,  
e-mail: pojistovna@cjp.cz, internet: www.cjp.cz, klientská linka: 841 444 555



datum zahájení pojišťovací činnosti:	6. 11. 1995	<b>předseda představenstva:</b>
základní kapitál:	1 000 mil. Kč	Dr. Franz Kosyna
podíl zahraniční účasti:	0 %	<b>předseda dozorčí rady:</b>
evidenční přepočtený počet zaměstnanců:	685	Ing. Vladimír Mráz
hospodářský výsledek:	11,0 mil. Kč	<b>generální ředitel:</b>
předepsané pojistné:	4 010,5 mil. Kč	Dr. Franz Kosyna

## Česká pojišťovna a.s.

Sídlo společnosti: Spálená 75/16, 113 04 Praha 1 - Nové Město, Česká republika, tel.: +420 224 051 111,  
fax: +420 224 052 200, e-mail: klient@cpoj.cz, internet: www.cpoj.cz, Klientský servis ČP: 841 114 114,  
asistenční služba pro motoristy: +420 224 557 004, pracoviště centrály: Na Pankráci 121/1658, 140 21 Praha 4



datum zahájení pojišťovací činnosti:	1. 5. 1992	<b>předseda představenstva:</b>
základní kapitál:	2 981 mil. Kč	Ing. Ladislav Bartoníček, M.B.A.
podíl zahraniční účasti:	100 %	<b>předseda dozorčí rady:</b>
evidenční přepočtený počet zaměstnanců:	5 562	Ing. Ivan Kočárník, CSc.
hospodářský výsledek (dle IFRS):	4 641,3 mil. Kč	<b>generální ředitel:</b>
předepsané pojistné (dle IFRS):	40 248,8 mil. Kč	Ing. Ladislav Bartoníček, M.B.A.
předepsané pojistné (dle ČÚS):	41 545,7 mil. Kč	

## Česká pojišťovna ZDRAVÍ a.s.

Litevská 1174/8, 100 05 Praha 10, Česká republika, tel.: +420 267 222 515, fax: +420 267 222 936,  
e-mail: pojistovna@zdravi.cz, internet: www.zdravi.cz



ČP ZDRAVÍ

datum zahájení pojišťovací činnosti:	1. 7. 1993	<b>předseda představenstva:</b>
základní kapitál:	100 mil. Kč	Ing. Přemysl Gistr
podíl zahraniční účasti:	0 %	<b>předseda dozorčí rady:</b>
evidenční přepočtený počet zaměstnanců:	45	Ing. Pavel Východský
hospodářský výsledek:	45,2 mil. Kč	<b>generální ředitel:</b>
předepsané pojistné:	187,1 mil. Kč	Ing. Přemysl Gistr

## ČSOB Pojišťovna, a.s., člen holdingu ČSOB

Masarykovo nám. 1458, 532 18 Pardubice, Česká republika, tel.: +420 467 007 111, fax: +420 467 007 444,  
e-mail: info@csobpoj.cz, internet: www.csobpoj.cz



datum zahájení pojišťovací činnosti:	17. 4. 1992	<b>předseda představenstva:</b>
základní kapitál:	1 536,4 mil. Kč	Ing. Jeroen K. van Leeuwen
podíl zahraniční účasti:	75 %	<b>předseda dozorčí rady:</b>
evidenční přepočtený počet zaměstnanců:	807	Christian F. R. M. Defrancq
hospodářský výsledek:	-359,1 mil. Kč	<b>generální ředitel:</b>
předepsané pojistné:	6 875,4 mil. Kč	Ing. Jeroen K. van Leeuwen

## D.A.S. pojišťovna právní ochrany, a.s.

Benešovská 40, 101 00 Praha 10, Česká republika, tel.: +420 267 990 711, fax: +420 267 990 722,  
e-mail: das@das.cz, internet: www.das.cz, bezplatná infolinka: 800 105 510



datum zahájení pojišťovací činnosti:	1. 2. 1995	<b>představenstvo:</b>
základní kapitál:	46 mil. Kč	Jitka Chizzola, Rainer Markus Huber
podíl zahraniční účasti:	100 %	<b>předseda dozorčí rady:</b>
evidenční přepočtený počet zaměstnanců:	78	Peter Wiegand
hospodářský výsledek:	6,6 mil. Kč	<b>ředitelka:</b>
předepsané pojistné:	195,1 mil. Kč	Jitka Chizzola

## Euler Hermes Čescob, úvěrová pojišťovna, a.s.

Molákova 576/11, 186 00 Praha 8, Česká republika, tel.: +420 266 109 511, fax: +420 266 109 520,  
e-mail: info.cz@eulerhermes.com, internet: www.eulerhermes.com /cz/



datum zahájení pojišťovací činnosti:	21. 8. 1997	<b>předseda představenstva:</b>
základní kapitál:	156 mil. Kč	Ing. Jůlius Kudla
podíl zahraniční účasti:	100 %	<b>předseda dozorčí rady:</b>
evidenční přepočtený počet zaměstnanců:	17	Jochen Dümler
hospodářský výsledek:	15,75 mil. Kč	<b>generální ředitel:</b>
předepsané pojistné:	184,5 mil. Kč	Ing. Jůlius Kudla

## Evropská Cestovní Pojišťovna, a.s.

Křížkova 36a, 186 00 Praha 8, Česká republika, tel.: +420 221 860 111, fax: +420 221 860 100,  
e-mail: ecp@evropska.cz, internet: www.evropska.cz



datum zahájení pojišťovací činnosti:	16. 9. 1993	<b>předseda představenstva:</b>
základní kapitál:	74 mil. Kč	JUDr. Vladimír Krajíček
podíl zahraniční účasti:	100 %	<b>předseda dozorčí rady:</b>
evidenční přepočtený počet zaměstnanců:	28	Franz Josef Biesel
hospodářský výsledek:	17,5 mil. Kč	<b>generální ředitel:</b>
předepsané pojistné:	180,0 mil. Kč	JUDr. Vladimír Krajíček

## Exportní garanční a pojišťovací společnost, a.s. (EGAP)

Vodičkova 34/701, 111 21 Praha 1, Česká republika, tel.: +420 222 841 111, fax: +420 222 844 001, e-mail: egap@egap.cz, internet: www.egap.cz



datum zahájení pojišťovací činnosti:	1. 6. 1992	<b>předseda představenstva:</b>
základní kapitál:	1 300 mil. Kč	Ing. Pavol Parížek
podíl zahraniční účasti:	0 %	<b>předseda dozorčí rady:</b>
evidenční přepočtený počet zaměstnanců:	88	doc. Ing. Václav Petříček, CSc.
hospodářský výsledek:	-41,0 mil. Kč	<b>generální ředitel:</b>
předepsané pojistné:	454,2 mil. Kč	Ing. Pavol Parížek

## Generali Pojišťovna a.s.

Bělehradská 132, 120 84 Praha 2, Česká republika, tel.: +420 221 091 000, fax: +420 221 091 300, e-mail: servis@generali.cz, internet: www.generali.cz, bezplatná infolinka: 800 150 155, „modrá linka“ (hlášení škod): 844 188 188



datum zahájení pojišťovací činnosti:	23. 7. 1993	<b>předseda představenstva:</b>
základní kapitál:	500 mil. Kč	Ing. Jaroslav Mlynář, CSc.
podíl zahraniční účasti:	100 %	<b>předseda dozorčí rady:</b>
evidenční přepočtený počet zaměstnanců:	661	Dr. Karl Stoss
hospodářský výsledek:	499,9 mil. Kč	<b>generální ředitel:</b>
předepsané pojistné:	5 553,9 mil. Kč	Ing. Jaroslav Mlynář, CSc.

## GERLING-Konzern Všeobecná pojišťovací akciová společnost-organizační složka

Jugoslávská 29/620, 120 00 Praha 2, Česká republika, tel.: +420 220 190 211, fax: +420 220 190 299, e-mail: secrprg@gerling.cz, internet: www.gerling.cz



datum zahájení pojišťovací činnosti:	1. 12. 1993	<b>vedoucí organizační složky:</b>
podíl zahraniční účasti:	100 %	Ing. Bohumil Švec
evidenční přepočtený počet zaměstnanců:	11	<b>generální ředitel:</b>
hospodářský výsledek:	27,8 mil. Kč	Ing. Bohumil Švec
předepsané pojistné:	237,0 mil. Kč	

## Hasičská vzájemná pojišťovna, a.s.

Římská 45, 120 00 Praha 2, Česká republika, tel.: +420 222 119 111, +420 222 119 102, +420 222 119 180, fax: +420 222 514 412, +420 222 513 705, e-mail: info@hvp.cz, internet: www.hvp.cz



datum zahájení pojišťovací činnosti:	11. 11. 1992	<b>předseda představenstva:</b>
základní kapitál:	236 mil. Kč	Ing. Josef Kubeš
podíl zahraniční účasti:	0 %	<b>předseda dozorčí rady:</b>
evidenční přepočtený počet zaměstnanců:	142	Ing. Karel Richter
hospodářský výsledek:	9,5 mil. Kč	
předepsané pojistné:	335,3 mil. Kč	

## Komerční pojišťovna, a.s.

Karolínská 1/650, 186 00 Praha 8, Česká republika, tel.: +420 222 095 111, fax: +420 224 236 696, e-mail: servis@komercpoj.cz, internet: www.komercpoj.cz, klientský servis: +420 222 095 999



datum zahájení pojišťovací činnosti:	6. 11. 1995	<b>předseda představenstva:</b>
základní kapitál:	603 mil. Kč	Arnaud Brière de la Hosserraye
podíl zahraniční účasti:	0 %	<b>předseda dozorčí rady:</b>
evidenční přepočtený počet zaměstnanců:	143	Alain Antoine Jean Minette de Saint-Martin
hospodářský výsledek:	-50,0 mil. Kč	<b>ředitel společnosti:</b>
předepsané pojistné:	2 633,8 mil. Kč	Arnaud Brière de la Hosserraye

## Kooperativa, pojišťovna, a.s.

Templová 747, 110 01 Praha 1, Česká republika, tel.: +420 221 000 610, +420 221 000 111, fax: +420 222 322 633, e-mail: info@koop.cz, internet: www.koop.cz, bezplatná infolinka: 800 105 105



datum zahájení pojišťovací činnosti:	1. 3. 1993	<b>předseda představenstva:</b>
základní kapitál:	2 800 mil. Kč	Ing. Vladimír Mráz
podíl zahraniční účasti:	85,5 %	<b>předseda dozorčí rady:</b>
evidenční přepočtený počet zaměstnanců:	3 631	Dr. Günter Geyer
hospodářský výsledek:	948,9 mil. Kč	<b>generální ředitel:</b>
předepsané pojistné:	26 527,6 mil. Kč	Ing. Vladimír Mráz

## Nationale-Nederlanden Levensverzekering Maatschappij N.V., pobočka Nationale-Nederlanden životní pojišťovna

Nádražní 344/25, 150 00 Praha 5 - Smíchov, Česká republika, tel.: +420 257 473 111, fax: +420 257 473 555, e-mail: klient@ing.cz, internet: www.ing.cz, bezplatná linka: 800 159 159



datum zahájení pojišťovací činnosti:	1. 6. 1992	<b>generální ředitel:</b>
evidenční přepočtený počet zaměstnanců:	204	Dick J. Okhuijsen
hospodářský výsledek:	803,5 mil. Kč	
předepsané pojistné:	5 598,7 mil. Kč	

## Pojišťovna CARDIF PRO VITA, a.s.

Na Rybníčku 5/1329, 120 00 Praha 2, Česká republika, tel.: +420 296 368 888, fax: +420 296 368 880, e-mail: info@cardif.cz, internet: www.cardif.cz



datum zahájení pojišťovací činnosti:	1. 12. 1997	<b>předseda představenstva:</b>
základní kapitál:	239 mil. Kč	Ing. Richard Sumann
podíl zahraniční účasti:	100 %	<b>předseda dozorčí rady:</b>
evidenční přepočtený počet zaměstnanců:	24	Pierre de Villeneuve
hospodářský výsledek:	80,8 mil. Kč	<b>generální ředitel:</b>
předepsané pojistné:	813,2 mil. Kč	Ing. Richard Sumann

## Pojišťovna České spořitelny, a. s.

nám. Republiky 115, 530 02 Pardubice, Česká republika, tel.: +420 466 051 111, fax: +420 466 051 380, e-mail: pojistovnacs@pojistovnacs.cz, internet: www.pojistovnacs.cz, bezplatná infolinka: 800 154 154



datum zahájení pojišťovací činnosti:	1. 1. 1993	<b>předseda představenstva:</b>
základní kapitál:	1 117,2 mil. Kč	RNDr. Petr Zapletal, M.B.A.
podíl zahraniční účasti:	44,8 %	Ing. Jaroslav Kulhánek (do 30. 10. 2005)
evidenční přepočtený počet zaměstnanců:	141	<b>předseda dozorčí rady:</b>
hospodářský výsledek:	187,2 mil. Kč	RNDr. Petr Bobysud
předepsané pojistné:	2 451,0 mil. Kč	Ing. Jiří Škorvaga, CSc. (do 22. 3. 2005)
		<b>generální ředitel:</b>
		RNDr. Petr Zapletal, M.B.A.
		Ing. Jaroslav Kulhánek (do 30. 10. 2005)

## Pojišťovna Slavia a.s.

Ve Struhách 27/1076, 160 00 Praha 6, Česká republika, tel.: +420 255 725 133, fax: +420 255 725 160, e-mail: pojisteni@pojistovna-slavia.cz, internet: www.pojistovna-slavia.cz, zelená linka: 800 100 011



datum zahájení pojišťovací činnosti:	1. 6. 1994	<b>předseda představenstva:</b>
základní kapitál:	225 mil. Kč	Mgr. Milan Kolanda
podíl zahraniční účasti:	0 %	<b>předseda dozorčí rady:</b>
evidenční přepočtený počet zaměstnanců:	48	Ing. Pavel Kunc, CSc.
hospodářský výsledek:	3,4 mil. Kč	<b>generální ředitel:</b>
předepsané pojistné:	62,6 mil. Kč	Ing. Radek Žďárecký, M.B.A.

## PRVNÍ AMERICKO-ČESKÁ POJIŠŤOVNA, a.s. / AMCICO AIG Life

V Celnici 1028/10, Millennium Plaza, 117 21 Praha 1, Česká republika, tel.: +420 227 111 111, fax: +420 227 111 777, e-mail: amcico@amcico.cz, internet: www.amcico.cz, infolinka: +420 227 111 000



datum zahájení pojišťovací činnosti:	říjen 1992	<b>předseda představenstva:</b>
základní kapitál:	106 mil. Kč	Christos Mistillioglou
podíl zahraniční účasti:	100 %	<b>předseda dozorčí rady:</b>
evidenční přepočtený počet zaměstnanců:	109	Andreas Vassiliou
hospodářský výsledek:	206,5 mil. Kč	<b>generální ředitel:</b>
předepsané pojistné:	1 955,7 mil. Kč	Ing. Milan Fitko

## UNIQA pojišťovna, a.s.

Bělohorská 19/269, 160 12 Praha 6, Česká republika, tel.: +420 225 393 111, fax: +420 220 513 134, e-mail: uniqa@uniqa.cz, internet: www.uniqa.cz, bezplatná infolinka: 800 120 020



datum zahájení pojišťovací činnosti:	1. 7. 1993	<b>předseda představenstva:</b>
základní kapitál:	480 mil. Kč	Ing. Marek Venuta
podíl zahraniční účasti:	100 %	<b>předseda dozorčí rady:</b>
evidenční přepočtený počet zaměstnanců:	664	Dr. Gottfried Wanitschek
hospodářský výsledek:	191,4 mil. Kč	<b>generální ředitel:</b>
předepsané pojistné:	2 861,1 mil. Kč	Ing. Marek Venuta

## VICTORIA VOLKSBANKEN pojišťovna, a.s.

Francouzská 28, 120 00 Praha 2, Česká republika, tel.: +420 221 585 111, fax: +420 221 585 555, e-mail: victoria@victoria.cz, internet: www.victoria.cz



datum zahájení pojišťovací činnosti:	11. 8. 1994	<b>předseda představenstva:</b>
základní kapitál:	216 mil. Kč	Mag. Karl Vosatka
podíl zahraniční účasti:	90,3 %	<b>předseda dozorčí rady:</b>
evidenční přepočtený počet zaměstnanců:	42	Mag. Ingo Lorenzoni
hospodářský výsledek:	21,3 mil. Kč	<b>generální ředitel:</b>
předepsané pojistné:	224,7 mil. Kč	Klemens Pachinger

## Winterthur pojišťovna a.s.

Lazarská 13/8, 120 00 Praha 2, Česká republika, tel.: +420 225 021 111, fax: +420 225 021 200, e-mail: info@winterthur.cz, internet: www.winterthur.cz, bílá linka: 841 111 121



datum zahájení pojišťovací činnosti:	14. 7. 1995	<b>předseda představenstva:</b>
základní kapitál:	374 mil. Kč	Ing. Petr Žaluda
podíl zahraniční účasti:	100 %	<b>předseda dozorčí rady:</b>
evidenční přepočtený počet zaměstnanců:	76	Marc Meurant
hospodářský výsledek:	165,0 mil. Kč	<b>generální ředitel:</b>
předepsané pojistné:	1 551,3 mil. Kč	Ing. Petr Žaluda

## Wüstenrot pojišťovna, pobočka pro Českou republiku (WPB)

nám. Kinských 602/2, 150 00 Praha 5, Česká republika, tel.: +420 257 092 570, fax: +420 257 092 580, e-mail: info@wuestenrotpojistovna.cz, internet: www.wuestenrotpojistovna.cz, zelená linka: 800 225 555



datum zahájení pojišťovací činnosti:	1. 1. 2006	<b>ředitel pobočky:</b>
evidenční přepočtený počet zaměstnanců:	6	Vladimír Belovič



## Wüstenrot, životní pojišťovna, a.s.

nám. Kinských 602/2, 150 00 Praha 5, Česká republika, tel.: +420 257 092 535, fax: +420 257 092 596,  
e-mail: pojistovna@wuestenrot.cz, internet: www.wuestenrot.cz, zelená linka: 800 225 555



datum zahájení pojišťovací činnosti:	21. 12. 1998	<b>předseda představenstva:</b>
základní kapitál:	100 mil. Kč	prof. Ing. Jaroslav Vostatek, CSc.
podíl zahraniční účasti:	100 %	<b>předseda dozorčí rady:</b>
evidenční přepočtený počet zaměstnanců:	36	Helmut Geier
hospodářský výsledek:	6,4 mil. Kč	<b>generální ředitel:</b>
předepsané pojistné:	190,8 mil. Kč	prof. Ing. Jaroslav Vostatek, CSc.

## Přidružení členové

### Česká kancelář pojistitelů (ČKP)

Štefánikova 248/32, 150 00 Praha 5, Česká republika, tel.: +420 221 413 111, fax: +420 257 322 370,  
e-mail: info@ckp.cz, internet: www.ckp.cz



datum zahájení pojišťovací činnosti:	1. 1. 2000	<b>předseda správní rady:</b>
evidenční přepočtený počet zaměstnanců:	53	Ing. Vladimír Mráz
hospodářský výsledek:	27,2 mil. Kč	<b>výkonný ředitel:</b>
předepsané pojistné – celkem:	2,7 mil. Kč	JUDr. Ing. Jakub Hradec
předepsané pojistné – hraniční pojištění:	0,3 mil. Kč	

### Česká sekce AIDA (Mezinárodní sdružení pro pojistné právo)

Spálená 75/16, 113 04 Praha 1, Česká republika, tel.: +420 224 053 128, fax: +420 224 053 285,  
e-mail: jkotrbata@cpoj.cz



datum zahájení činnosti:	1. 1. 1993	<b>předsedkyně:</b>
		JUDr. Jiřina Kotrbatá



Statistická část

Členské pojišťovny ČAP vykázaly za rok 2005 zisk po zdanění ve výši 8,2 mld. Kč

## Pojistný trh České republiky celkem

Ukazatel	Jednotky	Celkem trh ČR			Podíl ČAP v %	
		2004	2005	2005/2004	2005	
<b>1 CELKOVÉ VÝNOSY</b>	tis. Kč	<b>367 338 987</b>	<b>259 153 564</b>	<b>70,55</b>	<b>99,45</b>	
2 Předepsané pojistné celkem, z toho:	tis. Kč	112 575 425	117 174 213	104,09	98,75	
3 životní pojištění	tis. Kč	44 201 009	44 954 269	101,70	99,92	
4 neživotní pojištění celkem, z toho:	tis. Kč	68 374 416	72 219 944	105,62	98,03	
5 úrazové pojištění	tis. Kč	1 947 487	1 959 016	100,59	98,60	
6 pojištění budov a staveb obyvatel	tis. Kč	2 695 381	2 932 817	108,81	99,91	
7 pojištění domácnosti	tis. Kč	2 024 123	2 021 706	99,88	99,93	
8 pojištění odpovědnosti za škody obyvatel	tis. Kč	574 122	675 864	117,72	98,04	
9 léčebné výlohy v zahraničí	tis. Kč	1 058 961	1 147 923	108,40	60,59	
10* pojištění průmyslu a podnikatelů, z toho:	tis. Kč	17 680 356	17 363 986	98,21	97,92	
11 zemědělské pojištění	tis. Kč	872 768	945 071	108,28	100,00	
12 havarijní pojištění vozidel celkem	tis. Kč	14 369 205	15 268 276	106,26	98,52	
13 pojištění odpovědnosti z provozu vozidla	tis. Kč	21 162 504	21 736 525	102,71	99,43	
14 zákonné pojištění odpovědnosti zaměstnavatele za škodu při pracovním úrazu nebo nemoci z povolání	tis. Kč	4 550 996	4 859 277	106,77	100,00	
<b>15 CELKOVÉ NÁKLADY</b>	tis. Kč	<b>356 434 982</b>	<b>251 138 950</b>	<b>70,46</b>	<b>99,36</b>	
<b>16 VÝSLEDEK (po zdanění)</b>	tis. Kč	<b>10 904 005</b>	<b>8 014 614</b>	<b>73,50</b>	<b>102,07</b>	
17 POČET ZAMĚSTNANCŮ	osoby	14 600	14 506	99,36	97,34	

Pramen: ČAP s využitím souhrnných údajů ČNB

\* zahrnuje zejména pojištění majetku, všeobecné odpovědnosti, úvěrů, kromě havarijního pojištění vozidel, pojištění odpovědnosti z provozu vozidla a zákonného pojištění odpovědnosti zaměstnavatele za škodu při pracovním úrazu nebo nemoci z povolání

Poznámky:

1. ČAP děkuje za dodání údajů a informací též všem nečlenským pojišťovnám. Kompletní seznam všech pojišťoven (členů i nečlenů ČAP) s povolením k pojišťovací činnosti na území České republiky lze nalézt na [www.cnb.cz](http://www.cnb.cz).
2. Údaje za rok 2004 jsou definitivní, údaje za rok 2005 předběžné podle stavu k 31. 5. 2006 z údajů poskytnutých pojišťovnami (platí pro trh ČR celkem a ČAP – tabulky A – H).

## Výsledky členů ČAP

### A. Celkové výsledky

Ukazatel	Jednotky	2003	2004	2005	2004/2003	2005/2004
1 Celkové výnosy	tis. Kč	377 631 836	365 934 883	257 720 820	96,90	70,43
2 Celkové náklady	tis. Kč	371 890 538	355 069 274	249 540 361	95,48	70,28
3 Výsledek (po zdanění)	tis. Kč	5 741 298	10 865 609	8 180 459	189,25	75,29
4 Předepsané pojistné celkem	tis. Kč	104 635 906	111 550 443	115 711 745	106,61	103,73
5 Základní kapitál	tis. Kč	12 869 751	13 544 323	15 243 491	105,24	112,55
6 Fondy	tis. Kč	27 424 410	38 499 009	42 490 393	140,38	110,37
7 Technické rezervy – neživotní pojištění	tis. Kč	50 863 830	59 320 170	61 007 933	116,63	102,85
8 Technické rezervy – životní pojištění, z toho:	tis. Kč	125 421 357	139 107 102	157 577 745	110,91	113,28
9 je-li nositelem investičního rizika pojistník	tis. Kč	5 002 209	7 543 783	12 028 255	150,81	159,45
10 Počet zaměstnanců celkem, z toho:	osoby	15 281	14 704	14 120	96,22	96,03
11 zaměstnanci obchodní služby celkem, z toho:	osoby	5 032	5 412	5 746	107,55	106,17
12 zaměstnanci, kteří sjednávají pojištění	osoby	3 185	3 206	3 524	100,66	109,92
13 Pojišťovací zprostředkovatelé vykonávající činnost jménem a na účet pouze jedné pojišťovny celkem, z toho:	počet			13 562		
14 výhradní pojišťovací agenti	počet			9 548		
15 vázaní pojišťovací zprostředkovatelé	počet			3 741		
16 Počet smluv ve kmeni celkem, v tom:	ks	19 713 222	20 195 058	21 585 732	102,44	106,89
17 životní pojištění celkem, z toho:	ks	6 454 568	6 955 035	7 509 176	107,75	107,97
18 běžně placené smlouvy	ks	5 681 720	5 894 313	6 451 630	103,74	109,46
19 neživotní pojištění celkem	ks	13 048 346	13 240 023	14 076 556	101,47	106,32

Vysvětlivky k tabulce A:

- řádek č. 1      účtová třída 6
- řádek č. 2      účtová třída 5
- řádek č. 3      rozdíl řádků 1 a 2
- řádek č. 4      zaúčtovaný objem pojistného předepsaného klientovi k úhradě podle splatnosti za určité období – syntetický účet 601 a 621
- řádek č. 5      hodnota z rozvahy (bilance) – položka pasiv A.I
- řádek č. 6      hodnota z rozvahy (bilance) – položky pasiv A.II – A.VII
- řádek č. 7      hodnota z rozvahy (bilance) z položky pasiv C – pouze údaje za neživotní pojištění
- řádek č. 8      hodnota z rozvahy (bilance) z položky pasiv C – pouze údaje za životní pojištění + hodnota z rozvahy (bilance) z položky pasiv D
- řádek č. 9      hodnota z rozvahy (bilance) z položky pasiv D
- řádek č. 10     průměrný evidenční počet zaměstnanců přepočtený za dané období
- řádek č. 11     průměrný evidenční počet zaměstnanců přepočtený za dané období – obchodní služba
- řádek č. 12     zaměstnanci vykazující obchodní produkci
- řádek č. 16 – 19     pojistným kmenem se rozumí soubor uzavřených pojistných smluv, které jsou platné a účinné k danému datu
- řádek č. 18     pojistným kmenem běžně placených smluv životního pojištění se rozumí soubor uzavřených pojistných smluv, které jsou platné a účinné k danému datu, placených opakovaně (měsíčně, čtvrtletně, pololetně, ročně či jinak)

## B. Rozvaha a výkaz zisku a ztráty

AKTIVA	Jednotky	2003	2004	2005	2004/03	2005/2004
A. Pohledávky za upsaný základní kapitál	tis. Kč	138 955		300 000		
B. Dlouhodobý nehmotný majetek, z toho:	tis. Kč	1 591 750	4 233 155	3 920 028	265,94	92,6
a) zřizovací výdaje	tis. Kč	682				
b) goodwill	tis. Kč	50 054	2 506 185	1 892 425	5 006,96	75,51
C. Finanční umístění (investice)	tis. Kč	215 720 136	249 660 188	267 738 244	115,73	107,24
I. Pozemky a stavby (nemovitosti), z toho:	tis. Kč	9 762 283	10 377 970	9 120 872	106,31	87,89
a) provozní nemovitosti	tis. Kč	3 004 298	3 067 495	2 662 632	102,10	86,80
II. Finanční umístění v podnikatelských skupeních	tis. Kč	18 557 250	24 475 566	25 839 879	131,89	105,57
1. Podíly v ovládaných osobách	tis. Kč	11 858 095	18 613 929	22 056 752	156,97	118,50
2. Dluhové cenné papíry vydané ovládanými osobami a půjčky těmto osobám	tis. Kč	5 511 053	4 876 436	2 853 368	88,48	58,51
3. Podíly s podstatným vlivem	tis. Kč	1 188 102	985 201	929 759	82,92	94,37
4. Dluhové cenné papíry vydané osobami, ve kterých má účetní jednotka podstatný vliv, a půjčky těmto osobám	tis. Kč					
III. Jiná finanční umístění	tis. Kč	187 391 960	214 803 245	232 754 743	114,63	108,36
1. Akcie a ostatní cenné papíry s proměnlivým výnosem, ostatní podíly	tis. Kč	12 579 437	26 680 806	32 784 437	212,10	122,88
2. Dluhové cenné papíry	tis. Kč	145 298 820	154 883 730	167 112 022	106,60	107,90
3. Finanční umístění v investičních sdruženích	tis. Kč	187 881	359 521	473 060	191,36	131,58
5. Ostatní půjčky	tis. Kč	5 601 356	4 969 514	4 643 684	88,72	93,44
6. Depozita u finančních institucí	tis. Kč	23 162 065	26 884 226	27 193 082	116,07	101,15
7. Ostatní finanční umístění	tis. Kč	562 401	1 025 448	548 458	182,33	53,48
IV. Depozita při aktivním zajištění	tis. Kč	8 643	3 407	22 750	39,42	667,74
D. Finanční umístění životního pojištění, je-li nositelem investičního rizika pojistník	tis. Kč	5 079 991	7 737 291	12 394 669	152,31	160,19
E. Dlužníci	tis. Kč	20 463 990	21 705 857	23 756 488	106,07	109,45
I. Pohledávky z operací přímého pojištění	tis. Kč	9 643 503	7 969 152	8 136 489	82,64	102,10
1. Pojistníci	tis. Kč	9 265 240	7 656 629	7 860 297	82,64	102,66
2. Zprostředkovatelé	tis. Kč	378 263	312 523	276 192	82,62	88,37
II. Pohledávky z operací zajištění	tis. Kč	7 504 861	5 149 541	6 816 569	68,62	132,37
III. Ostatní pohledávky	tis. Kč	3 315 626	8 587 164	8 803 430	258,99	102,52
F. Ostatní aktiva	tis. Kč	8 582 479	3 677 776	4 106 528	42,85	111,66
I. Dlouhodobý hmotný majetek, jiný než pozemky a stavby (nemovitosti), a zásoby	tis. Kč	3 172 195	2 448 083	2 140 360	77,17	87,43
II. Hotovost na účtech u finančních institucí a hotovost v pokladně	tis. Kč	5 382 630	1 228 497	1 965 106	22,82	159,96
III. Jiná aktiva	tis. Kč	27 654	1 196	1 062	4,32	88,80
G. Přechodné účty aktiv	tis. Kč	5 537 870	4 668 291	4 307 314	84,30	92,27
I. Naběhlé úroky a předem placené nájemné	tis. Kč	194 252	92 668	116 309	47,71	125,51
II. Odložené pořizovací náklady na pojistné smlouvy, v tom odděleně:	tis. Kč	3 358 147	3 125 218	3 062 091	93,06	97,98
a) v životním pojištění	tis. Kč	1 652 363	2 058 263	2 000 758	124,56	97,21
b) v neživotním pojištění	tis. Kč	1 705 783	1 066 955	1 061 333	62,55	99,47
III. Ostatní přechodné účty aktiv, z toho:	tis. Kč	1 985 471	1 450 405	1 128 914	73,05	77,83
a) dohadné položky aktivní	tis. Kč	988 232	603 116	608 634	61,03	100,91
<b>AKTIVA CELKEM</b>	<b>tis. Kč</b>	<b>257 115 171</b>	<b>291 682 558</b>	<b>316 523 271</b>	<b>113,44</b>	<b>108,52</b>

PASIVA		Jednotky	2003	2004	2005	2004/2003	2005/2004
<b>A.</b>	<b>Vlastní kapitál</b>	tis. Kč	<b>38 597 368</b>	<b>52 043 332</b>	<b>57 733 884</b>	<b>134,84</b>	<b>110,93</b>
I.	Základní kapitál, z toho:	tis. Kč	11 091 634	13 544 323	15 243 491	122,11	112,55
a)	změny základního kapitálu	tis. Kč		20 000			
b)	vlastní akcie nebo vlastní zatímní listy, vlastní obchodní podíly	tis. Kč	-1 778 117				
II.	Emisní ážio	tis. Kč	1 078 414	1 078 414	462 014	100,00	42,84
III.	Rezervní fond na nové ocenění	tis. Kč					
IV.	Ostatní kapitálové fondy	tis. Kč	9 783 126	13 632 947	13 039 700	139,35	95,65
V.	Rezervní fond a ostatní fondy ze zisku	tis. Kč	4 131 944	3 377 951	7 056 627	81,75	208,90
VI.	Nerozdělený zisk minulých účetních období nebo neuhrazená ztráta minulých účetních období	tis. Kč	6 770 952	9 544 088	13 751 594	140,96	144,08
VII.	Zisk nebo ztráta běžného účetního období	tis. Kč	5 741 298	10 865 609	8 180 458	189,25	75,29
<b>B.</b>	<b>Podřízená pasiva</b>	tis. Kč	<b>2 500 000</b>	<b>2 500 000</b>	<b>2 500 000</b>	<b>100,00</b>	<b>100,00</b>
<b>C.</b>	<b>Technické rezervy</b>	tis. Kč	<b>171 282 978</b>	<b>191 029 745</b>	<b>206 883 337</b>	<b>111,53</b>	<b>108,30</b>
a)	hrubá výše	tis. Kč	192 301 283	213 477 500	232 281 409	111,01	108,81
b)	podíl zajišťovatelů	tis. Kč	21 018 305	22 447 755	25 398 072	106,80	113,14
1.	Rezerva na nezasloužené pojistné	tis. Kč	14 839 919	13 766 116	13 826 068	92,76	100,44
a)	hrubá výše	tis. Kč	18 205 655	18 134 324	18 593 253	99,61	102,53
b)	podíl zajišťovatelů	tis. Kč	3 365 736	4 368 208	4 767 185	129,78	109,13
2.	Rezerva pojistného životních pojištění	tis. Kč	115 492 746	124 726 180	136 556 394	107,99	109,48
a)	hrubá výše	tis. Kč	116 542 203	126 070 238	138 158 014	108,18	109,59
b)	podíl zajišťovatelů	tis. Kč	1 049 457	1 344 058	1 601 620	128,07	119,16
3.	Rezerva na pojistná plnění	tis. Kč	26 292 601	36 145 061	40 123 986	137,47	111,01
a)	hrubá výše	tis. Kč	42 376 223	52 308 289	58 580 414	123,44	111,99
b)	podíl zajišťovatelů	tis. Kč	16 083 622	16 163 228	18 456 428	100,49	114,19
4.	Rezerva na prémie a slevy	tis. Kč	1 034 948	1 135 720	1 160 408	109,74	102,17
a)	hrubá výše	tis. Kč	1 058 966	1 186 201	1 212 643	112,02	102,23
b)	podíl zajišťovatelů	tis. Kč	24 018	50 481	52 235	210,18	103,47
5.	Výrovnávací rezerva	tis. Kč	4 020 116	4 458 669	1 937 924	110,91	43,46
a)	hrubá výše	tis. Kč	4 020 116	4 458 669	1 937 924	110,91	43,46
6.	Rezerva na splnění závazků z použité technické míry	tis. Kč		5 017 395	7 589 391		151,26
7.	Rezerva pojistného neživotních pojištění	tis. Kč	150 721	170 863	164 535	113,36	96,30
a)	hrubá výše	tis. Kč	193 721	219 126	219 325	113,11	100,09
b)	podíl zajišťovatelů	tis. Kč	43 000	48 263	54 790	112,24	113,52
8.	Rezerva na splnění závazků z ručení za závazky České kanceláře pojistitelů	tis. Kč		3 911 219	4 145 017		105,98
9.	Jiné rezervy	tis. Kč	9 451 927	1 698 522	1 379 615	17,97	81,22
a)	hrubá výše	tis. Kč	9 904 399	2 037 024	1 379 615	20,57	67,73
b)	podíl zajišťovatelů	tis. Kč	452 472	338 502		74,81	
<b>D.</b>	<b>Technická rezerva životních pojištění, je-li nositelem investičního rizika pojistník</b>	tis. Kč	<b>5 002 209</b>	<b>7 543 783</b>	<b>12 028 255</b>	<b>150,81</b>	<b>159,45</b>
a)	hrubá výše	tis. Kč	5 056 748	7 729 103	12 380 894	152,85	160,19
b)	podíl zajišťovatelů	tis. Kč	54 539	185 320	352 639	339,79	190,29
<b>E.</b>	<b>Rezervy na ostatní rizika a ztráty</b>	tis. Kč	<b>1 396 617</b>	<b>2 654 127</b>	<b>1 394 934</b>	<b>190,04</b>	<b>52,56</b>
1.	Rezerva na důchody a podobné závazky	tis. Kč	32 977	18 654	14 653	56,57	78,55
2.	Rezerva na daně	tis. Kč	1 058 082	2 449 333	1 094 830	231,49	44,70
3.	Ostatní rezervy	tis. Kč	305 558	186 140	285 451	60,92	153,35
<b>F.</b>	<b>Depozita při pasivním zajištění</b>	tis. Kč	<b>2 473 498</b>	<b>2 887 778</b>	<b>3 541 525</b>	<b>116,75</b>	<b>122,64</b>
<b>G.</b>	<b>Věřitelé</b>	tis. Kč	<b>28 938 786</b>	<b>26 162 344</b>	<b>26 351 111</b>	<b>90,41</b>	<b>100,72</b>
I.	Závazky z operací přímého pojištění	tis. Kč	6 666 230	6 169 496	6 421 262	92,55	104,08
II.	Závazky z operací zajištění	tis. Kč	6 232 514	7 094 358	10 078 050	113,83	142,06
III.	Výpůjčky zaručené dluhopisem	tis. Kč					
IV.	Závazky vůči finančním institucím	tis. Kč	3 177 871	1 509 388	1 000 364	47,50	66,28
V.	Ostatní závazky, z toho:	tis. Kč	8 640 533	11 266 880	8 729 542	130,40	77,48
a)	daňové závazky z závazky ze sociálního zabezpečení	tis. Kč	1 803 827	3 415 883	2 517 189	189,37	73,69
VI.	Garanční fond Kanceláře	tis. Kč	4 221 638	122 222	121 893	2,90	99,73
<b>H.</b>	<b>Přechodné účty pasiv</b>	tis. Kč	<b>6 923 715</b>	<b>6 861 449</b>	<b>6 090 225</b>	<b>99,10</b>	<b>88,76</b>
I.	Výdaje příštích období a výnosy příštích období	tis. Kč	3 451 601	3 925 257	3 445 191	113,72	87,77
II.	Ostatní přechodné účty pasiv, z toho:	tis. Kč	3 472 114	2 936 192	2 645 034	84,56	90,08
a)	dohadné položky pasivní	tis. Kč	3 466 997	2 850 845	2 639 203	82,23	92,58
	<b>PASIVA CELKEM</b>	tis. Kč	<b>257 115 171</b>	<b>291 682 558</b>	<b>316 523 271</b>	<b>113,44</b>	<b>108,52</b>



TECHNICKÝ ÚČET K NEŽIVOTNÍMU POJIŠTĚNÍ		Jednotky	2003	2004	2005	2004/2003	2005/2004
1.	Zasloužené pojistné, očištěné od zajištění:	tis. Kč	43 350 357	41 985 957	44 023 345	96,85	104,85
a)	předepsané hrubé pojistné	tis. Kč	63 512 520	67 349 479	70 794 542	106,04	105,12
b)	pojistné postoupené zajišťovatelům (-)	tis. Kč	18 729 762	26 566 137	26 726 477	141,84	100,60
c)	změna stavu hrubé výše rezervy na nezasloužené pojistné (+/-)	tis. Kč	1 174 604	-257 418	593 276		
d)	změna stavu rezervy na nezasloužené pojistné, podíl zajišťovatelů (+/-)	tis. Kč	-257 797	945 197	548 556		58,04
2.	Převedené výnosy z finančního umístění (investic) z Netechnického účtu	tis. Kč	827 758	1 520 790	1 343 678	183,72	88,35
3.	Ostatní technické výnosy, očištěné od zajištění	tis. Kč	6 358 989	26 295 707	14 004 239	413,52	53,26
4.	Náklady na pojistná plnění, očištěné od zajištění:	tis. Kč	24 775 461	33 188 486	27 571 073	133,96	83,07
a)	náklady na pojistná plnění	tis. Kč	23 863 676	24 144 898	23 989 303	101,18	99,36
aa)	hrubá výše	tis. Kč	44 310 504	35 051 262	33 905 455	79,10	96,73
ab)	podíl zajišťovatelů (-)	tis. Kč	20 446 828	10 906 364	9 916 152	53,34	90,92
b)	změna stavu rezervy na pojistná plnění	tis. Kč	911 785	9 043 588	3 581 770	991,86	39,61
ba)	hrubá výše	tis. Kč	-14 725 484	9 247 715	5 707 618		61,72
bb)	podíl zajišťovatelů (-)	tis. Kč	-15 637 269	204 127	2 125 848		1 041,43
5.	Změny stavu ostatních technických rezerv, očištěné od zajištění (+/-)	tis. Kč	281 955	1 010 806	-129 042	358,50	
6.	Prémie a slevy, očištěné od zajištění	tis. Kč	886 671	641 100	587 714	72,30	91,67
7.	Čistá výše provozních nákladů:	tis. Kč	11 058 606	12 928 828	11 036 328	116,91	85,36
a)	pořizovací náklady na pojistné smlouvy	tis. Kč	8 196 539	9 898 355	9 459 414	120,76	95,57
b)	změna stavu časově rozlišených pořizovacích nákladů (+/-)	tis. Kč	-142 482	11 943	108 117		905,28
c)	správní režie	tis. Kč	7 192 464	7 753 669	7 672 790	107,80	98,96
d)	provize od zajišťovatelů a podíly na ziscích (-)	tis. Kč	4 187 915	4 735 139	6 203 993	113,07	131,02
8.	Ostatní technické náklady, očištěné od zajištění	tis. Kč	8 862 550	19 253 817	16 529 076	217,25	85,85
9.	Změna stavu vyrovnávací rezervy (+/-)	tis. Kč	531 014	437 708	164 238	82,43	37,52
10.	Mezisoučet, zůstatek (výsledek) Technického účtu k neživotnímu pojištění	tis. Kč	4 140 847	2 341 709	3 611 875	56,55	154,24

TECHNICKÝ ÚČET K ŽIVOTNÍMU POJIŠTĚNÍ		Jednotky	2003	2004	2005	2004/2003	2005/2004
1.	Zasloužené pojistné, očištěné od zajištění:	tis. Kč	40 099 177	42 021 876	42 800 981	104,79	101,85
a)	předepsané hrubé pojistné	tis. Kč	41 123 386	44 200 964	44 917 203	107,48	101,62
b)	pojistné postoupené zajišťovatelům (-)	tis. Kč	754 635	2 020 719	2 196 349	267,77	108,69
c)	změna rezervy na nezasloužené pojistné, očištěná od zajišťovatelů (+/-)	tis. Kč	269 574	158 369	-80 127	58,75	
2.	Výnosy z finančního umístění (investic):	tis. Kč	100 127 495	41 159 101	29 716 476	41,11	72,20
a)	výnosy z podílů se zvláštním uvedením těch, které pocházejí z ovládaných osob	tis. Kč	69 100	102 549	139 816	148,41	136,34
b)	výnosy z ostatního finančního umístění (investic) se zvláštním uvedením těch, které pocházejí z ovládaných osob, v tom:	tis. Kč	8 567 477	8 609 952	7 745 849	100,50	89,96
ba)	výnosy z pozemků a staveb nemovitostí	tis. Kč	414 840	356 451	345 087	85,92	96,81
bb)	výnosy z ostatních investic	tis. Kč	8 152 637	8 253 501	7 400 761	101,24	89,67
c)	změny hodnoty finančního umístění (investic)	tis. Kč	50 856	28 382	87 759	55,81	309,21
d)	výnosy z realizace finančního umístění (investic)	tis. Kč	91 440 062	32 418 218	21 743 052	35,45	67,07
3.	Přírůstky hodnoty finančního umístění (investic)	tis. Kč	3 492 460	7 062 494	4 998 655	202,22	70,78
4.	Ostatní technické výnosy, očištěné od zajištění	tis. Kč	461 843	557 343	815 113	120,68	146,25
5.	Náklady na pojistná plnění, očištěné od zajištění:	tis. Kč	15 437 611	23 329 247	19 420 407	151,12	83,24
a)	náklady na pojistná plnění	tis. Kč	15 213 760	23 121 971	19 297 662	151,98	83,46
aa)	hrubá výše	tis. Kč	15 342 505	23 442 780	19 729 876	152,80	84,16
ab)	podíl zajišťovatelů (-)	tis. Kč	128 745	320 809	432 214	249,18	134,73
b)	změna stavu rezervy na pojistná plnění (+/-):	tis. Kč	223 851	207 276	122 745	92,60	59,22
ba)	hrubá výše	tis. Kč	223 560	684 857	373 056	306,34	54,47
bb)	podíl zajišťovatelů (-)	tis. Kč	-291	477 581	250 311		52,41
6.	Změna stavu ostatních technických rezerv, očištěná od zajištění (+/-)	tis. Kč	14 492 054	13 855 550	19 221 612	95,61	138,73
a)	rezervy v životním pojištění	tis. Kč	12 454 710	9 606 652	12 207 218	77,13	127,07
aa)	změna stavu hrubé výše	tis. Kč	13 530 268	10 033 045	12 671 234	74,15	126,29
ab)	podíl zajišťovatelů (-)	tis. Kč	1 075 558	426 393	464 016	39,64	108,82
b)	ostatní technické rezervy, očištěné od zajištění	tis. Kč	2 037 344	4 248 898	7 014 394	208,55	165,09
7.	Prémie a slevy, očištěné od zajištění	tis. Kč	32 740	89 074	44 546	272,06	50,01
8.	Čistá výše provozních nákladů:	tis. Kč	9 224 101	9 868 358	9 707 648	106,98	98,37
a)	pořizovací náklady na pojistné smlouvy	tis. Kč	5 414 499	6 013 315	6 089 578	111,06	101,27
b)	změna stavu časově rozlišených pořizovacích nákladů (+/-)	tis. Kč	-301 687	29 867	-39 927		
c)	správní režie	tis. Kč	4 334 480	4 239 579	4 331 589	97,81	102,17
d)	provize od zajišťovatelů a podíly na ziscích (-)	tis. Kč	223 191	414 403	673 592	185,67	162,55
9.	Náklady na finanční umístění (investice):	tis. Kč	93 300 384	33 647 056	21 781 365	36,06	64,73
a)	náklady na správu finančního umístění (investic) včetně úroků	tis. Kč	3 894 722	3 370 075	1 362 038	86,53	40,42
b)	změna hodnoty finančního umístění (investic)	tis. Kč	96	13 962	3 274 075	14 543,75	23 449,90
c)	náklady spojené s realizací finančního umístění (investic)	tis. Kč	89 405 566	30 263 019	17 145 252	33,85	56,65
10.	Úbytky hodnoty finančního umístění (investic)	tis. Kč	5 673 112	2 948 671	2 152 398	51,98	73,00
11.	Ostatní technické náklady, očištěné od zajištění	tis. Kč	1 748 094	896 768	1 006 824	51,30	112,27
12.	Převod výnosů z finančního umístění (investic) na Netechnický účet	tis. Kč	227 148	527 890	418 345	232,40	79,25
13.	Mezisoučet, zůstatek (výsledek) Technického účtu k životnímu pojištění	tis. Kč	4 045 731	5 638 200	4 578 080	139,36	81,20

NETECHNICKÝ ÚČET		Jednotky	2003	2004	2005	2004/2003	2005/2004
1.	Výsledek Technického účtu k neživotnímu pojištění	tis. Kč	4 140 847	2 341 709	3 611 875	56,55	154,24
2.	Výsledek Technického účtu k životnímu pojištění	tis. Kč	4 045 731	5 638 200	4 578 080	139,36	81,20
3.	Výnosy z finančního umístění (investic):	tis. Kč	48 571 995	11 657 253	9 275 832	24,00	79,57
a)	výnosy z podílů se zvláštním uvedením těch, které pocházejí z ovládaných osob	tis. Kč	169 031	126 061	1 860 245	74,58	1 475,67
b)	výnosy z ostatního finančního umístění (investic) se zvláštním uvedením těch, které pocházejí z ovládaných osob, v tom:	tis. Kč	2 360 768	2 674 440	1 998 628	113,29	74,73
ba)	výnosy z pozemků a staveb (nemovitostí)	tis. Kč	51 102	50 755	50 887	99,32	100,26
bb)	výnosy z ostatních investic	tis. Kč	2 309 666	2 623 685	1 947 741	113,60	74,24
c)	změny hodnoty finančního umístění (investic), z toho:	tis. Kč	351 250	869 628	1 248 489	247,58	143,57
ca)	přírůstky hodnoty finančního umístění	tis. Kč	107 780	147 397		136,76	
d)	výnosy z realizace finančního umístění (investic)	tis. Kč	45 690 946	7 987 124	4 168 470	17,48	52,19
4.	Převedené výnosy finančního umístění (investic) z Technického účtu k životnímu pojištění	tis. Kč	227 148	527 890	418 345	232,40	79,25
5.	Náklady na finanční umístění (investice):	tis. Kč	46 484 791	9 284 326	6 608 147	19,97	71,18
a)	náklady na správu finančního umístění (investic) včetně úroků	tis. Kč	990 983	779 444	756 106	78,65	97,01
b)	změna hodnoty finančního umístění (investic), z toho:	tis. Kč	291 606	686 190	1 343 788	235,31	195,83
ba)	úbytky hodnoty finančního umístění	tis. Kč	70 206	88 200		125,63	
c)	náklady spojené s realizací finančního umístění (investic)	tis. Kč	45 202 202	7 818 692	4 508 253	17,30	57,66
6.	Převod výnosů z finančního umístění (investic) na Technický účet k neživotnímu pojištění	tis. Kč	827 758	1 520 790	1 343 678	183,72	88,35
7.	Ostatní výnosy	tis. Kč	1 184 760	5 171 625	1 054 331	436,51	20,39
8.	Ostatní náklady	tis. Kč	2 665 190	1 978 036	511 787	74,22	25,87
9.	Daň z příjmů z běžné činnosti	tis. Kč	2 457 290	3 492 798	2 531 903	142,14	72,49
10.	Zisk nebo ztráta z běžné činnosti po zdanění	tis. Kč	5 735 452	9 060 727	7 942 948	157,98	87,66
11.	Mimořádné výnosy	tis. Kč	138 153	1 986 127	333 326	1 437,63	16,78
12.	Mimořádné náklady	tis. Kč	85 774	122 043	52 630	142,28	43,12
13.	Mimořádný zisk nebo ztráta	tis. Kč	52 379	1 864 084	280 696	3 558,84	15,06
14.	Daň z příjmů z mimořádné činnosti	tis. Kč	1 833	8 215	-4 701	448,17	
15.	Ostatní daně neuvedené v předcházejících položkách	tis. Kč	44 700	50 987	47 886	114,06	93,92
16.	Zisk nebo ztráta za účetní období	tis. Kč	5 741 298	10 865 609	8 180 459	189,25	75,29

## C. Předepsané pojistné

Ukazatel	Jednotky	2003	2004	2005	2004/2003	2005/2004
<b>1 Předepsané pojistné celkem</b>	tis. Kč	<b>104 635 906</b>	<b>111 550 443</b>	<b>115 711 745</b>	<b>106,61</b>	<b>103,73</b>
<b>2 Neživotní pojištění celkem, v tom:</b>	tis. Kč	<b>63 512 520</b>	<b>67 349 479</b>	<b>70 794 542</b>	<b>106,04</b>	<b>105,12</b>
3 Pojištění úrazu	tis. Kč	1 737 740	1 803 676	1 931 609	103,79	107,09
4 Pojištění nemoci (soukromé zdravotní pojištění)	tis. Kč	418 708	702 900	774 835	167,87	110,23
5 Havarijní pojištění pozemních vozidel kromě kolejových	tis. Kč	13 348 805	14 201 661	15 042 125	106,39	105,92
6 Havarijní pojištění kolejových vozidel	tis. Kč	2 737	4 204	10 942	153,60	260,28
7 Havarijní pojištění letadel	tis. Kč	166 163	139 147	178 546	83,74	128,31
8 Havarijní pojištění námořních a říčních plavidel	tis. Kč	7 499	12 797	9 904	170,65	77,39
9 Pojištění přepravovaného nákladu	tis. Kč	482 350	484 717	465 557	100,49	96,05
10 Pojištění majetku podle odvětví 8, z toho:	tis. Kč	10 296 724	10 584 392	10 813 760	102,79	102,17
11 občanská pojištění, z toho:	tis. Kč	2 583 017	2 793 523	2 908 467	108,15	104,11
12 pojištění požáru	tis. Kč	389 431	735 375	800 948	188,83	108,92
13 podnikatelská pojištění, z toho:	tis. Kč	7 713 707	7 790 869	7 905 293	101,00	101,47
14 pojištění požáru	tis. Kč	3 499 685	4 120 366	4 139 965	117,74	100,48
15 pojištění zvířat a nákaz	tis. Kč	6 573	6 699	10 756	101,92	160,56
16 pojištění plodin a lesů	tis. Kč	124 363	134 700	174 193	108,31	129,32
17 Pojištění majetku podle odvětví 9, z toho:	tis. Kč	5 686 131	5 993 710	6 318 263	105,41	105,41
18 občanská pojištění, z toho:	tis. Kč	1 735 085	2 056 338	2 202 783	118,52	107,12
19 pojištění v případě krádeže	tis. Kč	788 677	1 025 494	1 124 855	130,03	109,69
20 podnikatelská pojištění, z toho:	tis. Kč	3 951 046	3 937 372	4 115 480	99,65	104,52
21 pojištění v případě krádeže	tis. Kč	802 188	909 460	983 347	113,37	108,12
22 pojištění zvířat a nákaz	tis. Kč	380 489	329 799	319 472	86,68	96,87
23 pojištění plodin a lesů	tis. Kč	539 205	401 849	440 650	74,53	109,66
24 Pojištění odpovědnosti podle odvětví 10, z toho:	tis. Kč	19 749 084	21 114 761	21 871 736	106,92	103,59
25 pojištění odpovědnosti podle zákona č. 168/1999 Sb.	tis. Kč	19 596 078	20 946 109	21 612 082	106,89	103,18
26 Pojištění odpovědnosti z provozu letadel	tis. Kč	302 276	259 781	244 658	85,94	94,18
27 Pojištění odpovědnosti z provozu lodí	tis. Kč	10 785	6 208	6 488	57,56	104,51
28 Všeobecné pojištění odpovědnosti za škodu, z toho:	tis. Kč	7 737 280	8 228 056	9 176 253	106,34	111,52
29 zákonné pojištění odpovědnosti zaměstnavatele	tis. Kč	4 297 011	4 550 996	4 859 277	105,91	106,77
30 podnikatelská pojištění	tis. Kč	2 503 152	2 911 805	3 471 403	116,33	119,22
31 Pojištění úvěrů	tis. Kč	964 287	1 006 880	975 832	104,42	96,92
32 Pojištění záruky (kauce)	tis. Kč	157 256	355 409	366 556	226,01	103,14
33 Pojištění různých finančních ztrát, z toho:	tis. Kč	713 117	621 982	608 328	87,22	97,80
34 pojištění ztrát způsobených přerušením provozu	tis. Kč	596 274	524 038	477 433	87,89	91,11
35 Pojištění právní ochrany	tis. Kč	163 235	207 074	198 782	126,86	96,00
36 Pojištění pomoci osobám v nouzi během cestování nebo pobytu mimo místo svého trvalého bydliště	tis. Kč	947 440	973 115	1 090 252	102,71	112,04
37 Aktivní zajištění	tis. Kč	620 903	649 009	710 116	104,53	109,42
<b>38 Životní pojištění celkem, z toho:</b>	tis. Kč	<b>41 123 386</b>	<b>44 200 964</b>	<b>44 917 203</b>	<b>107,48</b>	<b>101,62</b>
39 běžně placené, v tom:	tis. Kč	28 557 766	29 753 864	32 541 971	104,19	109,37
40 Pojištění pro případ dožití a smrti nebo dožití	tis. Kč	24 422 779	26 594 123	25 879 297	108,89	97,31
41 Pojištění pro případ smrti	tis. Kč	597 225	613 766	735 248	102,77	119,79
42 Svatební pojištění nebo pojištění prostředků na výživu dětí	tis. Kč	2 792 668	2 467 473	2 460 641	88,36	99,72
43 Důchodové pojištění	tis. Kč	3 306 676	3 246 627	2 801 115	98,18	86,28
44 Pojištění spojené s investičním fondem celkem – netýkající se dětí	tis. Kč	4 680 907	5 788 776	7 204 539	123,67	124,46
45 Pojištění spojené s investičním fondem celkem – týkající se dětí	tis. Kč	196 815	262 836	310 521	133,54	118,14
46 Kapitálové činnosti	tis. Kč	663 269	461 313	398 380	69,55	86,36
47 Doplnková pojištění, z toho:	tis. Kč	4 463 047	4 766 050	5 127 462	106,79	107,58
48 pojištění pro případ úrazu	tis. Kč	3 521 021	4 086 258	4 715 291	116,05	115,39
49 pojištění pro případ nemoci	tis. Kč	252 157	671 129	396 327	266,16	59,05

## D. Obchodní produkce v životním pojištění

Ukazatel	Jednotky	2003	2004	2005	2004/2003	2005/2004
1 Obchodní produkce – pojistné z nových smluv celkem, v tom:	tis. Kč	14 328 895	14 523 251	13 664 163	101,36	94,08
2 běžně placené	tis. Kč	7 185 367	6 932 853	5 675 316	96,49	81,86
3 jednorázově placené celkem	tis. Kč	6 970 928	7 590 398	7 988 845	108,89	105,25
4 Obchodní produkce – nové smlouvy celkem, v tom:	ks	1 586 124	1 060 004	789 562	66,83	74,49
5 běžně placené	ks	1 485 317	918 750	736 463	61,86	80,16
6 samostatně jednorázově placené celkem (vč. návratného vkladu)	ks	97 775	141 254	53 099	144,47	37,59

## E. Přehled o vývoji vybraných typů pojištění

### E.1 Pojištění pro případ dožití a pro případ smrti nebo dožití

Ukazatel	Jednotky	2003	2004	2005	2004/2003	2005/2004
1 Předepsané pojistné, z toho:	tis. Kč	24 422 779	26 594 123	25 879 297	108,89	97,31
2 jednorázově placené	tis. Kč	9 057 366	10 208 277	7 953 778	112,71	77,91
3 Vyplacené pojistné plnění	tis. Kč	7 739 142	12 168 010	10 252 599	157,23	84,26
4 Kmenové pojistné z daného pojištění ze smluv platných k 31. 12.	tis. Kč	19 653 687	22 294 607	26 870 751	113,44	120,53
5 Kmeny – počet pojistných smluv s daným pojištěním k 31. 12., z toho:	ks	3 234 232	3 583 926	3 681 861	110,81	102,73
6 běžně placené smlouvy	ks	2 945 702	3 106 473	3 316 979	105,46	106,78
7 Počet vyřízených pojistných událostí	ks	284 195	515 112	399 529	181,25	77,56
8 Počet nevyřízených pojistných událostí	ks	14 270	11 173	7 393	78,30	66,17

### E.2 Pojištění pro případ smrti

Ukazatel	Jednotky	2003	2004	2005	2004/2003	2005/2004
1 Předepsané pojistné, z toho:	tis. Kč	597 225	613 766	735 248	102,77	119,79
2 jednorázově placené	tis. Kč	128 942	22 880	40 850	17,74	178,54
3 Vyplacené pojistné plnění	tis. Kč	111 287	129 201	306 906	116,10	237,54
4 Kmenové pojistné z daného pojištění ze smluv platných k 31. 12.	tis. Kč	422 355	515 628	598 881	122,08	116,15
5 Kmeny – počet pojistných smluv s daným pojištěním k 31. 12., z toho:	ks	926 231	1 333 061	1 492 242	143,92	111,94
6 běžně placené smlouvy	ks	887 950	1 182 320	1 433 936	133,15	121,28
7 Počet vyřízených pojistných událostí	ks	7 461	8 557	7 821	114,69	91,40
8 Počet nevyřízených pojistných událostí	ks	495	651	727	131,52	111,67

### E.3 Svatební pojištění nebo pojištění prostředků na výživu dětí

Ukazatel	Jednotky	2003	2004	2005	2004/2003	2005/2004
1 Předepsané pojistné, z toho:	tis. Kč	2 792 668	2 467 473	2 460 641	88,36	99,72
2 jednorázově placené	tis. Kč	41 403	37 659	38 870	90,96	103,22
3 Vyplacené pojistné plnění	tis. Kč	2 104 015	2 339 165	3 283 111	111,18	140,35
4 Kmenové pojistné z daného pojištění ze smluv platných k 31. 12.	tis. Kč	2 628 968	2 493 417	2 405 999	94,84	96,49
5 Kmeny – počet pojistných smluv s daným pojištěním k 31. 12., z toho:	ks	1 125 654	982 280	852 062	87,26	86,74
6 běžně placené smlouvy	ks	1 010 658	918 577	806 808	90,89	87,83
7 Počet vyřízených pojistných událostí	ks	100 332	107 222	150 671	106,87	140,52
8 Počet nevyřízených pojistných událostí	ks	5 366	3 805	2 315	70,91	60,84

#### E.4 Důchodové pojištění

Ukazatel	Jednotky	2003	2004	2005	2004/2003	2005/2004
1 Předepsané pojistné, z toho:	tis. Kč	3 306 676	3 246 627	2 801 115	98,18	86,28
2   jednorázově placené	tis. Kč	518 140	543 456	149 552	104,89	27,52
3 Vyplacené pojistné plnění	tis. Kč	2 638 005	5 660 915	2 234 706	214,59	39,48
4 Kmenové pojistné z daného pojištění ze smluv platných k 31. 12.	tis. Kč	2 850 182	2 863 408	3 730 076	100,46	130,27
5 Kmeny – počet pojistných smluv s daným pojištěním k 31. 12., z toho:	ks	809 218	643 688	643 568	79,54	99,98
6   běžně placené smlouvy	ks	775 410	608 314	611 008	78,45	100,44
7 Počet vyřízených pojistných událostí	ks	94 486	234 769	56 351	248,47	24,00
8 Počet nevyřízených pojistných událostí	ks	5 746	2 141	1 234	37,26	57,64

#### E.5 Pojištění spojené s investičním fondem

Ukazatel	Jednotky	2003	2004	2005	2004/2003	2005/2004
1 Předepsané pojistné, z toho:	tis. Kč	4 877 722	6 051 612	7 515 060	124,07	124,18
2   jednorázově placené	tis. Kč	2 314 664	2 837 014	3 089 714	122,57	108,91
3 Vyplacené pojistné plnění	tis. Kč	725 756	1 029 217	1 368 887	141,81	133,00
4 Kmenové pojistné z daného pojištění ze smluv platných k 31. 12.	tis. Kč	3 153 499	4 445 416	6 827 175	140,97	153,58
5 Kmeny – počet pojistných smluv s daným pojištěním k 31. 12., z toho:	ks	367 793	495 404	589 469	134,70	118,99
6   běžně placené smlouvy	ks	359 991	482 727	569 509	134,09	117,98
7 Počet vyřízených pojistných událostí	ks	5 894	16 079	20 584	272,80	128,02
8 Počet nevyřízených pojistných událostí	ks	59	117	130	198,31	111,11

#### E.6 Kapitálové činnosti

Ukazatel	Jednotky	2003	2004	2005	2004/2003	2005/2004
1 Předepsané pojistné, z toho:	tis. Kč	663 269	461 313	398 380	69,55	86,36
2   jednorázově placené	tis. Kč	570 592	325 947	281 932	57,12	86,50
3 Vyplacené pojistné plnění	tis. Kč	270 557	324 959	638 049	120,11	196,35
4 Kmenové pojistné z daného pojištění ze smluv platných k 31. 12.	tis. Kč	4 457 159	5 071 508	4 704 307	113,78	92,76
5 Kmeny – počet pojistných smluv s daným pojištěním k 31. 12., z toho:	ks	326 474	335 319	291 517	102,71	86,94
6   běžně placené smlouvy	ks	4 687	21 492	3 661	458,54	17,03
7 Počet vyřízených pojistných událostí	ks	14 974	15 674	36 828	104,67	234,96
8 Počet nevyřízených pojistných událostí	ks	1 007	777	721	77,16	92,79

#### E.7 Doplňková pojištění k životnímu pojištění

Ukazatel	Jednotky	2003	2004	2005	2004/2003	2005/2004
1 Předepsané pojistné, z toho:	tis. Kč	4 463 047	4 766 050	5 127 462	106,79	107,58
2   jednorázově placené	tis. Kč	35 678	106 707	522 449	299,08	489,61
3 Vyplacené pojistné plnění	tis. Kč	1 324 698	1 322 086	1 420 697	99,80	107,46
4 Kmenové pojistné z daného pojištění ze smluv platných k 31. 12.	tis. Kč	3 737 334	4 051 514	4 873 611	108,41	120,29
5 Počet vyřízených pojistných událostí	ks	352 694	318 946	327 546	90,43	102,70
6 Počet nevyřízených pojistných událostí	ks	94 612	103 262	94 381	109,14	91,40

## E.8 Pojištění úrazu

Ukazatel	Jednotky	2003	2004	2005	2004/2003	2005/2004
1 Předepsané pojistné	tis. Kč	1 737 740	1 803 676	1 931 609	103,79	107,09
2 Vyplacené pojistné plnění	tis. Kč	603 759	594 847	522 437	98,52	87,83
3 Kmenové pojistné z daného pojištění ze smluv platných k 31. 12.	tis. Kč	1 435 413	1 603 279	1 693 681	111,69	105,64
4 Kmeny – počet pojistných smluv s daným pojištěním k 31. 12.	ks	945 042	893 458	1 030 482	94,54	115,34
5 Počet vyřízených pojistných událostí	ks	95 666	101 185	95 312	105,77	94,20
6 Počet nevyřízených pojistných událostí	ks	27 124	30 263	39 101	111,57	129,20

## E.9 Pojištění domácnosti

Ukazatel	Jednotky	2003	2004	2005	2004/2003	2005/2004
1 Předepsané pojistné	tis. Kč	1 829 986	1 937 683	2 020 291	105,89	104,26
2 Vyplacené pojistné plnění	tis. Kč	890 537	615 466	557 173	69,11	90,53
3 Kmenové pojistné z daného pojištění ze smluv platných k 31. 12.	tis. Kč	1 912 906	2 073 493	2 170 005	108,39	104,65
4 Kmeny – počet pojistných smluv s daným pojištěním k 31. 12.	ks	1 670 353	1 774 774	1 782 437	106,25	100,43
5 Počet vyřízených pojistných událostí	ks	82 134	72 314	67 652	88,04	93,55
6 Počet nevyřízených pojistných událostí	ks	6 031	5 650	4 255	93,68	75,31

## E.10 Pojištění budov a staveb (obyvatel)

Ukazatel	Jednotky	2003	2004	2005	2004/2003	2005/2004
1 Předepsané pojistné	tis. Kč	2 357 351	2 717 291	2 930 296	115,27	107,84
2 Vyplacené pojistné plnění	tis. Kč	3 386 214	1 149 176	1 025 531	33,94	89,24
3 Kmenové pojistné z daného pojištění ze smluv platných k 31. 12.	tis. Kč	2 491 624	2 872 937	3 153 975	115,30	109,78
4 Kmeny – počet pojistných smluv s daným pojištěním k 31. 12.	ks	1 387 115	1 583 302	1 653 176	114,14	104,41
5 Počet vyřízených pojistných událostí	ks	68 269	60 070	61 513	87,99	102,40
6 Počet nevyřízených pojistných událostí	ks	5 525	4 882	5 627	88,36	115,26

## E.11 Pojištění odpovědnosti – občané

Ukazatel	Jednotky	2003	2004	2005	2004/2003	2005/2004
1 Předepsané pojistné	tis. Kč	479 027	559 270	662 622	116,75	118,48
2 Vyplacené pojistné plnění	tis. Kč	246 543	314 375	332 830	127,51	105,87
3 Kmenové pojistné z daného pojištění ze smluv platných k 31. 12.	tis. Kč	475 303	548 531	609 984	115,41	111,20
4 Počet vyřízených pojistných událostí	ks	43 392	49 228	52 742	113,45	107,14
5 Počet nevyřízených pojistných událostí	ks	6 618	8 730	9 298	131,91	106,51

## E.12 Cestovní pojištění

Ukazatel	Jednotky	2003	2004	2005	2004/2003	2005/2004
1 Předepsané pojistné, z toho:	tis. Kč	1 028 423	1 054 088	1 094 998	102,50	103,88
2 léčebné výlohy v zahraničí	tis. Kč	750 697	738 529	695 525	98,38	94,18
3 Vyplacené pojistné plnění	tis. Kč	375 527	375 960	374 843	100,12	99,70
4 Počet vyřízených pojistných událostí	ks	35 829	33 070	32 714	92,30	98,92
5 Počet nevyřízených pojistných událostí	ks	5 066	3 910	9 776	77,18	250,03



### E.13 Podnikatelská pojištění celkem\*

Ukazatel	Jednotky	2003	2004	2005	2004/2003	2005/2004
1 Předepsané pojistné	tis. Kč	17 228 568	16 668 012	17 003 156	96,75	102,01
2 Vyplacené pojistné plnění	tis. Kč	16 884 523	7 135 232	5 693 038	42,26	79,79
3 Kmenové pojistné z daného pojištění ze smluv platných k 31. 12.	tis. Kč	16 122 041	16 203 665	16 110 009	100,51	99,42
4 Počet vyřízených pojistných událostí	ks	232 203	124 320	113 239	53,54	91,09
5 Počet nevyřízených pojistných událostí	ks	32 488	23 773	19 555	73,17	82,26

\* zahrnuje zejména pojištění majetku, všeobecné odpovědnosti, úvěrů, kromě havarijního pojištění vozidel, pojištění odpovědnosti z provozu vozidel a zákonného pojištění odpovědnosti zaměstnavatele za škodu při pracovním úrazu nebo nemoci z povolání.

### E.14 Pojištění majetku – podnikatelská pojištění

Ukazatel	Jednotky	2003	2004	2005	2004/2003	2005/2004
1 Předepsané pojistné	tis. Kč	11 158 148	11 771 733	12 011 380	105,50	102,04
2 Vyplacené pojistné plnění	tis. Kč	13 968 604	5 319 367	4 228 133	38,08	79,49
3 Kmenové pojistné z daného pojištění ze smluv platných k 31. 12.	tis. Kč	10 676 385	11 734 611	11 483 307	109,91	97,86
4 Počet vyřízených pojistných událostí	ks	127 493	46 013	42 037	36,09	91,36
5 Počet nevyřízených pojistných událostí	ks	15 278	10 426	9 097	68,24	87,25

### E.15 Pojištění odpovědnosti – podnikatelská pojištění

Ukazatel	Jednotky	2003	2004	2005	2004/2003	2005/2004
1 Předepsané pojistné	tis. Kč	3 212 406	3 423 407	3 853 543	106,57	112,56
2 Vyplacené pojistné plnění	tis. Kč	939 834	1 053 182	1 029 671	112,06	97,77
3 Kmenové pojistné z daného pojištění ze smluv platných k 31. 12.	tis. Kč	2 968 822	3 165 373	3 559 203	106,62	112,44
4 Počet vyřízených pojistných událostí	ks	83 337	71 161	68 824	85,39	96,72
5 Počet nevyřízených pojistných událostí	ks	14 294	12 055	9 956	84,34	82,59

### E.16 Komerční pojištění vývozních úvěrů

Ukazatel	Jednotky	2003	2004	2005	2004/2003	2005/2004
1 Předepsané pojistné	tis. Kč	383 804	442 290	364 720	115,24	82,46
2 Vyplacené pojistné plnění	tis. Kč	173 459	159 972	141 588	92,22	88,51
3 Hodnota pojištěného vývozu	tis. Kč	122 729 795	187 883 324	164 103 725	153,09	87,34
4 Kmenové pojistné ze smluv platných k 31. 12.	tis. Kč	382 604	450 251	180 166	117,68	40,01
5 Počet vyřízených pojistných událostí	ks	265	248	100	93,58	40,32
6 Počet nevyřízených pojistných událostí	ks	326	318	0	97,55	0,00

### E.17 Pojištění se státní podporou

Ukazatel	Jednotky	2003	2004	2005	2004/2003	2005/2004
1 Předepsané pojistné	tis. Kč	188 492	280 777	274 056	148,96	97,61
2 Vyplacené pojistné plnění	tis. Kč	271 262	738 685	603 009	272,31	81,63
3 Hodnota pojištěného vývozu	tis. Kč	18 693 000	17 046 000	22 214 000	91,19	130,32
4 Kmenové pojistné ze smluv platných k 31. 12.	tis. Kč	188 492	280 777	274 056	148,96	97,61
5 Počet vyřízených pojistných událostí	ks	20	25	20	125,00	80,00
6 Počet nevyřízených pojistných událostí	ks	19	12	17	63,16	141,67

Poznámka k tabulce E.17: zahrnuje pojištění úvěrů, záruk a různých finančních ztrát spojených s vývozem

### E.18 Havarijní pojištění pozemních vozidel kromě kolejových (podnikatelů i občanů)

Ukazatel	Jednotky	2003	2004	2005	2004/2003	2005/2004
1 Předepsané pojistné	tis. Kč	13 348 805	14 201 661	15 042 125	106,39	105,92
2 Vyplacené pojistné plnění	tis. Kč	8 925 740	9 417 224	9 272 813	105,51	98,47
3 Počet vyřízených pojistných událostí	ks	249 965	265 257	269 600	106,12	101,64
4 Počet nevyřízených pojistných událostí	ks	51 017	39 324	36 390	77,08	92,54

### E.19 Pojištění odpovědnosti z provozu vozidla podle zákona č. 168/1999 Sb. v platném znění

Ukazatel	Jednotky	2003	2004	2005	2004/2003	2005/2004
1 Předepsané pojistné, z toho:	tis. Kč	19 749 084	20 946 109	21 612 082	106,06	103,18
2 hraniční pojištění	tis. Kč	2 916	1 080	289	37,04	26,76
3 skupinové pojištění (flotily)	tis. Kč	2 739 125	2 818 357	3 611 934	102,89	128,16
4 Vyplacené pojistné plnění z pojištění odpovědnosti z provozu vozidla	tis. Kč	8 012 075	9 003 269	9 702 489	112,37	107,77
5 Vyplacené pojistné plnění ze zákonného pojištění odpovědnosti z provozu motorového vozidla	tis. Kč	415 322	297 719	243 027	71,68	81,63
6 Počet pojištěných vozidel k 31. 12.	ks	5 158 937	5 262 744	5 397 861	102,01	102,57
7 Průměrné pojistné plnění na 1 pojistnou událost podle roku jejího vzniku – pojištění odpovědnosti z provozu vozidla	Kč/ks	24 418	27 766	24 419	113,71	87,95
8 Počet vyřízených pojistných událostí – pojištění odpovědnosti z provozu vozidla	ks	369 773	355 168	351 296	96,05	98,91
9 Počet nevyřízených pojistných událostí – pojištění odpovědnosti z provozu vozidla	ks	111 101	106 396	96 087	95,77	90,31

Pramen: ČAP, ČKP (údaje jen za členy ČAP; v roce 2005 bylo v ČR celkem pojištěno 5 420 620 vozidel, z toho u členů ČAP 5 397 861)

### E.20 Zákonné pojištění zaměstnavatele za škodu při pracovním úrazu nebo nemoci z povolání

Ukazatel	Jednotky	2003	2004	2005	2004/2003	2005/2004
1 Předepsané pojistné	tis. Kč	4 297 011	4 550 996	4 859 277	105,91	106,77
2 Vyplacené pojistné plnění	tis. Kč	2 415 953	2 595 634	2 713 900	107,44	104,56
3 Počet vyřízených pojistných událostí	ks	81 513	80 360	84 045	98,59	104,59
4 Počet nevyřízených pojistných událostí	ks	5 600	5 943	4 897	106,13	82,40

## F. Vyřízené pojistné události (PU) podle jednotlivých rizik

Ukazatel	Jednotky	2003	2004	2005	2004/2003	2005/2004
1 Počet vyřízených PU celkem, v tom:	ks	2 193 006	2 459 237	2 295 814	112,14	93,35
2 živel	ks	159 888	114 336	78 605	71,51	68,75
3 krádež	ks	50 319	49 546	41 226	98,46	83,21
4 havárie motorových vozidel kromě kolejových (podnikatelé i občané)	ks	249 965	265 257	269 600	106,12	101,64
5 plodiny, lesy, zvířata vč. nákaz	ks	60 209	6 337	3 674	10,53	57,98
6 úraz	ks	95 666	101 185	95 312	105,77	94,20
7 život	ks	765 550	981 590	942 979	128,22	96,07
8 důchod	ks	94 486	234 769	56 351	248,47	24,00
9 léčebné výlohy v zahraničí	ks	28 216	27 276	30 381	96,67	111,38
10 zákonné pojištění odpovědnosti zaměstnavatele	ks	81 513	80 360	84 045	98,59	104,59
11 pojištění odpovědnosti z provozu vozidla (kromě zákonného)	ks	369 773	355 168	351 296	96,05	98,91
12 všeobecná odpovědnost	ks	126 729	120 389	121 566	95,00	100,98
13 ostatní rizika	ks	110 692	123 024	220 779	111,14	179,46

## G. Náklady na pojistná plnění

Ukazatel	Jednotky	2003	2004	2005	2004/2003	2005/2004
1 Náklady na pojistná plnění celkem, v tom:	tis. Kč	59 653 009	58 430 742	53 570 518	97,95	91,68
2 náklady na vyřizování pojistných událostí	tis. Kč	1 314 527	1 831 533	1 823 709	139,33	99,57
3 vyplacená pojistná plnění celkem, v tom:	tis. Kč	58 338 482	56 599 209	51 746 809	97,02	91,43
4 živel	tis. Kč	15 581 471	5 498 632	3 326 690	35,29	60,50
5 krádež	tis. Kč	1 145 092	1 159 451	875 399	101,25	75,50
6 havárie motorových vozidel kromě kolejových (podnikatelé i občané)	tis. Kč	8 925 740	9 417 224	9 272 813	105,51	98,47
7 plodiny, lesy, zvířata vč. nákaz	tis. Kč	534 038	398 249	437 530	74,57	109,86
8 úraz	tis. Kč	603 759	594 847	522 437	98,52	87,83
9 život	tis. Kč	12 275 455	17 312 638	17 270 249	141,03	99,76
10 důchod	tis. Kč	2 638 005	5 660 915	2 234 706	214,59	39,48
11 léčebné výlohy v zahraničí	tis. Kč	309 067	321 395	310 251	103,99	96,53
12 zákonné pojištění odpovědnosti zaměstnavatele	tis. Kč	2 415 953	2 595 634	2 713 900	107,44	104,56
13 pojištění odpovědnosti z provozu vozidla (kromě zákonného)	tis. Kč	8 012 075	9 003 269	9 702 489	112,37	107,77
14 všeobecná odpovědnost	tis. Kč	1 186 377	1 367 557	1 362 501	115,27	99,63
15 ostatní rizika	tis. Kč	4 711 450	3 269 398	3 717 844	69,39	113,72

## H. Předepsané pojistné a podíly na trhu

Celkem (tis. Kč, %)

	2005	%	2004	%	2003	%	2002	%
1 Česká pojišťovna	41 545 707	35,46	40 969 977	36,39	37 875 096	35,75	33 279 987	36,60
2 Kooperativa	26 527 552	22,64	24 166 937	21,47	20 023 849	18,90	16 369 034	18,00
3 Allianz	9 235 853	7,88	8 951 292	7,95	8 747 269	8,26	7 707 692	8,48
4 ČSOB Pojišťovna	6 875 382	5,87	6 056 908	5,38	6 027 381	5,69	5 525 119	6,08
5 ING Nationale-Nederlanden	5 598 661	4,78	5 325 236	4,73	5 030 076	4,75	4 808 887	5,29
6 Generali	5 553 888	4,74	5 021 191	4,46	4 625 490	4,37	2 724 045	3,00
7 ČPP	4 010 547	3,42	3 705 850	3,29	3 035 875	2,87	2 082 446	2,29
8 UNIQA	2 861 070	2,44	2 811 446	2,50	2 454 191	2,32	1 795 879	1,97
9 Komerční pojišťovna	2 633 776	2,25	2 977 221	2,64	3 232 526	3,05	2 349 195	2,58
10 Pojišťovna ČS	2 450 997	2,09	3 893 364	3,46	6 937 473	6,55	6 281 657	6,91
11 AMCICO AIG Life	1 955 722	1,67	1 877 087	1,67	1 722 736	1,63	1 381 166	1,52
12 Winterthur	1 551 312	1,32	1 212 944	1,08	1 255 910	1,19	1 098 709	1,21
13 AIG CZECH REPUBLIC	1 098 653	0,94	1 064 217	0,95	841 842	0,79	595 518	0,65
14 CARDIF PRO VITA	813 245	0,69	629 178	0,56	380 374	0,36	174 779	0,19
15 AVIVA	745 328	0,64	552 433	0,49	383 239	0,36	343 888	0,38
16 EGAP	558 070	0,48	551 504	0,49	405 631	0,38	452 451	0,50
17 Hasičská	335 282	0,29	353 449	0,31	296 837	0,28	236 110	0,26
18 GERLING	236 977	0,20	179 163	0,16	211 093	0,20	300 115	0,33
19 VICTORIA	224 731	0,19	206 617	0,18	198 722	0,19	159 147	0,18
20 D.A.S.	195 050	0,17	182 156	0,16	160 745	0,15	144 116	0,16
21 Wüstenrot životní	190 819	0,16	208 204	0,18	240 255	0,23	189 046	0,21
22 ČP ZDRAVÍ	187 108	0,16	270 153	0,24	190 708	0,18	197 749	0,22
23 Euler Hermes Čescob	184 554	0,16	162 847	0,14	120 229	0,11	103 549	0,11
24 Evropská Cestovní	179 960	0,15	148 210	0,13	141 471	0,13	94 739	0,10
26 Slavia	62 640	0,05	61 128	0,05	54 635	0,05	43 916	0,05
27 ČKP	2 709	0,00	11 731	0,01	2 916	0,00	3 054	0,00
<b>Celkem ČR</b>	<b>117 174 213</b>	<b>100,00</b>	<b>112 575 425</b>	<b>100,00</b>	<b>105 939 603</b>	<b>100,00</b>	<b>90 939 098</b>	<b>100,00</b>

Poznámka: Údaj za EGAP v roce 2005 včetně Komerční úvěrové pojišťovny EGAP, a.s.

## Neživotní pojištění (tis. Kč, %)

	2005	%	2004	2003	2002
1 Česká pojišťovna	26 531 304	36,74	25 077 836	23 581 313	20 908 505
2 Kooperativa	20 490 822	28,37	18 705 877	15 518 072	13 313 217
3 Allianz	7 322 202	10,14	7 242 027	7 344 389	6 452 866
4 Generali	3 997 816	5,54	3 797 761	3 591 368	1 965 899
5 ČPP	3 121 783	4,32	2 903 181	2 249 822	1 402 120
6 ČSOB Pojišťovna	2 916 780	4,04	2 668 108	2 810 087	2 140 978
7 UNIQA	2 220 900	3,08	2 280 005	1 980 044	1 402 743
8 AIG CZECH REPUBLIC	1 098 653	1,52	1 064 217	841 842	595 518
9 CARDIF PRO VITA	686 024	0,95	532 918	296 751	135 190
10 EGAP	558 070	0,77	551 504	405 631	452 451
11 Hasičská	319 086	0,44	336 858	280 183	218 311
12 AMCICO AIG Life	246 081	0,34	220 797	187 187	166 389
13 GERLING	236 977	0,33	179 163	211 093	300 115
14 Komerční pojišťovna	202 756	0,28	172 584	217 744	1 336 292
15 D.A.S.	195 050	0,27	182 156	160 745	144 116
16 ČP ZDRAVÍ	187 108	0,26	270 153	190 708	197 749
17 Euler Hermes Čescob	184 554	0,26	162 847	120 229	103 549
18 Evropská Cestovní	179 960	0,25	148 210	141 471	94 739
19 VICTORIA	63 926	0,09	68 569	74 569	71 271
20 Slavia	62 640	0,09	61 128	54 635	43 916
21 Winterthur	62 532	0,09	84 059	90 437	96 262
22 Pojišťovna ČS	10 657	0,01	627 790	3 120 646	2 736 157
23 ČKP	2 709	0,00	11 731	2 916	3 054
24 AVIVA					
25 ING Nationale-Nederlanden					
26 Wüstenrot životní					
<b>Celkem ČR</b>	<b>72 219 944</b>	<b>100,00</b>	<b>68 374 416</b>	<b>64 810 801</b>	<b>56 730 417</b>

Poznámka: Údaj za EGAP v roce 2005 včetně Komerční úvěrové pojišťovny EGAP, a.s.

## Životní pojištění (tis. Kč, %)

	2005	%	2004	2003	2002
1 Česká pojišťovna	15 014 403	33,40	15 892 141	14 293 783	12 371 482
2 Kooperativa	6 036 730	13,43	5 461 060	4 505 777	3 055 817
3 ING Nationale-Nederlanden	5 598 661	12,45	5 325 236	5 030 076	4 808 887
4 ČSOB Pojišťovna	3 958 602	8,81	3 388 800	3 217 294	3 384 141
5 Pojišťovna ČS	2 440 340	5,43	3 265 574	3 816 827	3 545 500
6 Komerční pojišťovna	2 431 020	5,41	2 804 637	3 019 238	1 012 903
7 Allianz	1 913 651	4,26	1 709 265	1 402 880	1 254 826
8 AMCICO AIG Life	1 709 641	3,80	1 656 290	1 535 549	1 214 777
9 Generali	1 556 072	3,46	1 223 430	1 034 122	758 146
10 Winterthur	1 488 780	3,31	1 128 885	1 165 473	1 002 447
11 ČPP	888 764	1,98	802 669	786 053	680 326
12 AVIVA	745 328	1,66	552 433	383 239	343 888
13 UNIQA	640 170	1,42	531 441	474 147	393 136
14 Wüstenrot životní	190 819	0,42	208 204	240 255	189 046
15 VICTORIA	160 805	0,36	138 048	124 153	87 876
16 CARDIF PRO VITA	127 221	0,28	96 260	83 623	39 589
17 Hasičská	16 196	0,04	16 591	16 654	17 799
18 AIG CZECH REPUBLIC					
19 ČKP					
20 ČP ZDRAVÍ					
21 D.A.S.					
22 EGAP					
23 Euler Hermes Čescob					
24 Evropská Cestovní					
25 GERLING					
26 Slavia					
<b>Celkem ČR</b>	<b>44 954 269</b>	<b>100,00</b>	<b>44 201 009</b>	<b>41 128 802</b>	<b>34 208 681</b>





Česká asociace pojišťoven

Na Poříčí 12, 110 00 Praha 1, Česká republika  
tel.: +420 224 875 611  
fax: +420 224 875 638  
E-mail: sekretariat@cap.cz  
<http://www.cap.cz>

