

Česká asociace pojišťoven **VÝROČNÍ ZPRÁVA 2006**

Obsah

- 02 Úvodní slovo prezidenta
- 04 Vývoj národního hospodářství
- 05 Regulace pojistného trhu
- 09 Vývoj pojistného trhu v ČR
- 15 České pojišťovnictví v evropském kontextu

- 18 Úvodní slovo výkonného ředitele
- 20 Hlavní aktivity 2006
- 22 Cíle a projekty 2007
- 24 Shrnutí výsledků členů
- 29 Organizační schéma
- 30 Členové
- 36 Přehled pojistných produktů členů
- 38 Použité zkratky

- 39 Statistická část

Žít odpovědně s pojištěním

The background features a dark blue field with several overlapping, semi-transparent, curved shapes in lighter shades of blue. A prominent white shape, resembling a stylized 'L' or a thick curved line, is positioned in the lower right quadrant, partially overlapping the other elements.



Ladislav Bartoniček

prezident České asociace pojišťoven

Pojistný trh se v České republice v roce 2006 z hlediska finančního hospodaření pojišťoven, konkurenčního prostředí, vývoje pojistných plnění a likvidace škod rozvíjel příznivě. Tempo růstu předepsaného pojistného však nedosáhlo takové úrovně, aby se zvýšila celková pojištěnost a Česká republika se přiblížila průměrné úrovni tohoto ukazatele v Evropské unii.

Celkové předepsané pojistné se zvýšilo o 4,2 % a dosáhlo výše 122 mld. Kč. Tento přírůstek je v podstatě shodný s přírůstkem v roce 2005. Pozitivní je především skutečnost, že se obnovil růst v oblasti životního pojištění, neboť přírůstek v roce 2006 dosáhl 5,1 %, kdežto v roce 2005 jen 1,7 %. U neživotního pojištění se pak předepsané pojistné zvýšilo v roce 2006 o 3,7 %.

U některých pojistných odvětví, jako například u investičního životního pojištění, přesahoval meziroční nárůst i 50 %, u dalších, jako pojištění odpovědnosti z provozu vozidla, došlo v roce 2006 ke stagnaci. Například u pojištění pro případ dožití nebo pro případ smrti nebo dožití předepsané pojistné dokonce pokleslo.

Velmi významným rysem vývoje pojistného trhu bylo v roce 2006 posílení jeho finanční stability. Kumulovaný výsledek po zdanění, i když nevyplývá jen z pojistně-technické činnosti, dosáhl rekordní výše za celé období od počátku vzniku konkurenčního prostředí v roce 1991.

Tyto výsledky ovlivňovala celá řada faktorů. Pozitivně působilo makroekonomické prostředí, zejména pak růst české ekonomiky či růst úspor obyvatelstva. Na druhé straně je nutno konstatovat, že se vyčerpala například motivační role daňových výhod u soukromého životního pojištění, že pojistné produkty byly v silné konkurenci s jinými finančními produkty a český pojišťovací trh a tuzemské pojišťovny jsou vystaveny větší konkurenci jednotného pojistného trhu EU. Do značné míry za stagnací trhu však stojí i některé pojišťovny, které v určitých segmentech trhu rozpoutaly cenovou spirálu dumpingových cen.

Z uvedených důvodů tak v roce 2006 bohužel nedošlo k přiblížení České republiky průměrné úrovni EU, neboť základní srovnávané ukazatele, jako je podíl pojistného na hrubém domácím produktu či podíl životního pojištění na celkovém předepsaném pojistném v ČR, se oproti předchozímu roku v zásadě nezměnily.

Jednou z hlavních příčin tohoto vývoje je rovněž dlouhodobá absence politického rozhodnutí o podobě reformy důchodového systému a zdravotnictví. Avšak programové prohlášení nové vlády naznačilo směr postupu, který by mohl znamenat využití potenciálu a schopností soukromých pojišťoven. Mohu jen zopakovat, že české pojištnictví je připraveno vstoupit do spolupráce veřejného a soukromého sektoru jak v oblasti důchodového systému, tak v oblasti vícezdrojového financování zdravotnictví způsobem, který je obvyklý a fungující v západní Evropě.

V oblasti legislativy mělo v roce 2006 zásadní strategický a systémový význam pro celý finanční trh přijetí zákona o změně zákonů v souvislosti se sjednocením dohledu nad finančním trhem. Tím se stala Česká národní banka orgánem dohledu nad osobami působícími na finančním trhu. Jinak lze rok 2006 označit jako období intenzivní přípravy nových zákonů, na níž se aktivně podílí také naše asociace. Zvláště bych upozornil na návrh novely zákona o pojištění odpovědnosti z provozu vozidla, který bude přijat v roce 2007. Upraví se minimální limity pojistného plnění a zvýší se celkově ochrana spotřebitele. Z hlediska připravované evropské legislativy je nutné zmínit přípravu klíčové rámcové směrnice k solventnosti (tzv. Solvency II). Do ověřování kvantitativních dopadů navrhovaných parametrů pro solventnost se v roce 2006 ve spolupráci s českými i evropskými institucemi zapojila prostřednictvím České asociace pojišťoven i část členských pojišťoven.

Rok 2006 byl určitým mezníkem v řízení České asociace pojišťoven. Byly provedeny organizační a personální změny v jejím aparátu, nadefinována nová strategie, odsouhlaseny prioritní úkoly a zmodernizováno technické vybavení. To vše s cílem pracovat pružněji a efektivněji v rámci společného úsilí pojišťoven o rozvoj českého pojistného trhu.

Věřím, že pojistný trh úspěšně překoná období zpomalení a začne se opět rychle rozvíjet a přibližovat se úrovni původních zemí Evropské unie. Jsem přesvědčen, že v tomto směru může asociace výrazně pomoci jak v oblasti zkvalitňování legislativy a upevňování etických pravidel, tak i v oblasti otevřené komunikace se státními a regulačními orgány a odbornou i širokou veřejností.

L. Bertouš

Vývoj národního hospodářství

Vývoj národního hospodářství vykazoval v roce 2006 velmi příznivý trend. HDP vzrostl o 6,4 % a pokračoval v tempu růstu předchozího roku.

Na růstu HDP se podílely, na rozdíl od roku předchozího, zejména výdaje na konečnou spotřebu a tvorba hrubého kapitálu (investice). Výdaje domácností na konečnou spotřebu vzrostly reálně o 4,6 %, z tvorby hrubého fixního kapitálu (reálně o 7,3 %) nejrychleji rostly investice do dopravních prostředků (o 25,1 %) a strojů a zařízení (o 8,5 %). Míra inflace měřená meziroční změnou průměrné cenové hladiny za 12 měsíců mírně vzrostla o 0,6 %. Průměrné reálné mzdy se zvýšily o 3,9 % proti 3,2 % v předchozím roce při snížení míry registrované nezaměstnanosti z 9,0 % na 8,1 %. Koruna nadále zpevňovala proti EUR i USD. Růst dovozu v běžných cenách (13,6 %) mírně předstihl růst vývozu (13,3 %), přitom byl vykázán přebytek obchodní bilance (44,4 mld. Kč) i bilance příjmů a výdajů za služby (12,4 mld. Kč).

Deficit běžného účtu platební bilance však vzrostl více než dvakrát z -48,5 mld. Kč na -100,3 mld. Kč. Pasivní saldo státního rozpočtu po poklesu v roce 2005 opět vzrostlo na předchozí úroveň a dosáhlo -97,6 mld. Kč. Ekonomické prostředí v České republice bylo pro rozvoj pojišťovnictví poměrně příznivé.

Vybrané makroekonomické údaje (%)

	2006	2005	2004	2003	2002	2001
HDP – meziroční změny (stálé ceny)	6,4	6,5	4,6	3,6	1,9	2,5
Průmysl – tržby (stálé ceny)	10,3	8,1	9,9	5,8	2,7	6,0
Míra inflace (meziroční)	2,5	1,9	2,8	0,1	1,8	4,7
Míra registrované nezaměstnanosti	8,1	9,0	9,2 10,2*	9,9*	9,2*	8,5*
Saldo státního rozpočtu k HDP (běžné ceny)	-3,0	-1,9	-3,3	-4,2	-1,9	-2,9
Běžný účet platební bilance k HDP (běžné ceny)	-3,1	-1,6	-5,2	-6,2	-5,5	-5,3

* původní metodika
 Pramen: ČSÚ

Regulace pojistného trhu

LEGISLATIVA A POJIŠŤOVNICTVÍ V ČR

Nové právní předpisy:

Zásadní význam pro pojistný, resp. finanční trh, mělo v roce 2006 přijetí **zákona č. 57/2006 Sb., o změně zákonů v souvislosti se sjednocením dohledu nad finančním trhem**. Tímto zákonem se stala Česká národní banka orgánem dohledu nad osobami působícími na finančním trhu, tedy včetně pojistného trhu a byl zřízen mj. Výbor pro finanční trh jako poradní orgán bankovní rady pro oblast dohledu nad finančním trhem. Uvedený zákon změnil celkem třicet tři zákonů, včetně zákona o pojišťovnictví, zákona o pojistné smlouvě, zákona o pojišťovacích zprostředkovatelích a likvidátorech pojistných událostí a zákona o pojištění odpovědnosti z provozu vozidla.

Důležitý pro pojistný trh je i **zákon č. 182/2006 Sb., o úpadku a způsobech jeho řešení (insolvenční zákon)**. Zákon upravuje řešení úpadku a oddlužení dlužníka a ve zvláštním oddíle i úpadek tuzemské pojišťovny nebo tuzemské zajišťovny a pobočky pojišťovny z třetího státu po odnětí povolení. Zákonem č. 108/2007 Sb. byla posunuta jeho účinnost z 1. července 2007 na 1. leden 2008.

Pojišťovnictví se zásadněji týkají rovněž změny **zákona č. 589/1992 Sb., o pojistném na sociální zabezpečení a příspěvku na státní politiku zaměstnanosti, ve znění pozdějších předpisů, a změny zákona č. 592/1992 Sb., o pojistném na všeobecné zdravotní pojištění, ve znění pozdějších předpisů, které byly provedeny zákonem č. 264/2006 Sb.**

Příspěvek zaměstnavatele na soukromé životní pojištění je sice nadále osvobozen od daně z příjmů do výše 12 tis. Kč, ale nově se jen do této výše nezahrnuje do vyměřovacího základu pro odvod na sociální zabezpečení a na všeobecné zdravotní pojištění.

Zásadní význam
pro pojistný trh
mělo v roce 2006
přijetí zákona
o sjednoceném
dohledu

Zákon č. 340/2006 Sb., o činnosti institucí zaměstnaneckého penzijního pojištění z členských států Evropské unie na území České republiky zpracovává směrnici 2003/41/ES ze dne 3. června 2003 o činnostech institucí zaměstnaneckého penzijního pojištění a dohledu nad nimi a upravuje podmínky provozování penzijních plánů a činností z nich vyplývajících institucemi zaměstnaneckého penzijního pojištění z členských států Evropské unie na území České republiky a dohled nad činností těchto institucí na území České republiky.

Důležité vyhlášky vydané v roce 2006:

- Vyhláška č. 40/2006 Sb., kterou se mění vyhláška č. 582/2004 Sb., kterou se provádějí některá ustanovení zákona o pojišťovacích zprostředkovatelích a likvidátorech pojistných událostí.
- Vyhláška č. 96/2006 Sb., kterou se mění vyhláška č. 303/2004 Sb., kterou se provádějí některá ustanovení zákona o pojišťovnictví.
- Vyhláška č. 100/2006 Sb., kterou se mění vyhláška Ministerstva financí ČR č. 114/2002 Sb., o fondu kulturních a sociálních potřeb, ve znění vyhlášky č. 510/2002 Sb.

Připravované zákony v oblasti pojišťovnictví:

- **Návrh novely zákona č. 168/1999 Sb., o pojištění odpovědnosti z provozu vozidla, ve znění pozdějších předpisů**, reaguje na požadavky tzv. 5. motorové směrnice (2005/14/ES), pokud jde například o zvýšení limitů pojistného plnění u škody na zdraví i u věcné škody nebo plnění z garančního fondu v případě škod způsobených provozem nezjištěných vozidel, za které odpovídá nezjištěná osoba. Přijetí zákona se očekává na podzim 2007.
- **Návrh antidiskriminačního zákona, který zahrnuje i změnu zákona o pojišťovnictví a změnu zákona o pojistné smlouvě, jimiž se implementuje článek V směrnice 2004/113/ES.** Tento návrh by měl uzákonit též výjimku pro Českou republiku z hlediska použití pohlaví jako faktoru při stanovení sazeb pojistného nebo výpočtu pojistného plnění. Navrhuje se výjimka pro vybraná pojistná nebezpečí jako je úraz, nemoc, vážné choroby apod. a nabytí účinnosti zákona od 1. 1. 2008.
- **Návrh zákona o pojišťovnictví**, který zpracovává zvláště směrnici 2005/68/ES o zajištění. Cílem je zajistit regulaci zajišťoven v podobném rozsahu jako existuje pro pojišťovny a použít i pro ně právo jediné licence a právo usazování či volného poskytování služeb. Příprava návrhu probíhala ještě po celé první pololetí 2007. Předpokládaný termín nabytí jeho účinnosti je 1. 4. 2008.
- **Návrh novely zákona č. 37/2004 Sb., o pojišťovacích zprostředkovatelích a likvidátorech pojistných událostí.** Práce byly na podzim 2006 pozastaveny. S novelou se počítá až v roce 2008.

LEGISLATIVA A POJIŠŤOVNICTVÍ V EU

V roce 2006 nebyl v Evropské unii přijat žádný právní předpis, který by přímo upravoval některou z otázek týkajících se pojišřovnictví.

Velké úsilí v průběhu celého roku 2006 věnovala Evropská komise především přípravě nové **směrnice o Solventnosti II (Solvency II)**. Současný rámec regulace a dohledu představovaný Solvency I již dalšímu rozvoji jednotného trhu nevyhovuje. Cílem projektu je odstranění existujících nedostatků a nesourodostí, zavedení systému řízení a oceňování všech rizik pojišřovny. Budou použity rizikově orientované výpočty kapitálové přiměřenosti, dojde k většímu sladění výpočtu závazků pojišřoven (technické rezervy) a současnému posílení konvergence činnosti v oblasti dohledu. Vydání návrhu směrnice se očekává v červenci 2007.

Zároveň v roce 2006 probíhala v evropských institucích jednání o návrhu **směrnice o vyhodnocování a řízení povodňových rizik**. Cílem této směrnice je omezovat a řídit rizika spojená s povodněmi a stanovit pravidla pro mapování povodňových rizik, a to pro všechny oblasti s významným rizikem povodní. Řeší také pravidla pro koordinaci činností v rámci povodí ležících na území více států a zásady pro vytváření plánů řízení povodňových rizik způsobem, v němž by měly mít všechny zúčastněné strany široké zastoupení. Směrnice bude vydána v druhé polovině roku 2007.

Významnou směrnicí s očekávaným dopadem do českého pojišřovnictví je **směrnice Evropského parlamentu a Rady o zlepšení přenositelnosti nároků na penzijní připojišřění**. Smyslem návrhu je zmírnit překážky zejména pro volný pohyb osob mezi členskými státy, které jsou vytvářeny některými ustanoveními systémů penzijního připojišřění a týkají se např. podmínek nabytí nároků na důchod a podmínek zachování odložených nároků na důchod. Návrh má dále za cíl zlepšit informování zaměstnanců ve všech zemích EU o důsledcích mobility na nároky na penzijní připojišřění. Jednání nad návrhem směrnice o přenositelnosti nároků na penzijní připojišřění budou pokračovat v roce 2007.

Solvency II stanoví
nově kapitálové
požadavky pro
pojišřovny

Nové právní předpisy týkající se nepřímo pojišťovnictví nebo činnosti pojišťoven:

- **Směrnice Evropského parlamentu a Rady 2006/114/ES ze dne 12. prosince 2006 o klamavé a srovnávací reklamě**, jejímž účelem je chránit účastníky trhu proti klamavé reklamě a jejím nekalým účinkům a stanovit podmínky, za nichž je dovolena srovnávací reklama.
- **Nařízení Komise (ES) č. 108/2006, ze dne 11. ledna 2006, kterým se mění nařízení (ES) č. 1725/2003, kterým se přijímají některé mezinárodní účetní standardy v souladu s nařízením Evropského parlamentu a Rady (ES) č. 1606/2002, pokud jde o mezinárodní standardy účetního výkaznictví IFRS 1, 4, 6 a 7, mezinárodní účetní standardy IAS 1, 14, 17, 32, 33 a 39, výklad Výboru pro interpretace mezinárodního účetního výkaznictví IFRIC 6**, jimiž se mění či nahrazují mezinárodní účetní standardy přijaté dříve v nařízení Komise č. 1725/2003.
- **Směrnice Evropského parlamentu a Rady 2006/43/ES ze dne 17. května 2006 o povinném auditu ročních a konsolidovaných účetních závěrek, o změně směrnic Rady 78/660/EHS a 83/349/EHS a o zrušení směrnice Rady 84/253/EHS**, harmonizuje požadavky na povinný audit.
- **Nařízení Komise (ES) č. 1287/2006 ze dne 10. srpna 2006, kterým se provádí směrnice Evropského parlamentu a Rady 2004/39/ES, pokud jde o evidenční povinnosti investičních podniků, hlášení obchodů, transparentnost trhu, přijímání finančních nástrojů k obchodování a o vymezení pojmů pro účely zmíněné směrnice**, stanoví prováděcí pravidla k řadě článků výše uvedené směrnice o trzích s finančními nástroji (MiFID).

Vývoj pojistného trhu v ČR

Obchodní i hospodářské výsledky pojišťoven v roce 2006 byly celkově uspokojivé. Na jedné straně sice pokračovalo snížené tempo růstu předepsaného pojistného, ale na straně druhé bylo dosaženo poměrně vysokého hospodářského výsledku po zdanění. Vzrostla konkurence i v souvislosti s členstvím ČR v EU. V roce 2006 nepostihly ČR žádné významné přírodní katastrofy.

Celkové předepsané pojistné se v roce 2006 zvýšilo o 4,2 % a HDP v běžných cenách o 7,5 %. Celková pojištěnost, měřená jako podíl předepsaného pojistného na HDP, dosáhla v roce 2006 výše 3,8 % oproti 3,9 %, v roce 2005. Druhým rokem pokračoval mírný pokles tohoto ukazatele. Základní příčinou je rychlejší růst HDP v ČR než předepsaného pojistného.

Podíl předepsaného pojistného na HDP (%)

	2006	2005	2004	2003	2002	2001
CELKOVÁ POJIŠTĚNOST	3,8	3,9	4,0	4,1	3,7	3,4
Životní pojištění	1,5	1,5	1,6	1,6	1,4	1,2
Neživotní pojištění	2,3	2,4	2,4	2,5	2,3	2,2

Pramen: ČSÚ, ČNB

Pojistný trh
v roce 2006
nepoznaly
žádné významné
přírodní katastrofy

POJIŠŤOVNY

V roce 2006 se vlivem zvýšení počtu pojišťoven nadále prohloubila konkurence na českém pojišťovacím trhu. K 31. 12. 2005 provozovalo pojišťovací činnost na území ČR celkem 45 pojišťoven. V roce 2006 se jejich počet zvýšil na 49. Kromě toho do 31. 12. 2006 projevil zájem provozovat v ČR pojišťovací činnost na základě svobody dočasně poskytovat služby formou příslušné notifikace celkem 401 pojišťoven a poboček z EU proti 328 v předchozím roce.

	2006	2005	2004	2003	2002	2001
POČET POJIŠŤOVEN CELKEM*	49	45	40	42	42	43
z toho: životních	6	5	3	3	3	3
neživotních	27	23	21	23	22	23
se smíšenou činností	16	17	16	16	17	17
Tuzemské pojišťovny	33	33	33	34	35	35
z toho: s převažujícím zahraničním kapitálem	20	20	19	19	18	19
s převažujícím tuzemským kapitálem	13	13	14	15	17	16
Pobočky pojišťoven z EU a třetích států**	16	12	7	8	7	8

* bez pojišťoven z členských států EU působících v ČR na základě svobody dočasně poskytovat služby a bez ČKP

** do roku 2003 organizační složky

Pramen: MF, ČNB

Z celkového počtu pojišťoven vykonávalo 6 subjektů činnost pouze v jednom nebo více odvětvích životního pojištění, 27 pojišťoven provozovalo činnost v jednom nebo více odvětvích neživotního pojištění. Souběžně v jednom nebo více odvětvích životního pojištění a v jednom nebo více odvětvích neživotního pojištění bylo činných 16 pojišťoven.

Ke konci roku 2006 působilo na území ČR 33 tuzemských pojišťoven a 15 poboček pojišťoven z členských států EU (Německo – 4; Rakousko – 4; Slovensko – 3; Nizozemsko – 2; Francie – 1; Spojené království a Severní Irsko – 1) a jedna pobočka ze Švýcarska. Z uvedeného počtu tuzemských pojišťoven bylo 32 akciových společností a 1 družstvo. V roce 2006 se počet pojišťoven s převažujícím zahraničním kapitálem nezměnil a činil 20 pojišťoven.

VÝVOJ HOSPODAŘENÍ POJIŠŤOVEN

Celkové hospodářské výsledky pojišťoven v roce 2006 byly nadále pozitivní. Kladný agregovaný výsledek po zdanění dosáhl 14,2 mld. Kč a byl nejvyšší od roku 1991. Na jeho podstatném růstu se však nejméně jednou třetinou podílely zejména prodeje majetkových účastí některých pojišťoven.

	2006	2005	2004	2003	2002	2001
Celkové výnosy (mil. Kč)	278 513	259 154	367 339	380 163	493 772	627 851
Celkové náklady (mil. Kč)	264 280	251 139	356 435	374 470	491 067	623 353
HOSPODÁŘSKÝ VÝSLEDEK (po zdanění – mil. Kč)	14 233	8 015	10 904	5 693	2 705	4 498

Pramen: ČNB

Hospodářský
výsledek
pojišťoven
se meziročně
zvýšil o 78 %

STRUKTURA POJISTNÉHO TRHU

Celkové předepsané pojistné v ČR se v roce 2006 zvýšilo oproti roku 2005 o 4,2 % a dosáhlo výše 122,1 mld. Kč. Předepsané pojistné u životního pojištění vzrostlo o 5,1 % na 47,2 mld. Kč a u neživotního pojištění o 3,7 % na 74,9 mld. Kč.

Vyšší dynamika růstu životního pojištění ve srovnání s neživotním pojištěním vedla ke zvýšení podílu životního pojištění na celkovém předepsaném pojistném z 38,4 % v roce 2005 na 38,7 % v roce 2006.

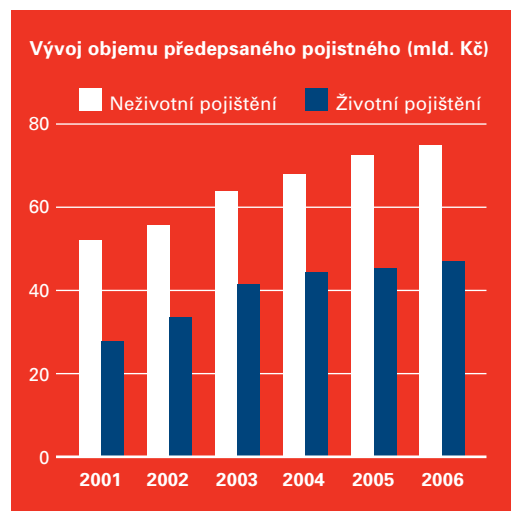
	Předepsané pojistné (mil. Kč)			Podíl (%)		
	2006	2005	2004	2006	2005	2004
POJIŠTĚNÍ CELKEM	122 121	117 174	112 575	100,0	100,0	100,0
Životní pojištění celkem	47 233	44 954	44 201	38,7	38,4	39,3
Neživotní pojištění celkem	74 888	72 220	68 374	61,3	61,6	60,7
úrazové pojištění	2 044	1 959	1 947	1,7	1,7	1,7
pojištění budov a staveb obyvatel	3 137	2 933	2 695	2,6	2,5	2,4
pojištění domácnosti	2 119	2 034	2 024	1,7	1,7	1,8
pojištění odpovědnosti za škody obyvatel	729	673	574	0,6	0,6	0,5
pojištění léčebných výloh v zahraničí	836	1 148	1 058	0,7	1,0	0,9
pojištění průmyslu a podnikatelů celkem*	17 583	17 474	17 680	14,4	14,9	15,7
z toho: zemědělské pojištění	912	945	873	0,7	0,8	0,7
havarijní pojištění vozidel celkem	15 517	15 268	14 369	12,7	13,0	12,8
pojištění odpovědnosti z provozu vozidla	22 126	21 737	21 163	18,1	18,6	18,8
zákonné pojištění odpovědnosti zaměstnavatele za škodu při pracovním úrazu nebo nemoci z povolání	5 200	4 859	4 551	4,3	4,1	4,0

* nezahrnuje havarijní pojištění
 Pramen: ČNB, ČAP

Vývoj předepsaného pojistného (tis. Kč)

	2006	2005	2004	2003	2002	2001
Životní pojištění	47 233 338	44 954 269	44 201 009	41 128 802	34 036 346	28 281 966
Neživotní pojištění	74 888 097	72 219 944	68 374 416	64 817 070	56 624 001	52 462 237
CELKEM	122 121 435	117 174 213	112 575 425	105 945 872	90 660 347	80 744 203

Pramen: ČNB



Srovnání 2005/2006:

- podíl životního pojištění na celkovém předepsaném pojistném se proti předchozímu období zvýšil
- podíl pojištění průmyslu a podnikatelů na celkovém předepsaném pojistném se trendově snížil
- dynamika růstu celkového předepsaného pojistného se nezměnila

Změny v podílech jednotlivých pojištění na celkovém předepsaném pojistném vyplývají z rozdílné dynamiky jejich růstu, která je ovlivňována celou řadou faktorů, jako je např. poptávka, míra konkurence, výše pojistného a jejich vzájemné působení.

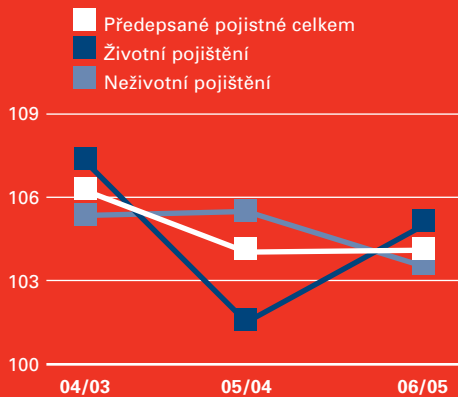
Tempo růstu předepsaného pojistného (meziroční index)

	06/05	05/04	04/03	03/02	02/01	01/00
PŘEDEPSANÉ POJISTNÉ CELKEM	104,2	104,1	106,3	116,5	112,5	114,4
z toho životní pojištění	105,1	101,7	107,5	120,2	120,9	124,2
neživotní pojištění	103,7	105,6	105,5	114,2	108,0	109,7

Pramen: ČNB

Trend nižší dynamiky trhu pod 10 % od roku 2004 je způsoben především snížením růstu předepsaného pojistného u životního pojištění. Příčinou je zejména snížení technické úrokové míry, snížení výnosů z investic, zvýšená konkurence jiných finančních produktů či vyčerpání potenciálu růstu daného daňovými motivacemi. Změna trendu závisí kromě nových sektorových pobídek také na očekávaných vládních reformách v oblasti daňové, důchodové a zdravotní.

Silná konkurence v neživotním pojištění ovlivnila růst předepsaného pojistného u pojištění podnikatelů, havarijního pojištění a pojištění odpovědnosti z provozu vozidla. Významným faktorem je u neživotního pojištění rovněž obchodní aktivita pojišťoven z jiných členských států EU na území ČR na základě svobody poskytování služeb. Odhadovaný podíl zahraničních subjektů je na úrovni 1–2 % celkového předepsaného pojistného, především v oblasti pojištění průmyslu a podnikatelů.

Vývoj růstu předepsaného pojistného (meziroční index)

České pojišťovnictví v evropském kontextu

Podílem pojistného na HDP zůstává ČR zhruba na polovině průměru všech členských států EU. Z desítky nových členů EU ji v tomto parametru předstihly pouze Slovinsko, Malta a Kypr. Od roku 1992 do roku 2006 se celková pojištěnost v ČR zvýšila z 2,6 % na 3,8 %.

Celková pojištěnost je přitom v ČR stále značně nižší než průměr EU. Podle údajů CEA činil podíl pojistného na HDP v 25 členských státech v roce 2006 v průměru 8,8 %.

Podíl pojistného na hrubém domácím produktu (%)

	2006	2005	2004	1992
Evropská unie (25)	8,8	8,7	8,3	6,2
Česká republika	3,8	3,9	4,0	2,6
Estonsko	1,8	2,3	2,2	–
Kypr	4,3	4,3	4,3	3,2
Litva	1,8	1,5	1,5	–
Lotyšsko	1,8	1,7	1,8	–
Maďarsko	3,5	3,1	2,9	2,0
Malta	5,9	5,5	5,4	3,2
Polsko	3,6	3,2	3,0	1,8
Slovensko	3,3	3,4	3,5	1,9
Slovinsko	5,8	5,6	5,6	3,2

Pramen: CEA

Větší odstup českého pojistného trhu vůči EU vykazuje životní pojištění. Průměrné roční pojistné na životní pojištění dosahovalo v roce 2006 v zemích EU 1 354 EUR na jednoho obyvatele a v ČR pouze 162 EUR. U neživotního pojištění jsou hodnoty nepoměrně příznivější – 820 EUR pro země EU a 251 EUR v ČR.¹

Mezi jednotlivými pojistnými trhy členských států EU existují obecně významné odlišnosti. Jsou jak dlouhodobého strukturálního charakteru, a to zejména mezi původními 15 členskými státy a 10 novými členskými státy, tak krátkodobého charakteru ve vazbě na aktuální vývoj ekonomik a pojistných trhů. Například v Nizozemsku byl v roce 2006 zaznamenán, díky provedení reformy ve financování zdravotnictví, růst neživotního pojištění ve výši 105 % (průměr EU 7,7 %). Ve Francii vzrostlo předepsané pojistné životního pojištění v roce 2006 o 17 % (průměr EU 6,8 %).

Rozdíl ve výši celkové pojištěnosti mezi ČR a průměrem EU není reálně vyrovnat v krátkodobém horizontu. Předpokladem je další dynamický rozvoj české ekonomiky, růst reálných příjmů, zapojení pojišťovnictví do důchodové reformy či vícezdrojového financování zdravotnictví.

¹ údaje CEA



Vytváříme prostor
pro rozvoj pojišťovnictví
a podporujeme růst jeho
společenského významu





Tomáš Síkora

Výkonný ředitel České asociace pojišťoven

Česká asociace pojišťoven završila již 14 let své existence. V roce 2006 jsme uskutečnili v oblasti organizační, marketingové a personální největší změny od jejího založení.

Prezidium asociace nově vymezilo role a odpovědnosti mezi jednotlivými organizačními složkami ČAP a rozhodlo o posílení výkonné role sekretariátu při realizaci strategických úkolů pojistného trhu. Kromě změny ve výkonném vedení asociace byla dále uskutečněna řada úprav v personální, organizační, komunikační a marketingové rovině. Převážná část změn byla realizována již v rámci mandátu Stanov schválených shromážděním členů ČAP v předchozím roce.

Osobně jsem velmi rád, že se nám podařilo během velmi krátké doby posílit role odborných sekcí. V současné době jsou v nich zastoupeni vedoucí pracovníci členských pojišťoven s mandátem přijímat společná odborná rozhodnutí. Podařilo se nám také změnit styl pracovní komunikace a racionalizovat některé pracovní postupy.

Nové trendy v oblasti komunikace, osobní odpovědnosti a motivace jsme uplatnili i v týmu zaměstnanců ČAP. Posílili jsme důraz na osobní podíl jednotlivců na plnění úkolů při současném uplatňování týmového principu vnitřní kultury. Racionalizací pracovních míst jsme docílili vyšší efektivity a snížení nákladů na běžnou činnost.

Významný krok pro další budování moderní profesní asociace vidím v rozšíření vlivu informačních technologií do každodenní činnosti asociace. Zejména zprovoznění extranetových stránek přineslo jednotný systém komunikace s našimi členy a položilo základní kámen společného sdílení informací. Stále zlepšování komunikačních nástrojů a jejich větší uživatelský komfort je pro ČAP výzvou i do budoucna.

Oblast spolupráce s orgány státní správy jsme prohloubili aktivním iniciováním neformálních konzultací, účastí ČAP v klíčových pracovních skupinách pro tvorbu legislativy, rozvoj i kultivaci trhu. Můžeme tak aktivněji hájit zájmy pojistného trhu a ovlivňovat vývoj podnikatelského prostředí v oblasti pojištnictví.

Radikální změnu jsme provedli i v oblasti kultury pracovního prostředí a externího vnímání asociace. Umístění sídla asociace do nových moderních prostor umožňuje týmu zaměstnanců ČAP silnější sdílení společných cílů a vizí i prestižnější prezentaci českého pojistného trhu. Nová firemní identita, reprezentovaná především změnou loga asociace, určuje náš nový cíl – být dynamickou, silnou, proaktivní a sjednocující institucí s výrazným společenským i odborným vlivem.

Jsem přesvědčen, že změny realizované v roce 2006 a jejich rozvoj v následujících letech posílí ještě více stávající postavení ČAP nejen v rámci českého pojistného trhu, ale zvýší i náš vliv v evropských strukturách a uskupeních.

Děkuji všem členům za podporu při plnění náročných úkolů asociace a těším se na další spolupráci při plnění nových cílů pro posilování významu pojištnictví pro stát i občany České republiky.



Hlavní aktivity 2006

Činnost ČAP se kromě tradiční legislativní a informační činnosti zaměřila především na specifické projekty a interní reorganizaci. Naprostá většina projektů má dlouhodobý charakter a souvisí s vývojem diskuse v EU nebo je závislá na vnitropolitické situaci.

LEGISLATIVA

Podpora legislativních zájmů členů byla v roce 2006 vzhledem ke specifickému vývoji legislativního procesu mnohem náročnější než v předchozích letech. V prvním pololetí roku byl legislativní proces ovlivněn především vládním urychlením procesu přijímání nových právních předpisů. Z důvodu předvolební politické situace probíhal legislativní proces poměrně netradičně. Některé významné a obsáhlé pozměňovací návrhy byly předkládány až ve výborech Poslanecké sněmovny Parlamentu ČR. Druhé pololetí roku 2006 lze charakterizovat jako období přípravy nových právních předpisů a revize připravených návrhů minulé vlády. Komplikovaná povolební situace přinesla výrazné zdržení legislativního procesu.

SOUKROMÉ ZDRAVOTNÍ POJIŠTĚNÍ

ČAP v rámci očekávání budoucí diskuse o podobě financování zdravotního systému pokračovala v analýzách a hledání argumentů pro zapojení soukromého pojištění do systému financování zdravotnictví. Byla provedena detailní studie zahraničních řešení financování zdravotnictví a byla vyhodnocena data z tuzemského zdravotnictví pro budoucí diskusi o stanovení možností vyčlenění konkrétní zdravotní péče. Současně se ČAP zabývala právními otázkami proveditelnosti reformy, definováním možných scénářů vývoje a odhadu objemu trhu.

SOLVENTNOST II (SOLVENCY II)

Zvláštní pozornost byla věnována probíhajícímu evropskému projektu Solvency II. ČAP sledovala vývoj přípravy příslušné rámcové směrnice prostřednictvím svého členství v CEA, ale také díky informacím od regulátora i orgánu dohledu nad pojistným trhem. ČAP připravila pro potřeby těchto partnerů několik dílčích stanovisek a podpořila zapojení tuzemských pojišťoven do studie kvantitativních dopadů (QIS2) i do oceňování dopadů Solvency II zajišťovaného CEA. Vyvrcholení aktivit v této oblasti se předpokládá v roce 2007, kdy má být dokončen návrh příslušné směrnice.



REORGANIZACE ČINNOSTI ASOCIACE

K 1. červnu 2006 byl prezidiem ČAP jmenován nový výkonný ředitel (dříve generální tajemník). Cílem změny byla reforma stávajících organizačních a pracovních postupů, firemní kultury a úprava pravomocí a odpovědností jednotlivých orgánů ČAP. Byl proveden audit jednotlivých pracovních pozic, činností sekcí a pracovních skupin, jehož výsledkem bylo redefinování pracovních míst i odborných orgánů ČAP a snížení jejich počtu. Zároveň došlo k opatřením v oblasti racionalizace práce přechodem na vyšší využívání IT technologií. Uvedené změny se pozitivně projeví především v oblasti snížení nákladů na provozní činnost o 14,2 % oproti plánu roku 2006.

VZDĚLÁVÁNÍ A OCHRANA SPOTŘEBITELE

Významná pozornost vzhledem k trendům v evropském prostředí byla ze strany ČAP věnována problematice diskuse trhu a státní správy týkající se vyšší kvality poskytování služeb a informací spotřebitelům. Záměr MF ČR sjednotit pravidla činnosti zprostředkovatelů na finančním trhu byl ze strany pojišťovacího sektoru kriticky diskutován a i na základě argumentů ČAP byla jeho realizace pozastavena. Aktivity v této oblasti byly zahájeny také na úrovni ustanovení Expertní skupiny pro finanční trh pod gescí MF ČR za účasti zástupce ČAP a jí vytvořených pracovních skupin – pro legislativu v oblasti ochrany spotřebitele, pro finanční vzdělávání, pro společný kodex chování finančních institucí a jejich klientů. Zástupci členů se aktivně podíleli na formování názorů k uvedeným problematikám a významně ovlivňovali přípravu podkladů i diskusí. Konkrétní výstupy a řešení budou známy v roce 2007.

OSTATNÍ AKTIVITY

Kromě prioritních cílů se ČAP věnovala celé řadě dalších problematik a úkolů.

V oblasti boje s pojistným podvodem probíhala aktivní výměna zkušeností nejen mezi členskými pojišťovkami, ale především na mezinárodní úrovni, jejímž vyvrcholením bylo ze strany ČAP na podzim roku 2006 uspořádání Mezinárodního semináře k boji s pojistným podvodem v Hustopečích.

Pro GIS, úspěšně aplikovaný v členských pojišťovnách od roku 2003, zajistila ČAP nové mapové dílo 1:10 000, které umožní členům kvalitnější rozlišení záplavových oblastí.

V návaznosti na úpravy zákona o pojišťovacích zprostředkovatelích a samostatných likvidátorech pojistných událostí přepracovala ČAP studijní texty pro základní stupeň odborné způsobilosti pojišťovacích zprostředkovatelů.

V neposlední řadě došlo k zintenzivnění mediálních a PR aktivit pro větší propagaci významu pojišťovnictví, zejména byl zahájen průzkum v oblasti životního pojištění s očekávanými výstupy v roce 2007.

Cíle a projekty 2007

Klíčové cíle a projekty ČAP pro rok 2007 navazují především na dlouhodobě diskutovaná témata a současně reagují na nové podněty vzniklé v rámci aktuálního vývoje diskuse v Evropské unii a vládních priorit.

LEGISLATIVA

ČAP bude spolupracovat při přípravě a připomínkovat především následující předpokládané návrhy zákonů týkající se bezprostředně, nebo nepřímo pojištění sektoru:

- Novela zákona o pojištění odpovědnosti z provozu vozidla
- Návrh zákona o pojištnictví
- Návrh antidiskriminačního zákona (novela zákona o pojištnictví a zákona o pojistné smlouvě)
- Novelu daňových zákonů

Hlavní snahou ČAP bude zajistit všeobecně pro pojištnictví optimální implementaci směrnic EU a minimalizovat negativní dopady návrhů do fungování nebo ekonomiky pojištění sektoru.

ČAP plánuje iniciovat aktivity pro snížení motivace klientů a zprostředkovatelů k nevýhodnému ukončování smluv životního pojištění včetně zvýšení daňové motivace pro životní pojištění a možnost výměny informací o činnosti pojišťovacích zprostředkovatelů a o pojistných podvodech.

PREVENCE POJISTNÉHO PODVODU

ČAP připraví projekt pro účinnou výměnu a sdílení informací o pojistných podvodech a definuje oblasti výměny informací. Cílem je realizace systému výměny informací v roce 2008.

SOUKROMÉ ZDRAVOTNÍ POJIŠTĚNÍ

ČAP předloží systémové a produktové návrhy do připravované reformy zdravotnictví pro aktivní zapojení soukromého pojištění realizovaného komerčními pojišťovnami. Cílem asociace je přímé zapojení komerčních pojišťoven do nabídky služeb veřejnosti v oblasti kvalitnější zdravotní péče.

DŮCHODOVÁ REFORMA

ČAP vytvoří argumenty a návrh pojistného produktu pro aktivní zapojení pojistného sektoru do očekávané 3. fáze důchodové reformy (tzv. opt-out). Cílem je prezentovat připravenost pojistného sektoru a nabídnout kvalitní řešení bez nutnosti nových operátorů.

SOLVENCY II

ČAP bude aktivně připomínkovat návrh rámcové a implementační směrnice a napomáhat zainteresovaným členským pojišťovnám při zapojení do kvantitativních dopadových studií (QIS). K problematice bude vytvořena specializovaná pracovní skupina pod vedením externího specialisty.

KOMUNIKACE S VEŘEJNOSTÍ

ČAP vypracuje projekty k zajištění srozumitelné informovanosti veřejnosti o problematice pojištění a úloze pojišťovaciho zprostředkovatele. Cílem je smysluplně informovat spotřebitele o výhodách jednotlivých druhů pojištění a napomoci k všeobecné edukaci veřejnosti.

INFORMAČNÍ PODPORA ČLENŮ

ČAP vytvoří systémově jednotný informační nástroj pro zabezpečení širší a přehlednější informovanosti zaměstnanců členů a pro archivaci dokumentů. Cílem je zpřehlednit a zefektivnit interní i externí komunikaci.

Prosazujeme
využití komerčního
pojištění v reformě
důchodového
a zdravotnického
systému

Shrnutí výsledků členů

Asociace k 31. 12. 2006 sdružovala 25 pojišťoven a 2 přidružené členy.

Podíl členských pojišťoven ČAP na celkovém předepsaném pojistném v roce 2006 dosáhl 98,4 %.¹

Celkový počet zaměstnanců členských pojišťoven ČAP v roce 2006 činil 13 994, tj. o 126 méně než v roce 2005, a to při současném poklesu počtu zaměstnanců v obchodní službě o 894. Počet zaměstnanců sjednávajících pojištění se snížil pouze o 28.

Ke konci roku 2006 spolupracovalo s členskými pojišťovkami 8 823 výhradních pojišťovacích agentů a 5 283 vázaných pojišťovacích zprostředkovatelů.

Celkově bylo členy ČAP na trhu nabízeno přes 250 druhů pojištění, resp. pojišťovaných nebezpečí.²

VÝVOJ HOSPODAŘENÍ ČLENSKÝCH POJIŠŤOVEN

Základní kapitál pojišťoven činil v roce 2006 16,4 mld. Kč a ve srovnání s rokem 2005 se zvýšil o 7,4 %. Fondy pojišťoven se snížily o 2,3 % na 39,2 mld. Kč.

Celkové výnosy členů ČAP v roce 2006 činily 276,0 mld. Kč a celkové náklady 261,6 mld. Kč. Z toho vyplývá výsledek po zdanění ve výši 14,4 mld. Kč

U technických rezerv životního pojištění byl v roce 2006 rychlejší růst o 12,2 % než v roce 2005. U neživotního pojištění vzrostla hodnota technických rezerv ke konci roku 2006 o 6,3 % oproti roku 2005. V souhrnu představovaly technické rezervy 244,8 mld. Kč. Hranice 100 mld. Kč byla poprvé překonána v roce 1999. V roce 2005 byla překročena hranice 200 mld. Kč.

¹ Aktuální podíl členů k 30. 6. 2007 činí 98,8 %.

² Bližší informace o nabídce pojistných produktů na stranách 36–37 této výroční zprávy.
Aktuální přehled je k dispozici na www.cap.cz.

Vývoj technických rezerv členů ČAP (mld. Kč)

	2006	2005	2004	2003	2002	2001
CELKEM	244,8	221,3	198,4	176,3	157,5	135,0
Životní pojištění	182,8	162,9	139,1	125,4	110,9	97,8
Neživotní pojištění	62,0	58,4	59,3	50,9	46,6	37,2

Ze souhrnné rozvahy členů ČAP za rok 2006 plyne, že celková aktiva dosáhla výše 328,2 mld. Kč a finanční umístění 273,5 mld. Kč.

Skladba finančního umístění členů ČAP

	Hodnota (mld. Kč)			Podíl (%)		
	2006	2005	2004	2006	2005	2004
FINANČNÍ UMÍSTĚNÍ CELKEM	273,5	267,7	249,7	100,0	100,0	100,0
Dluhové cenné papíry	194,1	167,1	154,9	71,0	62,4	62,0
Depozita u finančních institucí	26,1	27,5	26,9	9,5	10,3	10,8
Pozemky a stavby (nemovitosti)	8,6	9,1	10,4	3,1	3,4	4,2
Podíly v ovládaných osobách	9,6	22,1	18,6	3,5	8,2	7,4
Ostatní	35,1	42,0	38,9	12,9	15,7	15,6

Porovnání skladby finančního umístění 2005/2006:

- výrazně poklesla položka „podíly v ovládaných osobách“ z důvodu prodeje majetkových podílů některých pojišťoven
- nadále rostl podíl „dluhových cenných papírů“, které jsou pro pojišťovny dlouhodobě nejvýznamnějším investičním nástrojem
- poklesl podíl „pozemků a staveb (nemovitosti)“ a „depozita u finančních institucí“

Stav technického účtu životního pojištění členů ČAP dosáhl v roce 2006 výše 8,0 mld. Kč a technického účtu neživotního pojištění 5,1 mld. Kč. V roce 2005 činily odpovídající údaje 4,6 mld. Kč, resp. 4,2 mld. Kč.

Předepsané pojistné celkem

Celkové předepsané pojistné členů ČAP se v roce 2006 zvýšilo o 3,8 % na 120,1 mld. Kč.

Tempo růstu předepsaného pojistného u životního pojištění dosáhlo 4,9 % a u neživotního pojištění 3,1 %.

Předepsané pojistné (tis. Kč)

	2006	2005	2004	2003	2002	2001
CELKEM	120 149 030	115 711 746	111 550 443	104 635 906	88 472 777	79 197 369
Neživotní pojištění	73 016 099	70 794 543	67 349 479	63 512 520	54 312 191	50 915 403
Životní pojištění	47 132 931	44 917 203	44 200 964	41 123 386	34 160 586	28 281 966

Neživotní pojištění

Předepsané pojistné neživotního pojištění členů ČAP vzrostlo v roce 2006 o 3,1 %.

Vysoký růst byl zaznamenán u pojištění úvěrů 105,4 %, u havarijního pojištění námořních a říčních plavidel 33,8 %, u pojištění nemoci (soukromého zdravotního pojištění) 18,2 %, u pojištění pomoci osobám v nouzi během cestování nebo pobytu mimo místo trvalého bydliště 20,4 %.

Neživotní pojištění jako celek ovlivnila v roce 2006 především stagnace růstu až pokles u podnikatelského pojištění majetku.

Předepsané pojistné kleslo o 0,4 % na cca 11,9 mld. Kč. Celkově klesla podnikatelská pojištění o 0,9 % na 16,9 mld. Kč.

Pojištění občanů naopak rostla, a to jak u pojištění všeobecné odpovědnosti (o 8,4 %), budov a staveb (o 7,0 %) i domácností (o 4,2 %). I přes zkušenosti, například s katastrofálními povodněmi v letech 1997 a 2002, nemá nadále více než polovina domácností v ČR sjednáno pojištění domácnosti.

Pokles tempa růstu předepsaného pojistného nastal v roce 2006 u havarijního pojištění letadel (o 40,8 %), u pojištění přerušení provozu (o 12,8 %) a u pojištění přepravovaného nákladu (o 2,5 %).

Životní pojištění

V rámci životního pojištění dosáhlo v roce 2006 nejvyššího růstu pojištění spojené s investičním fondem, a to dokonce dvojnásobným tempem než v předchozích dvou letech – přes 50 % proti 25 %. Podíl tohoto druhu pojištění tak výrazně vzrostl na 24 % z celkového objemu. U pojištění pro případ dožití nebo pro případ smrti nebo dožití se nadále snižovalo předepsané pojistné, v roce 2006 o 7 % proti téměř 3 % v předchozím roce, především dalším poklesem jednorázového pojistného z téměř 8 mld. Kč na necelých 5 mld. Kč.

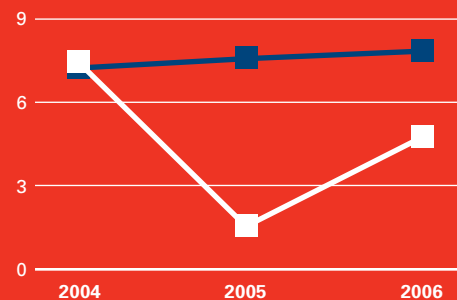
	Meziroční změna v % (předepsané pojistné)			Kmen – mil. ks		
	2006	2005	2004	2006	2005	2004
Pojištění pro případ dožití a pro případ smrti nebo dožití	-7,0	-2,8	8,9	3,8	3,7	3,6
Svatební pojištění nebo pojištění prostředků na výživu dětí	-0,7	-0,3	-11,6	0,8	0,9	1,0
Pojištění spojené s investičním fondem	49,6	24,2	24,2	0,8	0,6	0,5
Kapitálové činnosti	-41,3	-13,6	30,4	0,3	0,3	0,3
Doplňková pojištění k životnímu pojištění	5,5	7,6	6,8	–	–	–
CELKEM	4,9	1,6	7,5	7,9	7,6	7,3

Kmen, tj. počet platných pojistných smluv k 31. 12. 2006, se zvýšil o 0,3 mil. ks. Přírůstek kmene byl zaznamenán u pojištění spojeného s investičním fondem a u pojištění pro případ dožití nebo pro případ smrti nebo dožití.

Soukromé životní pojištění (pojištění pro případ dožití, pojištění pro případ smrti nebo dožití, důchodové pojištění) má daňovou podporu od roku 2001. Za rok 2006 vystavily členské pojišťovny ČAP celkem 2,8 mil. potvrzení o pojistném zaplaceném na soukromé životní pojištění.

Vývoj růstu životního pojištění

■ Meziroční změna v % (předepsané pojistné)
■ Kmen – mil. ks



Vyřízené pojistné události členů ČAP

V roce 2006 bylo vyřízeno celkem 2 262 942 pojistných událostí, tj. o 1,4 % méně než v roce 2005. Došlo sice k výraznému poklesu u pojistných událostí pojištění života a důchodu, a to jak v absolutním, tak relativním měřítku, současně však vzrostl počet plnění u pojistných událostí živelních, havárie a úrazu. V roce 2006 nepostihly území ČR žádné větší přírodní katastrofy.

Skladba počtu vyřízených pojistných událostí členů ČAP (%)

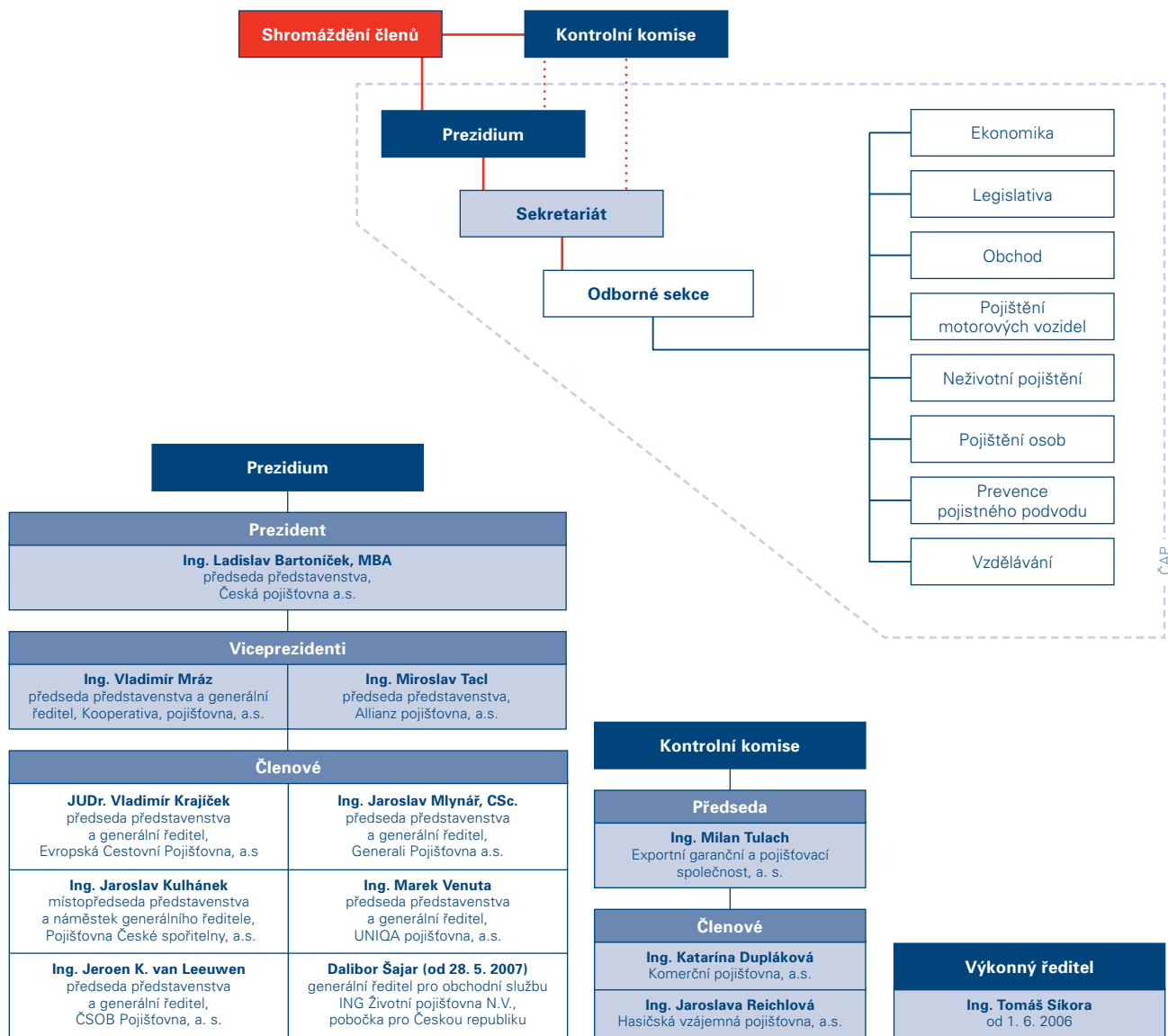
	2006	2005	2004
Život a důchod	38,1	43,6	49,5
Krádež	1,7	1,8	2,0
Úraz	5,0	4,2	4,1
Plodiny a zvířata	0,2	0,2	0,3
Havárie motorových vozidel	13,0	11,7	10,8
Živel	7,1	3,8	4,6
Odpovědnost z provozu vozidla	15,4	15,3	14,4
Ostatní	19,5	19,4	14,3

Skladba vyplaceného pojistného plnění u vyřízených pojistných událostí členů ČAP (%)

	2006	2005	2004
Život a důchod	34,0	37,7	40,6
Krádež	1,3	1,6	2,0
Úraz	1,0	1,0	1,1
Plodiny a zvířata	1,1	0,8	0,7
Havárie motorových vozidel	17,7	17,8	16,6
Živel	10,9	6,1	9,7
Odpovědnost z provozu vozidla	18,7	18,4	15,9
Ostatní	15,3	16,6	13,4

Podrobné údaje o vývoji českého pojistného trhu a kumulovaných výsledcích členských pojišťoven ČAP jsou obsaženy ve statistické části této výroční zprávy. Údaje za rok 2005 jsou definitivní, údaje za rok 2006 předběžné podle stavu k 31. 5. 2007.

Organizační schéma



Členové



AEGON Pojišťovna, a.s. (člen od 28. 3. 2007)

Na Pankráci 26, 140 00 Praha 4, tel.: +420 244 090 405, fax: +420 244 090 390,
e-mail: vasedotazy@aegon.cz, internet: www.aegon.cz

datum zahájení pojišťovací činnosti: 1. 4. 2005
základní kapitál: 380 mil. Kč
podíl zahraniční účasti: 100 %

evidenční počet zaměstnanců: 49
hospodářský výsledek: -193,9 mil. Kč
předepsané pojistné: 99,9 mil. Kč

předseda představenstva: Ing. Peter Brudňák



AIG EUROPE, S.A., pobočka pro Českou republiku

V Celnici 1031/4, 110 00 Praha 1, tel.: +420 234 108 311, fax: +420 234 108 384,
e-mail: informace@aig.com, internet: www.aig.cz

datum zahájení pojišťovací činnosti: 1. 12. 2001
základní kapitál: 264 mil. Kč
podíl zahraniční účasti: 100 %

evidenční počet zaměstnanců: 47
hospodářský výsledek: 59,9 mil. Kč
předepsané pojistné: 981,3 mil. Kč

předseda představenstva: Ing. Luděk Menčík
předseda dozorčí rady: Michael Whitwell
Bengt Lennart Westergren (do 31. 7. 2006)
generální ředitel: Ing. Luděk Menčík



Allianz pojišťovna, a.s.

Ke Štvanici 656/3, 186 00 Praha 8, tel.: +420 224 405 111, fax: +420 242 455 701,
e-mail: klient@allianz.cz, internet: www.allianz.cz

datum zahájení pojišťovací činnosti: 1. 1. 1993
základní kapitál: 600 mil. Kč
podíl zahraniční účasti: 100 %

evidenční počet zaměstnanců: 697
hospodářský výsledek: 1 023,3 mil. Kč
předepsané pojistné: 9 373,2 mil. Kč

předseda představenstva: Ing. Miroslav Tlač
předseda dozorčí rady: Dr. Werner Eduard Zedelius



Aviva životní pojišťovna, a.s.

Londýnská 41, 120 21 Praha 2, tel.: +420 221 416 111, fax: +420 221 416 101,
e-mail: info@avivazp.cz, internet: www.aviva-pojistovna.cz

datum zahájení pojišťovací činnosti: 3. 11. 1997
základní kapitál: 285 mil. Kč
podíl zahraniční účasti: 96,50 %

evidenční počet zaměstnanců: 90
hospodářský výsledek: -11,6 mil. Kč
předepsané pojistné: 724,9 mil. Kč

předseda představenstva: Paul Matoušek
předseda dozorčí rady: Mark Brennan Webb
generální ředitel: Paul Matoušek



AXA životní pojišťovna, a.s. (Winterthur pojišťovna a.s. do 15. 3. 2007)

Lazarská 13/8, 120 00 Praha 2, tel.: +420 225 021 111, fax: +420 225 021 000,
e-mail: info@axa.cz, internet: www.axa.cz

datum zahájení pojišťovací činnosti: 14. 7. 1995
základní kapitál: 374 mil. Kč
podíl zahraniční účasti: 100 %

evidenční počet zaměstnanců: 71
hospodářský výsledek: 128,1 mil. Kč
předepsané pojistné: 1 527,6 mil. Kč

předseda představenstva: Ing. Petr Žaluda
předseda dozorčí rady: Marc Meurant
generální ředitel: Ing. Petr Žaluda



Česká podnikatelská pojišťovna, a.s.

Budějovická 5/64, 140 21 Praha 4, tel.: +420 261 021 111, fax: +420 261 022 163,
e-mail: info@cpp.cz, internet: www.cpp.cz

datum zahájení pojišťovací činnosti: 6. 11. 1995
základní kapitál: 1 000 mil. Kč
podíl zahraniční účasti: 0 %

evidenční počet zaměstnanců: 796
hospodářský výsledek: 106,1 mil. Kč
předepsané pojistné: 4 345,2 mil. Kč

předseda představenstva: Dr. Franz Kosyna
předseda dozorčí rady: Ing. Vladimír Mráz
generální ředitel: Dr. Franz Kosyna



Česká pojišťovna a.s.

Spálená 75/16, 113 04 Praha 1, tel.: +420 224 051 111, fax: +420 224 052 200,
e-mail: klient@cpoj.cz, internet: www.ceskapojistovna.cz

datum zahájení pojišťovací činnosti: 1. 5. 1992
základní kapitál: 4 000 mil. Kč
podíl zahraniční účasti: 100 %

evidenční počet zaměstnanců: 5 251
hospodářský výsledek: 8 133,7 mil. Kč
předepsané pojistné: 39 667,2 mil. Kč

předseda představenstva: Ing. Ladislav Bartoniček, MBA
předseda dozorčí rady: Milan Maděryč
Ing. Ivan Kočárník, CSc. (do 31. 1. 2007)
generální ředitel: Lard Friese
Ing. Ladislav Bartoniček, MBA (do 30. 9. 2006)



Česká pojišťovna ZDRAVÍ a.s.

Litevská 1174/8, 100 05 Praha 10, tel.: +420 267 222 515, fax: +420 267 222 936,
e-mail: pojistovna@zdravi.cz, internet: www.zdravi.cz

datum zahájení pojišťovací činnosti: 1. 7. 1993
základní kapitál: 100 mil. Kč
podíl zahraniční účasti: 0 %

evidenční počet zaměstnanců: 43
hospodářský výsledek: 48,0 mil. Kč
předepsané pojistné: 190,1 mil. Kč

předseda představenstva: Ing. Přemysl Gistr
předseda dozorčí rady: Ing. Pavel Východský
generální ředitel: Ing. Přemysl Gistr



ČSOB Pojišťovna, a.s., člen holdingu ČSOB

Masarykovo nám. 1458, 532 18 Pardubice, tel.: +420 467 007 111, fax: +420 467 007 444,
e-mail: info@csobpoj.cz, internet: www.csobpoj.cz

datum zahájení pojišťovací činnosti: 17. 4. 1992
základní kapitál: 1 536 mil. Kč
podíl zahraniční účasti: 75 %

evidenční počet zaměstnanců: 772
hospodářský výsledek: 667,9 mil. Kč
předepsané pojistné: 7 674,0 mil. Kč

předseda představenstva: Ing. Jeroen Karel Van Leeuwen
předseda dozorčí rady: Jan Vanhevel
generální ředitel: Ing. Jeroen Karel Van Leeuwen



D.A.S. pojišťovna právní ochrany, a.s.

Benešovská 40, 101 00 Praha 10, tel.: +420 267 990 711, fax: +420 267 990 722,
e-mail: das@das.cz, internet: www.das.cz

datum zahájení pojišťovací činnosti: 1. 2. 1995
základní kapitál: 46 mil. Kč
podíl zahraniční účasti: 100 %

evidenční počet zaměstnanců: 77
hospodářský výsledek: 4,3 mil. Kč
předepsané pojistné: 218,6 mil. Kč

členové představenstva: Jitka Chizzola,
Rainer Markus Huber
předseda dozorčí rady: Peter Hans Otto Wiegand
ředitelka: Jitka Chizzola



Evropská Cestovní Pojišťovna, a.s.

Křižíkova 36a, 186 00 Praha 8, tel.: +420 221 860 111, fax: +420 221 860 100,
e-mail: ecp@evropska.cz, internet: www.evropska.cz

zahájení pojišťovací činnosti: 16. 9. 1993
základní kapitál: 74 mil. Kč
podíl zahraniční účasti: 100 %

evidenční počet zaměstnanců: 31
hospodářský výsledek: 34,0 mil. Kč
předepsané pojistné: 207,4 mil. Kč

předseda představenstva: JUDr. Vladimír Krajiček
předseda dozorčí rady: Richard Gustav Johann Bader
Franz Josef Biesel (do 26. 4. 2007)
generální ředitel: JUDr. Vladimír Krajiček



Exportní garanční a pojišťovací společnost, a.s.

Vodičkova 34/701, 111 21 Praha 1, tel.: +420 222 841 111, fax: +420 222 844 001,
e-mail: egap@egap.cz, internet: www.egap.cz

datum zahájení pojišťovací činnosti: 1. 6. 1992
základní kapitál: 1 300 mil. Kč
podíl zahraniční účasti: 0 %

evidenční počet zaměstnanců: 89
hospodářský výsledek: 798,6 mil. Kč
předepsané pojistné: 910,9 mil. Kč

předseda představenstva: Ing. Pavol Parížek
předseda dozorčí rady: Doc. Ing. Václav Petříček, CSc.
generální ředitel: Ing. Pavol Parížek



Generali Pojišťovna a.s.

Bělehradská 132, 120 84 Praha 2, tel.: +420 221 091 000, fax: +420 221 091 300,
e-mail: servis@generali.cz, internet: www.generali.cz

datum zahájení pojišťovací činnosti: 23. 7. 1993
základní kapitál: 500 mil. Kč
podíl zahraniční účasti: 100 %

evidenční počet zaměstnanců: 676
hospodářský výsledek: 425,4 mil. Kč
předepsané pojistné: 6 388,1 mil. Kč

předseda představenstva: Ing. Jaroslav Mlynář, CSc.
předseda dozorčí rady: Dkfm. Werner Moertel
generální ředitel: Ing. Jaroslav Mlynář, CSc.



GERLING – Konzern Všeobecná pojišťovací akciová společnost – organizační složka

Jugoslávská 29/620, 120 00 Praha 2, tel.: +420 220 190 211, fax: +420 220 190 299,
e-mail: business@gerling.cz, internet: www.gerling.cz

datum zahájení pojišťovací činnosti: 1. 12. 1993

evidenční počet zaměstnanců: 10
hospodářský výsledek: 45,1 mil. Kč
předepsané pojistné: 269,3 mil. Kč

vedoucí organizační složky: Otokar Cudlman
Ing. Bohumil Švec (do 30. 4. 2007)



Hasičská vzájemná pojišťovna, a.s.

Římská 45, 120 00 Praha 2, tel.: +420 222 119 111, fax: +420 222 514 412,
e-mail: info@hvp.cz, internet: www.hvp.cz

datum zahájení pojišťovací činnosti: 11. 11. 1992
základní kapitál: 242 mil. Kč
podíl zahraniční účasti: 0 %

evidenční počet zaměstnanců: 133
hospodářský výsledek: 10,5 mil. Kč
předepsané pojistné: 337,9 mil. Kč

předseda představenstva: Ing. Josef Kubeš
předseda dozorčí rady: Ing. Karel Richter
generální ředitel: Ing. Josef Kubeš



ING Životní pojišťovna N.V., pobočka pro Českou republiku

Nádražní 344/25, 150 00 Praha 5, tel.: +420 257 471 111, fax: +420 257 473 555,
e-mail: klient@ing.cz, internet: www.ing.cz

datum zahájení pojišťovací činnosti:	1. 6. 1992	evidenční počet zaměstnanců:	241	předseda výkonné rady:	Dick. J. Okhuijsen
		hospodářský výsledek:	940,9 mil. Kč	generální ředitel:	Dick. J. Okhuijsen
		předepsané pojistné:	5 938,6 mil. Kč		



Komerční pojišťovna, a.s.

Karolínská 1/650, 186 00 Praha 8, tel.: +420 222 095 999, fax: +420 224 236 696,
e-mail: servis@komercpoj.cz, internet: www.komercpoj.cz

datum zahájení pojišťovací činnosti:	6. 11. 1995	evidenční počet zaměstnanců:	146	předseda představenstva:	Arnaud Briere de la Hosserye
základní kapitál:	603 mil. Kč	hospodářský výsledek:	193,1 mil. Kč	předseda dozorčí rady:	Alain Antoine Jean Minette de Saint-Martin
podíl zahraniční účasti:	51 %	předepsané pojistné:	2 655,7 mil. Kč	ředitel:	Arnaud Briere de la Hosserye



Kooperativa, pojišťovna, a.s.

Templová 747, 110 01 Praha 1, tel.: +420 221 000 111, fax: +420 222 322 633,
e-mail: info@koop.cz, internet: www.koop.cz

datum zahájení pojišťovací činnosti:	1. 3. 1993	evidenční počet zaměstnanců:	3 630	předseda představenstva:	Ing. Vladimír Mráz
základní kapitál:	2 800 mil. Kč	hospodářský výsledek:	964,4 mil. Kč	předseda dozorčí rady:	Dr. Günter Geyer
podíl zahraniční účasti:	85,50 %	předepsané pojistné:	27 427,4 mil. Kč	generální ředitel:	Ing. Vladimír Mráz



Pojišťovna CARDIF PRO VITA, a.s.

Na Rybníčku 5/1329, 120 00 Praha 2, tel.: +420 234 240 234, fax: +420 234 240 112,
e-mail: info@cardif.cz, internet: www.cardif.cz

datum zahájení pojišťovací činnosti:	1. 12. 1997	evidenční počet zaměstnanců:	30	předseda představenstva:	Ing. Richard Sumann
základní kapitál:	239 mil. Kč	hospodářský výsledek:	69,9 mil. Kč	předseda dozorčí rady:	Pierre de Villeneuve
podíl zahraniční účasti:	100 %	předepsané pojistné:	1 020,8 mil. Kč	generální ředitel:	Ing. Richard Sumann



Pojišťovna České spořitelny, a.s.

nám. Republiky 115, 530 02 Pardubice, tel.: +420 466 051 111, fax: +420 466 051 380,
e-mail: pojistovnacs@pojistovnacs.cz, internet: www.pojistovnacs.cz

datum zahájení pojišťovací činnosti:	1. 1. 1993	evidenční počet zaměstnanců:	137	předseda představenstva:	RNDr. Petr Zapletal, MBA
základní kapitál:	1 117 mil. Kč	hospodářský výsledek:	307,5 mil. Kč	předseda dozorčí rady:	RNDr. Petr Bobysud
podíl zahraniční účasti:	44,80 %	předepsané pojistné:	4 427,6 mil. Kč	generální ředitel:	RNDr. Petr Zapletal, MBA



Pojišťovna Slavia a.s.

Revoluční 1 (od 1. 5. 2007), 110 00 Praha 1, tel.: +420 221 803 444, fax: +420 221 803 499,
e-mail: obchod@pojistovna-slavia.cz, internet: www.pojistovna-slavia.cz

datum zahájení pojišťovací činnosti: 1. 6. 1994
základní kapitál: 225 mil. Kč
podíl zahraniční účasti: 0 %

evidenční počet zaměstnanců: 25
hospodářský výsledek: -77,5 mil. Kč
předepsané pojistné: 64,5 mil. Kč

předseda představenstva: Ing. Radek Žďárecký, MBA
Mgr. Milan Kolanda (do 31. 8. 2006)
předseda dozorčí rady: Ing. Pavel Kunc, CSc.
generální ředitel: Ing. Radek Žďárecký, MBA



Pojišťovna VZP, a.s. (člen od 28. 3. 2007)

Jankovcova 1566/2b, 170 04 Praha 7, tel.: +420 233 006 311, fax: +420 233 006 300,
e-mail: info@pvzp.cz, internet: www.pvzp.cz

datum zahájení pojišťovací činnosti: 1. 5. 2004
základní kapitál: 100 mil. Kč
podíl zahraniční účasti: 0 %

evidenční počet zaměstnanců: 45
hospodářský výsledek: 40,2 mil. Kč
předepsané pojistné: 367,7 mil. Kč

předseda představenstva: JUDr. Karel Hlaváček
předseda dozorčí rady: Ing. Jiří Zahradník
náměstek pro provozní činnost: JUDr. Karel Kos
náměstek pro pojišťovací činnost: Ph.D. Robert Kareš, MBA



PRVNÍ AMERICKO-ČESKÁ POJIŠŤOVNA, a.s.

V Celnici 1028/10, 117 21 Praha 1, tel.: +420 227 111 111, fax: +420 227 111 777,
e-mail: amcico@amcico.cz, internet: www.amcico.cz

datum zahájení pojišťovací činnosti: říjen 1992
základní kapitál: 106 mil. Kč
podíl zahraniční účasti: 100 %

evidenční počet zaměstnanců: 116
hospodářský výsledek: 317,4 mil. Kč
předepsané pojistné: 1 972,9 mil. Kč

předseda představenstva: Christos Mistillioglou
předseda dozorčí rady: Andreas Vassiliou
generální ředitel: Ing. Daniel Martínek
Ing. Milan Fitko (do 31. 10. 2006)



UNIQA pojišťovna, a.s.

Evropská 136, 160 12 Praha 6, tel.: +420 225 393 111, fax: +420 225 393 777,
e-mail: info@uniqa.cz, internet: www.uniqa.cz

datum zahájení pojišťovací činnosti: 1. 7. 1993
základní kapitál: 480 mil. Kč
podíl zahraniční účasti: 100 %

evidenční počet zaměstnanců: 730
hospodářský výsledek: 139,1 mil. Kč
předepsané pojistné: 3 147,7 mil. Kč

předseda představenstva: Ing. Marek Venuta
předseda dozorčí rady: Dr. Gottfried Wanitschek
generální ředitel: Ing. Marek Venuta



VICTORIA VOLKSBANKEN pojišťovna, a.s.

Francouzská 28, 120 00 Praha 2, tel.: +420 221 585 111, fax: +420 221 585 555,
e-mail: victoria@victoria.cz, internet: www.victoria.cz

datum zahájení pojišťovací činnosti: 11. 8. 1994
základní kapitál: 216 mil. Kč
podíl zahraniční účasti: 90,30 %

evidenční počet zaměstnanců: 42
hospodářský výsledek: 13,2 mil. Kč
předepsané pojistné: 243,2 mil. Kč

předseda představenstva: Mag. Karl Vosatka
předseda dozorčí rady: Mag. Ingo Lorenzoni
generální ředitel: Klemens Pachinger



Wüstenrot pojišťovna, pobočka pro Českou republiku

nám. Kinských 602/2, 150 00 Praha 5, tel.: +420 257 092 577, fax: +420 257 092 580,
e-mail: info@wuestenrotpojistovna.cz, internet: www.wuestenrotpojistovna.cz

datum zahájení pojišťovací činnosti:	1. 1. 2006	evidenční počet zaměstnanců:	8	vedoucí organizační složky:	Ing. Patrik Balla, MBA
		hospodářský výsledek:	-26,7 mil. Kč	předseda představenstva:	Mag. Siegfried Fatzl
		předepsané pojistné:	17,0 mil. Kč	předseda dozorčí rady:	Helmut Geier



Wüstenrot, životní pojišťovna, a.s.

nám. Kinských 602/2, 150 00 Praha 5, tel.: +420 257 092 549, fax: +420 257 092 596,
e-mail: pojistovna@wuestenrot.cz, internet: www.wuestenrot.cz

datum zahájení pojišťovací činnosti:	21. 12. 1998	evidenční počet zaměstnanců:	36	předseda představenstva:	Dr. Hans-Jürgen Wohlrabe
základní kapitál:	100 mil. Kč	hospodářský výsledek:	13,0 mil. Kč	Prof. Ing. Jaroslav Vostatek, CSc. (do 30. 6. 2007)	
podíl zahraniční účasti:	100 %	předepsané pojistné:	212,2 mil. Kč	předseda dozorčí rady:	Dr. Alexander Erdland
				Helmut Geier (do 21. 12. 2006)	
				generální ředitel:	Prof. Ing. Jaroslav Vostatek, CSc. (do 30. 6. 2007)

PŘIDRUŽENÍ ČLENOVÉ



Česká kancelář pojistitelů

Štefánikova 248/32, 150 00 Praha 5, tel.: +420 221 413 111, fax: +420 257 322 370,
e-mail: info@ckp.cz, internet: www.ckp.cz

datum zahájení pojišťovací činnosti:	1. 1. 2000	evidenční počet zaměstnanců:	54	předseda správní rady:	Ing. Vladimír Mráz
		hospodářský výsledek:	13,5 mil. Kč	výkonný ředitel:	JUDr. Ing. Jakub Hradec
		předepsané pojistné:	0,8 mil. Kč		



Česká sekce AIDA (Mezinárodní sdružení pro pojistné právo)

Spálená 75/16, 113 04 Praha 1, tel.: +420 224 946 531, fax: +420 224 052 378,
e-mail: jkotrbata@cpoj.cz

datum zahájení pojišťovací činnosti:	1. 1. 1993	předsedkyně:	JUDr. Jiřina Kotrbatá
--------------------------------------	------------	--------------	-----------------------

ČLENOVÉ S UKONČENÝM ČLENSTVÍM



Euler Hermes Čescob, úvěrová pojišťovna, a.s. (člen do 15. 12. 2006)

Molákova 576/11, 186 00 Praha 8, tel.: +420 266 109 511, fax: +420 266 109 520,
e-mail: info@eulerhermes.com, internet: www.eulerhermes.com

datum zahájení pojišťovací činnosti:	21. 8. 1997	evidenční počet zaměstnanců:	16	předseda představenstva:	Ing. Július Kudla
základní kapitál:	156 mil. Kč	hospodářský výsledek:	54,9 mil. Kč	předseda dozorčí rady:	Jochen Dümler
podíl zahraniční účasti:	100 %	předepsané pojistné:	205,0 mil. Kč	generální ředitel:	Ing. Július Kudla

Přehled pojistných produktů členů

	Pojištění osob												Pojištění majetku a odpovědnosti za škody (občané)										
	Základní pojištění				Doplňkové pojištění				Ostatní														
	Pojištění pro případ smrti	Kapitálové životní pojištění	Důchodové pojištění	Pojištění pro děti a mládež	Investiční životní pojištění	Úrazové pojištění (+ přípojištění)	Zproštění od placení	Pojištění vážných chorob	Pojištění v případě hospitalizace	Pojištění v případě nemoci	Pojištění pro případ invalidity	Pojištění léčebných výloh v zahraničí	Jiná pojištění	Havarijní pojištění vozidel	Pojištění odpovědnosti z provozu vozidla (1)	Pojištění odpovědnosti za škodu způsobenou při výkonu povolání	Jiná pojištění odpovědnosti za škodu (2)	Pojištění domácnosti	Pojištění rekreační domácnosti	Pojištění staveb (3)	Pojištění pro cesty a pobyt	Pojištění právní ochrany	Jiná majetková pojištění
AEGON	•	•		•	•	•	•	•	•	•													
AIG	•					•		•	•	•	•											•	
ALLIANZ	•	•	•	•	•	•		•	•	•	•			•	•	•	•	•	•	•	•	•	•
AMCICO	•	•		•	•	•	•	•	•	•	•												
AVIVA	•				•	•	•	•	•	•	•												
AXA	•	•		•	•	•	•	•	•	•	•												
CARDIF	•							•	•	•	•	•											
ČP	•	•	•	•	•	•	•	•	•	•	•	•		•	•	•	•	•	•	•	•	•	•
ČP ZDRAVÍ								•	•	•	•	•											
ČPP	•	•	•	•	•	•	•				•			•	•	•	•	•	•	•	•	•	•
ČSOBP	•	•		•	•	•		•	•	•	•			•	•	•	•	•	•	•	•		•
D.A.S.																						•	
EGAP																							
ECP												•									•		
GP	•	•	•	•	•	•		•	•	•	•			•	•	•	•	•	•	•	•	•	•
GERLING						•																	
HVP	•	•	•	•	•	•			•	•	•			•		•	•	•	•	•	•	•	•
ING	•	•	•	•	•	•	•	•	•	•	•												
KP	•	•	•	•	•	•	•	•	•	•	•	•					•				•		
KOOP	•	•	•	•	•	•	•	•	•	•	•			•	•	•	•	•	•	•	•	•	•
PČS	•	•		•	•	•	•	•	•	•	•												
PVZP								•	•		•												
SLAVIA						•					•			•		•	•	•	•	•	•		•
UNIQA	•	•		•	•	•		•	•	•	•			•	•	•	•	•	•	•	•	•	•
VICTORIA	•	•	•	•	•	•		•	•	•	•					•	•	•	•	•	•	•	•
WÚST – pob.					•	•								•	•		•	•	•	•	•		•
WÚST – ŽP	•	•	•	•	•	•	•	•	•	•	•												•

Stav k 30. 6. 2007

Podrobnější informace získáte na www.cap.cz

Pojištění průmyslu a podnikatelů													Zemědělské pojištění	
Živelní pojištění														
Pojištění pro případ poškození vodou z vodovodního zařízení	•	•												
Pojištění přerušení provozu	•	•												
Pojištění pro případ škod způsobených krádeží či loupežným přepadením	•	•	•	•	•	•	•	•	•	•	•	•		
Pojištění odpovědnosti za škodu	•	•	•	•	•	•	•	•	•	•	•	•		
Pojištění All Risks (4)	•	•	•	•	•	•	•	•	•	•	•	•		
Havarijní pojištění vozidel	•	•												
Pojištění právní ochrany														
Pojištění technických rizik (5)	•	•												
Zákonné pojištění odpovědnosti zaměstnavatele za škodu při pracovním úrazu nebo nemoci z povolání														
Povinné pojištění odpovědnosti u vybraných povolání	•	•												
Pojištění finančních rizik (6)	•	•												
Pojištění odpovědnosti managementu	•	•												
Pojištění přepravy	•	•												
Pojištění úvěrů (7)														
Pojištění odpovědnosti za výrobek	•	•												
Pojištění říčních a námořních lodí	•	•												
Pojištění letadel	•	•												
Pojištění plodin														
Pojištění hospodářských zvířat														
Pojištění náklady u hospodářských zvířat														
Pojištění lesů														

(1) Pojištění odpovědnosti z provozu vozidla je nabízeno rovněž podnikatelům

(2) Jiná pojištění odpovědnosti za škodu např. v běžném občanském životě

(3) Pojištění staveb dokončených nebo nedokončených

(4) Pojištění All Risks pro případy poškození nebo zničení věci jakoukoliv událostí, rozsah tohoto pojištění je vymezen negativně jeho výlukami

(5) Pojištění technických rizik – pojištění strojů a strojních zařízení, stavební a montážní pojištění, pojištění elektrotechniky

(6) Pojištění finančních rizik – např. pojištění škod v bankách a v jiných finančních ústavech způsobených zpronevěrou, podvodem či paděláním

(7) Pojištění úvěrů – obecná platební neschopnost, vývozní úvěr, hypoteční úvěr, podnikatelský úvěr, zemědělský úvěr

POUŽITÉ ZKRATKY

Členské pojišťovny

AEGON	AEGON Pojišťovna, a.s.
AIG	AIG EUROPE, S.A., pobočka pro Českou republiku
ALLIANZ	Allianz pojišťovna, a.s.
AMCICO	PRVNÍ AMERICKO-ČESKÁ POJIŠŤOVNA, a.s.
AVIVA	Aviva životní pojišťovna, a.s.
AXA	AXA životní pojišťovna, a.s.
CARDIF	POJIŠŤOVNA CARDIF PRO VITA, a.s.
ČP	Česká pojišťovna a.s.
ČP ZDRAVÍ	Česká pojišťovna ZDRAVÍ a.s.
ČPP	Česká podnikatelská pojišťovna, a.s.
ČSOBP	ČSOB Pojišťovna, a.s., člen holdingu ČSOB
D.A.S.	D.A.S. pojišťovna právní ochrany, a.s.
ECP	Evropská Cestovní Pojišťovna, a.s.
EGAP	Exportní garanční a pojišťovací společnost, a.s.
GERLING	GERLING – Konzern Všeobecná pojišťovací akciová společnost – organizační složka
GP	Generali Pojišťovna a.s.
HVP	Hasičská vzájemná pojišťovna, a.s.
ING	ING Životní pojišťovna N.V., pobočka pro Českou republiku
KOOP	Kooperativa, pojišťovna, a.s.
KP	Komerční pojišťovna, a.s.
PČS	Pojišťovna České spořitelny, a.s.
PVZP	Pojišťovna VZP, a.s.
SLAVIA	Pojišťovna Slavia a.s.
UNIQA	UNIQA pojišťovna, a.s.
VICTORIA	VICTORIA VOLKSBANKEN pojišťovna, a.s.
WÜST – pob.	Wüstenrot pojišťovna, pobočka pro Českou republiku
WÜST – ŽP	Wüstenrot, životní pojišťovna, a.s.

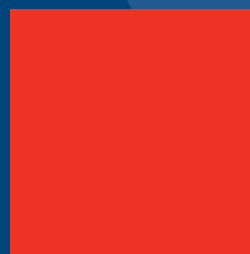
Členové se zvláštním statutem

AIDA	Česká sekce AIDA (Mezinárodní sdružení pro pojistné právo)
ČKP	Česká kancelář pojistitelů

Ostatní

CEA	Comité Européen des Assurances (Evropská federace národních asociací pojišťoven)
ČAP	Česká asociace pojišťoven
ČNB	Česká národní banka
ČR	Česká republika
ČSÚ	Český statistický úřad
EK	Evropská komise
GIS	Geografický informační systém
IAS	International Accounting Standards – mezinárodní účetní standardy
IFRIC	International Financial Reporting Interpretations Committee (Výbor pro interpretaci mezinárodních standardů finančního výkaznictví)
IFRS	International Financial Reporting Standards – mezinárodní standardy finančního výkaznictví
MF	Ministerstvo financí České republiky
MiFID	Markets in Financial Instruments Directive (Směrnice o trzích finančních nástrojů)
QIS	Quantitative Impact Study – kvantitativní dopadové studie

STATISTICKÁ ČÁST



Pojistný trh České republiky celkem

Č. ř.	Ukazatel	Jednotky	Celkem trh ČR			Podíl ČAP
			2006	2005	2006/2005	v %
1	CELKOVÉ VÝNOSY	tis. Kč	278 512 595	259 153 564	107,47	99,09
2	Předepsané pojistné celkem, z toho:	tis. Kč	122 121 435	117 174 213	104,22	98,38
3	životní pojištění	tis. Kč	47 233 338	44 954 269	105,07	99,79
4	neživotní pojištění celkem, z toho:	tis. Kč	74 888 097	72 219 944	103,69	97,72
5	úrazové pojištění	tis. Kč	2 043 556	1 959 016	104,32	99,70
6	pojištění budov a staveb obyvatel	tis. Kč	3 137 022	2 933 252	106,95	99,91
7	pojištění domácnosti	tis. Kč	2 118 590	2 033 538	104,18	99,93
8	pojištění odpovědnosti za škody obyvatel	tis. Kč	728 769	673 223	108,25	98,17
9	léčebné výlohy v zahraničí	tis. Kč	836 331	1 147 923	72,86	72,20
10	pojištění průmyslu a podnikatelů, z toho*:	tis. Kč	17 518 695	17 583 243	100,63	95,86
11	zemědělské pojištění	tis. Kč	911 956	945 071	96,50	100,00
12	havarijní pojištění vozidel celkem	tis. Kč	15 516 919	15 268 276	101,63	98,49
13	pojištění odpovědnosti z provozu vozidla	tis. Kč	22 125 561	21 736 525	101,79	98,94
14	zákonné pojištění odpovědnosti zaměstnavatele za škodu při pracovním úrazu nebo nemoci z povolání	tis. Kč	5 199 571	4 859 277	107,00	100,00
15	CELKOVÉ NÁKLADY	tis. Kč	264 279 629	251 138 950	105,23	98,98
16	VÝSLEDEK (PO ZDANĚNÍ)	tis. Kč	14 232 966	8 014 614	177,59	101,15**
17	Počet zaměstnanců	osoby	14 406	14 506	99,31	97,14

Pramen: ČAP s využitím souhrnných údajů ČNB

* zahrnuje zejména pojištění majetku, všeobecné odpovědnosti, úvěrů, kromě havarijního pojištění vozidel, pojištění odpovědnosti z provozu vozidla a zákonného pojištění odpovědnosti zaměstnavatele za škodu při pracovním úrazu nebo nemoci z povolání

** podíl nad 100 % z důvodu záporného souhrnného výsledku nečlenských pojišťoven

Poznámka:

Seznam všech pojišťoven působících na území ČR naleznete na www.cnb.cz.

Výsledky členů ČAP

A. CELKOVÉ VÝSLEDKY

Č. ř.	Ukazatel	Jedn.	2006	2005	2004	2006/2005	2005/2004
1	Celkové výnosy	tis. Kč	275 978 634	258 055 618	365 934 883	106,95	70,52
2	Celkové náklady	tis. Kč	261 582 586	249 540 362	355 069 274	104,83	70,28
3	Zisk nebo ztráta za účetní období	tis. Kč	14 396 048	8 515 256	10 865 609	169,06	78,37
4	Předepsané pojistné celkem	tis. Kč	120 149 030	115 711 746	111 550 443	103,83	103,73
5	Základní kapitál	tis. Kč	16 363 432	15 243 491	13 544 323	107,35	112,55
6	Fondy	tis. Kč	39 201 922	40 144 273	38 499 009	97,65	104,27
7	Technické rezervy – neživotní pojištění	tis. Kč	61 971 096	58 319 286	59 320 170	106,26	98,31
8	Technické rezervy – životní pojištění, z toho:	tis. Kč	182 808 279	162 938 428	139 107 102	112,19	117,13
9	je-li nositelem investičního rizika pojistník	tis. Kč	18 472 034	12 028 255	7 543 783	153,57	159,45
10	Počet zaměstnanců celkem, z toho:	osoby	13 994	14 120	14 704	99,11	96,03
11	zaměstnanci obchodní služby celkem, z toho:	osoby	4 852	5 746	5 412	84,44	106,17
12	zaměstnanci, kteří sjednávají pojištění	osoby	3 494	3 522	3 206	99,20	109,86
13	Pojišťovací zprostředkovatelé vykonávající činnost jménem a na účet pouze jedné pojišťovny celkem, z toho:	počet	16 759	15 076	–	111,16	–
14	výhradní pojišťovací agenti	počet	8 823	8 493	–	103,89	–
15	vázání pojišťovací zprostředkovatelé	počet	5 283	5 095	–	103,69	–
16	Počet smluv ve kmeni celkem, v tom:	ks	22 513 752	21 530 400	20 195 058	104,57	106,61
17	životní pojištění celkem, z toho:	ks	7 855 341	7 509 176	6 955 035	104,61	107,97
18	běžně placené smlouvy	ks	7 030 401	6 637 951	6 650 872	105,91	112,62
19	neživotní pojištění celkem	ks	14 658 411	14 021 224	13 240 023	104,54	105,90

Vysvětlivky k tabulce A:

řádek č. 1 účtová třída 6

řádek č. 2 účtová třída 5

řádek č. 3 rozdíl řádků 1 a 2

řádek č. 4 zaučtovaný objem pojistného předepsaného klientovi k úhradě podle splatnosti za určité období – syntetický účet 601 a 621

řádek č. 5 hodnota z rozvahy (bilance) – položka pasiv A.I

řádek č. 6 hodnota z rozvahy (bilance) – položky pasiv A.II – A.VII

řádek č. 7 hodnota z rozvahy (bilance) z položky pasiv C – pouze údaje za neživotní pojištění

řádek č. 8 hodnota z rozvahy (bilance) z položky pasiv C – pouze údaje za životní pojištění + hodnota z rozvahy (bilance) z položky pasiv D

řádek č. 9 hodnota z rozvahy (bilance) z položky pasiv D

řádek č. 10 průměrný evidenční počet zaměstnanců přepočtený za dané období

řádek č. 11 průměrný evidenční počet zaměstnanců přepočtený za dané období – obchodní služba

řádek č. 12 zaměstnanci vykazující obchodní produkci

řádek č. 13–15 zprostředkovatelé podle zákona č. 38/2004 Sb. účinného od roku 2005

řádek č. 16–19 pojistným kmenem se rozumí soubor uzavřených pojistných smluv, které jsou platné a účinné k danému datu

řádek č. 18 pojistným kmenem běžně placených smluv životního pojištění se rozumí soubor uzavřených pojistných smluv, které jsou platné a účinné k danému datu, placených opakovaně (měsíčně, čtvrtletně, pololetně, ročně či jinak)

B. ROZVAHA A VÝKAZ ZISKU A ZTRÁTY

AKTIVA		Jednotky	2006	2005	2004	2006/2005	2005/2004
A.	Pohledávky za upsaný základní kapitál	tis. Kč	0	300 000	0		
B.	Dlouhodobý nehmotný majetek, z toho:	tis. Kč	3 278 442	3 920 027	4 233 155	83,63	92,60
a)	zřizovací výdaje	tis. Kč	24	0	0	-	-
b)	goodwill	tis. Kč	1 288 995	1 892 425	2 506 185	68,11	75,51
C.	Finanční umístění (investice)	tis. Kč	273 468 247	267 738 404	249 660 188	102,14	107,24
I.	Pozemky a stavby (nemovitosti), z toho:	tis. Kč	8 577 518	9 120 872	10 377 970	94,04	87,89
a)	provozní nemovitosti	tis. Kč	2 719 211	2 664 906	3 067 495	102,04	86,88
II.	Finanční umístění v podnikatelských seskupeních	tis. Kč	11 165 758	25 839 879	24 475 566	43,21	105,57
1.	Podíly v ovládaných osobách	tis. Kč	9 614 661	22 056 752	18 613 929	43,59	118,50
2.	Dluhové cenné papíry vydané ovládanými osobami a půjčky těmto osobám	tis. Kč	229 648	2 853 368	4 876 436	8,05	58,51
3.	Podíly s podstatným vlivem	tis. Kč	861 293	929 759	985 201	92,64	94,37
4.	Dluhové cenné papíry vydané osobami, ve kterých má účetní jednotka podstatný vliv, a půjčky těmto osobám	tis. Kč	460 156	0	0	-	-
III.	Jiná finanční umístění	tis. Kč	253 724 073	232 754 903	214 803 245	109,01	108,36
1.	Akcie a ostatní cenné papíry s proměnlivým výnosem, ostatní podíly	tis. Kč	30 383 366	32 784 437	26 680 806	92,68	122,88
2.	Dluhové cenné papíry	tis. Kč	194 095 452	167 112 060	154 883 730	116,15	107,90
3.	Finanční umístění v investičních sdruženích	tis. Kč	456 523	473 060	359 521	96,50	131,58
5.	Ostatní půjčky	tis. Kč	2 057 538	4 311 684	4 969 514	47,72	86,76
6.	Depozita u finančních institucí	tis. Kč	26 071 690	27 525 204	26 884 226	94,72	102,38
7.	Ostatní finanční umístění	tis. Kč	659 504	548 458	1 025 448	120,25	53,48

AKTIVA (pokračování)		Jednotky	2006	2005	2004	2006/2005	2005/2004
IV.	Depozita při aktivním zajištění	tis. Kč	898	22 750	3 407	3,95	667,74
D.	Finanční umístění životního pojištění, je-li nositelem investičního rizika pojistník	tis. Kč	18 507 658	12 394 669	7 737 291	149,32	160,19
E.	Dlužníci	tis. Kč	23 189 159	23 756 489	21 705 857	97,61	109,45
I.	Pohledávky z operací přímého pojištění	tis. Kč	9 439 419	8 136 489	7 969 152	116,01	102,10
1.	Pojistníci	tis. Kč	9 276 134	7 923 629	7 656 629	117,07	103,49
2.	Zprostředkovatelé	tis. Kč	163 285	212 860	312 523	76,71	68,11
II.	Pohledávky z operací zajištění	tis. Kč	4 204 526	6 816 570	5 149 541	61,68	132,37
III.	Ostatní pohledávky	tis. Kč	9 545 214	8 803 430	8 587 164	108,43	102,52
F.	Ostatní aktiva	tis. Kč	4 420 708	4 105 465	3 677 776	107,68	111,63
I.	Dlouhodobý hmotný majetek, jiný než pozemky, stavby (nemovitosti), a zásoby	tis. Kč	1 918 145	2 140 359	2 448 083	89,62	87,43
II.	Hotovost na účtech u finančních institucí a hotovost v pokladně	tis. Kč	2 502 563	1 965 106	1 228 497	127,35	159,96
III.	Jiná aktiva	tis. Kč	0	0	1 196	-	-
G.	Přechodné účty aktiv	tis. Kč	5 289 605	4 308 218	4 668 291	122,78	92,29
I.	Naběhlé úroky a předem placené nájemné	tis. Kč	82 139	116 177	92 668	70,70	125,37
II.	Odložené pořizovací náklady na pojistné smlouvy, v tom odděleně:	tis. Kč	3 747 551	3 062 091	3 125 218	122,39	97,98
a)	v životním pojištění	tis. Kč	2 054 118	1 513 187	2 058 263	135,75	73,52
b)	v neživotním pojištění	tis. Kč	1 693 433	1 548 904	1 066 955	109,33	145,17
III.	Ostatní přechodné účty aktiv, z toho:	tis. Kč	1 459 915	1 129 950	1 450 405	129,20	77,91
a)	dohadné položky aktivní	tis. Kč	655 832	657 093	603 116	99,81	108,95
AKTIVA CELKEM		tis. Kč	328 153 819	316 523 272	291 682 558	103,67	108,52

PASIVA		Jednotky	2006	2005	2004	2006/2005	2005/2004
A.	Vlastní kapitál	tis. Kč	55 565 354	55 387 764	52 043 332	100,32	106,43
I.	Základní kapitál, z toho:	tis. Kč	16 363 432	15 243 491	13 544 323	107,35	112,55
a)	změny základního kapitálu	tis. Kč	95 000	48 000	20 000	197,92	240,00
b)	vlastní akcie nebo vlastní zatímní listy, vlastní obchodní podíly	tis. Kč	0	0	0	-	-
II.	Emisní ažio	tis. Kč	462 014	462 014	1 078 414	100,00	42,84
III.	Rezervní fond na nové ocenění	tis. Kč	1 311 378	0	0		
IV.	Ostatní kapitálové fondy	tis. Kč	10 421 090	13 084 857	13 632 947	79,64	95,98
V.	Rezervní fond a ostatní fondy ze zisku	tis. Kč	5 705 167	4 754 658	3 377 951	119,99	140,76
VI.	Nerozdělený zisk minulých účetních období nebo neuhrazená ztráta minulých účetních období	tis. Kč	6 906 225	13 327 488	9 544 088	51,82	139,64
VII.	Zisk nebo ztráta běžného účetního období	tis. Kč	14 396 048	8 515 256	10 865 609	169,06	78,37
B.	Podřízená pasiva	tis. Kč	0	2 500 000	2 500 000	-	100,00
C.	Technické rezervy	tis. Kč	226 355 638	209 229 459	191 029 745	108,19	109,53
a)	hrubá výše	tis. Kč	249 872 002	234 154 115	213 342 485	106,71	109,76
b)	podíl zajišťovatelů	tis. Kč	23 516 364	24 924 656	22 312 740	94,35	111,71
1.	Rezerva na nezasloužené pojistné	tis. Kč	15 462 188	13 826 069	13 766 116	111,83	100,44
a)	hrubá výše	tis. Kč	19 819 941	18 593 254	18 134 324	106,60	102,53
b)	podíl zajišťovatelů	tis. Kč	4 357 753	4 767 185	4 368 208	91,41	109,13
2.	Rezerva pojistného životních pojištění	tis. Kč	151 215 465	136 556 395	124 726 180	110,73	109,48
a)	hrubá výše	tis. Kč	151 256 766	138 158 015	126 070 238	109,48	109,59
b)	podíl zajišťovatelů	tis. Kč	41 301	1 601 620	1 344 058	2,58	119,16
3.	Rezerva na pojistná plnění	tis. Kč	42 401 996	40 123 984	36 145 061	105,68	111,01
a)	hrubá výše	tis. Kč	61 104 169	58 572 810	52 308 289	104,32	111,98
b)	podíl zajišťovatelů	tis. Kč	18 702 173	18 448 826	16 163 228	101,37	114,14
4.	Rezerva na prémie a slevy	tis. Kč	1 215 820	1 160 408	1 135 720	104,78	102,17
a)	hrubá výše	tis. Kč	1 267 793	1 212 643	1 186 201	104,55	102,23
b)	podíl zajišťovatelů	tis. Kč	51 973	52 235	50 481	99,50	103,47
5.	Výrovnávací rezerva	tis. Kč	4 433 497	4 284 045	4 458 669	103,49	96,08
a)	hrubá výše	tis. Kč	4 433 497	4 284 045	4 458 669	103,49	96,08
6.	Rezerva na splnění závazků z použité technické úrokové míry	tis. Kč	5 562 108	6 977 526	5 017 395	79,71	139,07
7.	Rezerva pojistného neživotních pojištění	tis. Kč	191 896	164 535	170 863	116,63	96,30
a)	hrubá výše	tis. Kč	192 040	219 325	219 126	87,56	100,09
b)	podíl zajišťovatelů	tis. Kč	144	54 790	48 263	0,26	113,52

PASIVA (pokračování)		Jednotky	2006	2005	2004	2006/2005	2005/2004	
8.	Rezerva na splnění závazků z ručení za závazky České kanceláře pojistitelů	tis. Kč	4 526 422	4 653 280	3 911 219	97,27	118,97	
9.	Jiné rezervy	tis. Kč	1 346 246	1 483 217	1 698 522	90,77	87,32	
a)	hrubá výše	tis. Kč	1 709 266	1 483 217	2 037 024	115,24	72,81	
b)	podíl zajišťovatelů	tis. Kč	363 020	0	338 502	–	–	
D.	Technická rezerva životních pojištění, je-li nositelem investičního rizika pojistník	tis. Kč	18 472 034	12 028 255	7 543 783	153,57	159,45	
a)	hrubá výše	tis. Kč	18 472 034	12 380 894	7 729 103	149,20	160,19	
b)	podíl zajišťovatelů	tis. Kč	0	352 639	185 320		190,29	
E.	Ostatní rezervy	tis. Kč	2 100 941	1 394 934	2 654 127	150,61	52,56	
1.	Rezerva na důchody a podobné závazky	tis. Kč	7 235	14 653	18 654	49,38	78,55	
2.	Rezerva na daně	tis. Kč	1 756 346	1 094 830	2 449 333	160,42	44,70	
3.	Ostatní rezervy	tis. Kč	337 360	285 451	186 140	118,18	153,35	
F.	Depozita při pasivním zajištění	tis. Kč	210 755	3 541 525	2 887 778	5,95	122,64	
G.	Věřitelé	tis. Kč	18 324 104	26 351 111	26 162 344	69,54	100,72	
I.	Závazky z operací přímého pojištění	tis. Kč	6 474 484	6 421 262	6 169 496	100,83	104,08	
II.	Závazky z operací zajištění	tis. Kč	6 527 118	10 078 050	7 094 358	64,77	142,06	
III.	Výpůjčky zaručené dluhopisem	tis. Kč	0	0	0	–	–	
IV.	Závazky vůči finančním institucím	tis. Kč	500 472	1 000 364	1 509 388	50,03	66,28	
V.	Ostatní závazky, z toho:	tis. Kč	4 695 921	8 729 542	11 266 880	53,79	77,48	
a)	daňové závazky a závazky ze sociálního zabezpečení	tis. Kč	2 221 702	2 515 963	3 415 883	88,30	73,65	
VI.	Garanční fond Kanceláře	tis. Kč	126 109	121 893	122 222	103,46	99,73	
H.	Přechodné účty pasiv	tis. Kč	7 124 993	6 090 224	6 861 449	116,99	88,76	
I.	Výdaje příštích období a výnosy příštích období	tis. Kč	3 585 520	3 446 953	3 925 257	104,02	87,81	
II.	Ostatní přechodné účty pasiv, z toho:	tis. Kč	3 539 473	2 643 271	2 936 192	133,91	90,02	
a)	dohadné položky pasivní	tis. Kč	3 511 425	2 640 007	2 850 845	133,01	92,60	
PASIVA CELKEM			tis. Kč	328 153 819	316 523 272	291 682 558	103,67	108,52

I. TECHNICKÝ ÚČET K NEŽIVOTNÍMU POJIŠTĚNÍ		Jednotky	2006	2005	2004	2006/2005	2005/2004
1.	Zasloužené pojistné, očištěné od zajištění:	tis. Kč	48 945 131	44 104 414	41 985 957	110,98	105,05
a)	předepsané hrubé pojistné	tis. Kč	73 016 099	70 794 543	67 349 479	103,14	105,12
b)	pojistné postoupené zajišťovatelům	tis. Kč	22 605 318	26 645 409	26 566 137	84,84	100,30
c)	změna stavu hrubé výše rezervy na nezasloužené pojistné (+/-)	tis. Kč	1 480 096	593 276	-257 418	249,48	-
d)	změna stavu rezervy na nezasloužené pojistné, podíl zajišťovatelů (+/-)	tis. Kč	14 446	548 556	945 197	2,63	58,04
2.	Převedené výnosy z finančního umístění (investic) z Netechnického účtu	tis. Kč	1 040 608	1 492 599	1 520 790	69,72	98,15
3.	Ostatní technické výnosy, očištěné od zajištění	tis. Kč	7 709 369	14 004 554	26 295 707	55,05	53,26
4.	Náklady na pojistná plnění, očištěné od zajištění:	tis. Kč	29 745 890	27 571 074	33 188 486	107,89	83,07
a)	náklady na pojistná plnění:	tis. Kč	28 722 045	23 989 302	24 144 898	119,73	99,36
aa)	hrubá výše	tis. Kč	37 777 233	33 905 455	35 051 262	111,42	96,73
ab)	podíl zajišťovatelů	tis. Kč	9 055 188	9 916 153	10 906 364	91,32	90,92
b)	změna stavu rezervy na pojistná plnění	tis. Kč	1 023 845	3 581 772	9 043 588	28,58	39,61
ba)	hrubá výše	tis. Kč	2 051 709	5 707 619	9 247 715	35,95	61,72
bb)	podíl zajišťovatelů	tis. Kč	1 027 864	2 125 847	204 127	48,35	1 041,43
5.	Změny stavu ostatních technických rezerv, očištěné od zajištění (+/-)	tis. Kč	-218 212	-140 722	1 010 806		
6.	Prémie a slevy, očištěné od zajištění	tis. Kč	785 010	599 394	641 100	130,97	93,49
7.	Čistá výše provozních nákladů:	tis. Kč	12 757 935	11 036 327	12 928 828	115,60	85,36
a)	pořizovací náklady na pojistné smlouvy	tis. Kč	10 361 911	9 490 746	9 898 355	109,18	95,88
b)	změna stavu časově rozlišených pořizovacích nákladů (+/-)	tis. Kč	-144 439	76 785	11 943	-	642,93
c)	správní režie	tis. Kč	8 135 303	7 672 790	7 753 669	106,03	98,96
d)	provize od zajišťovatelů a podíly na ziscích (-)	tis. Kč	5 594 840	6 203 994	4 735 139	90,18	131,02
8.	Ostatní technické náklady, očištěné od zajištění	tis. Kč	9 353 809	16 529 392	19 253 817	56,59	85,85
9.	Změna stavu vyrovnávací rezervy (+/-)	tis. Kč	149 453	-170 562	437 708		
10.	Mezisoučet, zůstatek (výsledek) Technického účtu k neživotnímu pojištění	tis. Kč	5 121 223	4 176 664	2 341 709	122,62	178,36

II. TECHNICKÝ ÚČET K ŽIVOTNÍMU POJIŠTĚNÍ		Jednotky	2006	2005	2004	2006/2005	2005/2004
1.	Zasloužené pojistné, očištěné od zajištění:	tis. Kč	46 037 950	42 800 982	42 021 876	107,56	101,85
a)	předepsané hrubé pojistné	tis. Kč	47 132 931	44 917 203	44 200 964	104,93	101,62
b)	pojistné postoupené zajišťovatelům (-)	tis. Kč	1 314 607	2 196 349	2 020 719	59,85	108,69
c)	změna rezervy na nezasloužené pojistné, očištěné od zajišťovatelů (+/-)	tis. Kč	-219 626	-80 128	158 369	-	-
2.	Výnosy z finančního umístění (investic):	tis. Kč	19 470 602	29 716 475	41 159 101	65,52	72,20
a)	výnosy z podílů se zvláštním uvedením těch, které pocházejí z ovládaných osob	tis. Kč	206 741	139 816	102 549	147,87	136,34
b)	výnosy z ostatního finančního umístění (investic), se zvláštním uvedením těch, které pocházejí z ovládaných osob, v tom:	tis. Kč	8 554 080	7 769 433	8 609 952	110,10	90,24
ba)	výnosy z pozemků a staveb (nemovitostí)	tis. Kč	311 172	345 087	356 451	90,17	96,81
bb)	výnosy z ostatních investic	tis. Kč	8 242 908	7 424 346	8 253 501	111,03	89,95
c)	změny hodnoty finančního umístění (investic)	tis. Kč	1 518 301	87 759	28 382	1 730,08	309,21
d)	výnosy z realizace finančního umístění (investic)	tis. Kč	9 191 480	21 719 467	32 418 218	42,32	67,00
3.	Přírůstky hodnoty finančního umístění (investic)	tis. Kč	4 456 170	4 998 655	7 062 494	89,15	70,78
4.	Ostatní technické výnosy, očištěné od zajištění	tis. Kč	681 931	815 113	557 343	83,66	146,25
5.	Náklady na pojistná plnění, očištěné od zajištění:	tis. Kč	18 939 727	19 420 406	23 329 247	97,52	83,24
a)	náklady na pojistná plnění:	tis. Kč	18 507 969	19 297 662	23 121 971	95,91	83,46
aa)	hrubá výše	tis. Kč	18 832 047	19 729 876	23 442 780	95,45	84,16
ab)	podíl zajišťovatelů	tis. Kč	324 078	432 214	320 809	74,98	134,73
b)	změna stavu rezervy na pojistná plnění (+/-):	tis. Kč	431 758	122 744	207 276	351,75	59,22
ba)	hrubá výše	tis. Kč	484 801	373 055	684 857	129,95	54,47
bb)	podíl zajišťovatelů	tis. Kč	53 043	250 311	477 581	21,19	52,41
6.	Změna stavu ostatních technických rezerv, očištěná od zajištění (+/-):	tis. Kč	17 733 157	19 219 112	13 855 550	92,27	138,71
a)	rezervy v životním pojištění	tis. Kč	13 605 385	8 898 088	9 606 652	152,90	92,62
aa)	změna stavu hrubé výše	tis. Kč	13 614 522	12 671 234	10 033 045	107,44	126,29
ab)	podíl zajišťovatelů	tis. Kč	9 137	3 773 146	426 393	0,24	884,90
b)	ostatní technické rezervy, očištěné od zajištění	tis. Kč	4 127 772	10 321 024	4 248 898	39,99	242,91

II.	TECHNICKÝ ÚČET K ŽIVOTNÍMU POJIŠTĚNÍ (pokračování)	Jednotky	2006	2005	2004	2006/2005	2005/2004
7.	Prémie a slevy, očištěné od zajištění	tis. Kč	57 828	47 046	89 074	122,92	52,82
8.	Čistá výše provozních nákladů:	tis. Kč	10 268 568	9 707 651	9 868 358	105,78	98,37
a)	pořizovací náklady na pojistné smlouvy	tis. Kč	6 463 382	6 057 320	6 013 315	106,70	100,73
b)	změna stavu časově rozlišených pořizovacích nákladů (+/-)	tis. Kč	-539 187	-7 669	29 867	-	-
c)	správní režie	tis. Kč	4 691 252	4 331 592	4 239 579	108,30	102,17
d)	provize od zajišťovatelů a podíly na ziscích	tis. Kč	346 879	673 592	414 403	51,50	162,55
9.	Náklady na finanční umístění (investice):	tis. Kč	11 284 329	21 781 364	33 647 056	51,81	64,73
a)	náklady na správu finančního umístění (investic), včetně úroků	tis. Kč	1 378 315	1 362 038	3 370 075	101,20	40,42
b)	změna hodnoty finančního umístění (investic)	tis. Kč	59 076	2 777 316	13 962	2,13	19 891,96
c)	náklady spojené s realizací finančního umístění (investic)	tis. Kč	9 846 938	17 642 010	30 263 019	55,82	58,30
10.	Úbytky hodnoty finančního umístění (investic)	tis. Kč	3 279 839	2 152 398	2 948 671	152,38	73,00
11.	Ostatní technické náklady, očištěné od zajištění	tis. Kč	647 712	1 006 824	896 768	64,33	112,27
12.	Převod výnosů z finančního umístění (investic) na Netechnický účet	tis. Kč	400 284	418 345	527 890	95,68	79,25
13.	Mezisosčet, zůstatek (výsledek) Technického účtu k životnímu pojištění	tis. Kč	8 035 209	4 578 079	5 638 200	175,51	81,20

III.	NETECHNICKÝ ÚČET	Jednotky	2006	2005	2004	2006/2005	2005/2004
1.	Výsledek Technického účtu k neživotnímu pojištění	tis. Kč	5 121 223	4 176 664	2 341 709	122,62	178,36
2.	Výsledek Technického účtu k životnímu pojištění	tis. Kč	8 035 209	4 578 079	5 638 200	175,51	81,20
3.	Výnosy z finančního umístění (investic):	tis. Kč	11 476 964	9 289 720	11 657 253	123,54	79,69
a)	výnosy z podílů se zvláštním uvedením těch, které pocházejí z ovládaných osob	tis. Kč	2 180 132	1 860 245	126 061	117,20	1 475,67
b)	výnosy z ostatního finančního umístění (investic), se zvláštním uvedením těch, které pocházejí z ovládaných osob, v tom:	tis. Kč	2 087 152	1 998 628	2 674 440	104,43	74,73
ba)	výnosy z pozemků a staveb (nemovitostí)	tis. Kč	49 061	50 887	50 755	96,41	100,26
bb)	výnosy z ostatních investic	tis. Kč	2 038 091	1 947 741	2 623 685	104,64	74,24
c)	změny hodnoty finančního umístění (investic), z toho:	tis. Kč	1 188 519	1 262 376	869 628	94,15	145,16
ca)	přírůstky hodnoty finančního umístění	tis. Kč	21 154	28 843	147 397	73,34	19,57
d)	výnosy z realizace finančního umístění (investic)	tis. Kč	6 021 161	4 168 471	7 987 124	144,45	52,19
4.	Převedené výnosy finančního umístění (investic) z Technického účtu k životnímu pojištění	tis. Kč	400 284	418 345	527 890	95,68	79,25
5.	Náklady na finanční umístění (investice):	tis. Kč	6 540 268	6 610 983	9 284 326	98,93	71,21
a)	náklady na správu finančního umístění (investic), včetně úroků	tis. Kč	630 362	756 106	779 444	83,37	97,01
b)	změna hodnoty finančního umístění (investic), z toho:	tis. Kč	1 196 249	1 346 624	686 190	88,83	196,25
ba)	úbytky hodnoty finančního umístění	tis. Kč	102 648	3 081	88 200	3 331,65	3,49
c)	náklady spojené s realizací finančního umístění (investic)	tis. Kč	4 713 657	4 508 253	7 818 692	104,56	57,66
6.	Převod výnosů z finančního umístění (investic) na Technický účet k neživotnímu pojištění	tis. Kč	1 040 608	1 492 599	1 520 790	69,72	98,15
7.	Ostatní výnosy	tis. Kč	2 438 407	959 374	5 171 625	254,17	18,55
8.	Ostatní náklady	tis. Kč	1 715 312	508 950	1 978 036	337,03	25,73
9.	Daň z příjmů z běžné činnosti	tis. Kč	3 796 394	2 531 903	3 492 798	149,94	72,49
10.	Zisk nebo ztráta z běžné činnosti po zdanění	tis. Kč	14 379 505	8 277 747	9 060 727	173,71	91,36
11.	Mimořádné výnosy	tis. Kč	77 090	333 326	1 986 127	23,13	16,78
12.	Mimořádné náklady	tis. Kč	7 311	52 630	122 043	13,89	43,12
13.	Mimořádný zisk nebo ztráta	tis. Kč	69 779	280 696	1 864 084	24,86	15,06
14.	Daň z příjmů z mimořádné činnosti	tis. Kč	9 070	-4 701	8 215	-	-
15.	Ostatní daně neuvedené v předcházejících položkách	tis. Kč	44 166	47 888	50 987	92,23	93,92
16.	Zisk nebo ztráta za účetní období	tis. Kč	14 396 048	8 515 256	10 865 609	169,06	78,37

C. PŘEDEPSANÉ POJISTNÉ

Č. ř.	Ukazatel	Jednotka	2006	2005	2004	2006/2005	2005/2004
1	Předeepsané pojistné celkem	tis. Kč	120 149 030	115 711 746	111 550 443	103,83	103,73
2	Neživotní pojištění celkem, v tom:	tis. Kč	73 016 099	70 794 543	67 349 479	103,14	105,12
3	Pojištění úrazu	tis. Kč	2 037 474	1 931 609	1 803 676	105,48	107,09
4	Pojištění nemoci (soukromé zdravotní pojištění)	tis. Kč	890 845	753 670	702 900	118,20	107,22
5	Havarijní pojištění pozemních vozidel kromě kolejových	tis. Kč	15 283 232	15 042 124	14 201 661	101,60	105,92
6	Havarijní pojištění kolejových vozidel	tis. Kč	11 648	10 942	4 204	106,45	260,28
7	Havarijní pojištění letadel	tis. Kč	105 689	178 546	139 147	59,19	128,31
8	Havarijní pojištění námořních a říčních plavidel	tis. Kč	13 255	9 904	12 797	133,83	77,39
9	Pojištění přepravovaného nákladu	tis. Kč	453 767	465 557	484 717	97,47	96,05
10	Pojištění majetku podle odvětví 8, z toho	tis. Kč	10 287 075	10 813 760	10 584 392	95,13	102,17
11	občanská pojištění, z toho:	tis. Kč	2 952 913	2 908 467	2 793 523	101,53	104,11
12	pojištění požáru	tis. Kč	834 446	800 948	735 375	104,18	108,92
13	podnikatelská pojištění, z toho:	tis. Kč	7 334 162	7 905 293	7 790 869	92,78	101,47
14	pojištění požáru	tis. Kč	3 668 471	3 973 589	4 120 366	92,32	96,44
15	pojištění zvířat a nálezů	tis. Kč	10 855	10 756	6 699	100,92	160,56
16	pojištění plodin a lesů	tis. Kč	99 410	174 193	134 700	57,07	129,32
17	Pojištění majetku podle odvětví 9, z toho:	tis. Kč	6 848 980	6 339 428	5 993 710	108,04	105,77
18	občanská pojištění, z toho:	tis. Kč	2 404 044	2 202 783	2 056 338	109,14	107,12
19	pojištění krádeže	tis. Kč	1 195 245	1 124 855	1 025 494	106,26	109,69
20	podnikatelská pojištění, z toho:	tis. Kč	4 444 936	4 136 645	3 937 372	107,45	105,06
21	pojištění krádeže	tis. Kč	1 028 756	983 347	909 460	104,62	108,12
22	pojištění zvířat a nálezů	tis. Kč	321 786	319 472	329 799	100,72	96,87
23	pojištění plodin a lesů	tis. Kč	479 905	440 650	401 849	108,91	109,66
24	Pojištění odpovědnosti podle odvětví 10, z toho:	tis. Kč	22 158 866	21 871 737	21 114 761	101,31	103,59
25	pojištění odpovědnosti podle zákona č. 168/1999 Sb.	tis. Kč	21 891 715	21 611 764	20 946 109	101,30	103,18
26	Pojištění odpovědnosti z provozu letadel	tis. Kč	227 272	244 658	259 781	92,89	94,18
27	Pojištění odpovědnosti z provozu lodí	tis. Kč	7 348	6 488	6 208	113,26	104,51
28	Všeobecné pojištění odpovědnosti za škodu, z toho:	tis. Kč	9 554 271	9 179 519	8 228 056	104,08	111,56
29	zákonné pojištění odpovědnosti zaměstnavatele	tis. Kč	5 199 571	4 859 277	4 550 996	107,00	106,77
30	podnikatelská pojištění	tis. Kč	3 533 781	3 470 271	2 911 805	101,83	119,18

Č. ř.	Ukazatel (pokračování)	Jednotka	2006	2005	2004	2006/2005	2005/2004
31	Pojištění úvěrů	tis. Kč	2 004 531	975 852	1 006 880	205,41	96,92
32	Pojištění záruky (kauce)	tis. Kč	185 657	166 695	355 409	111,38	46,90
33	Pojištění různých finančních ztrát, z toho:	tis. Kč	784 821	808 170	621 982	97,11	129,93
34	pojištění ztrát způsobených přerušením provozu	tis. Kč	416 406	477 433	524 038	87,22	91,11
35	Pojištění právní ochrany	tis. Kč	221 020	198 782	207 074	111,19	96,00
36	Pojištění pomoci osobám v nouzi během cestování nebo pobytu mimo místo svého trvalého bydliště	tis. Kč	1 313 261	1 090 405	973 115	120,44	112,05
37	Aktivní zajištění	tis. Kč	627 087	706 697	649 009	88,73	108,89
38	Životní pojištění celkem, v tom:	tis. Kč	47 132 931	44 917 203	44 200 964	104,93	101,62
39	běžně placené	tis. Kč	34 600 088	32 394 738	29 753 864	106,81	108,88
40	jednorázově placené, v tom:	tis. Kč	12 532 843	12 522 465	14 447 100	100,08	86,68
41	jednorázově placené spojené s existující běžně placenou smlouvou (předplácení, mimořádné pojistné apod.)	tis. Kč	5 408 641	5 452 691	6 274 696	99,19	86,90
42	samostatně jednorázově placené celkem (vč. návratného vkladu)	tis. Kč	7 124 202	7 069 774	8 172 404	100,77	86,51
43	Životní pojištění celkem, v tom:	tis. Kč	47 132 931	44 917 203	44 200 964	104,93	101,62
44	pojištění pro případ dožití a smrti nebo dožití	tis. Kč	24 041 774	25 858 115	26 594 123	92,98	97,23
45	pojištění pro případ smrti	tis. Kč	996 967	756 430	613 766	131,80	123,24
46	pojištění svatební, prostředků na výživu dětí	tis. Kč	2 443 930	2 460 641	2 467 473	99,32	99,72
47	důchodové pojištění	tis. Kč	2 768 343	2 801 115	3 246 627	98,83	86,28
48	pojištění spojené s investičním fondem celkem – netýkající se dětí	tis. Kč	10 742 468	7 204 539	5 788 776	149,11	124,46
49	pojištění spojené s investičním fondem celkem – týkající se dětí	tis. Kč	498 028	310 521	262 836	160,38	118,14
50	kapitálové činnosti	tis. Kč	234 067	398 380	461 313	58,75	86,36
51	doplňková pojištění, v tom:	tis. Kč	5 407 354	5 127 462	4 766 050	105,46	107,58
52	pojištění úrazu	tis. Kč	4 925 876	4 667 439	4 086 258	105,54	114,22
53	pojištění nemoci	tis. Kč	481 478	460 023	671 129	104,66	68,54

D. OBCHODNÍ PRODUKCE V ŽIVOTNÍM POJIŠTĚNÍ

Č. ř.	Ukazatel	Jednotka	2006	2005	2004	2006/2005	2005/2004
1	Obchodní produkce – pojistné z nových smluv celkem, v tom:	tis. Kč	15 386 891	13 957 601	14 523 251	110,24	96,11
2	běžně placené	tis. Kč	5 479 402	5 627 763	6 932 853	97,36	81,18
3	jednorázově placené celkem, v tom:	tis. Kč	9 907 489	8 329 838	7 590 398	118,94	109,74
4	jednorázově placené spojené s existující běžně placenou smlouvou	tis. Kč	4 075 009	2 931 190	1 700 038	139,02	172,42
5	samostatně jednorázově placené celkem (vč. návratného vkladu)	tis. Kč	5 832 480	5 398 648	5 890 360	108,04	91,65
6	Obchodní produkce – nové smlouvy celkem, v tom:	ks	659 238	784 191	1 060 004	84,07	73,98
7	běžně placené	ks	612 518	733 259	918 750	83,53	79,81
8	samostatně jednorázově placené celkem (vč. návratného vkladu)	ks	46 720	50 932	141 254	91,73	36,06

E. PŘEHLED O VÝVOJI VYBRANÝCH TYPŮ POJIŠTĚNÍ

E.1 Pojištění pro případ dožití a pro případ smrti nebo dožití

Č. ř.	Ukazatel	Jednotka	2006	2005	2004	2006/2005	2005/2004
1	Předepsané pojistné, z toho:	tis. Kč	24 041 774	25 858 115	26 594 123	92,98	97,23
2	jednorázově placené	tis. Kč	4 962 156	7 743 758	10 208 277	64,08	75,86
3	Vyplacené pojistné plnění	tis. Kč	11 473 261	10 248 475	12 168 010	111,95	84,22
4	Kmenové pojistné z daného pojištění ze smluv platných k 31. 12.	tis. Kč	23 742 377	22 799 650	22 294 607	104,13	102,27
5	Kmeny – počet pojistných smluv s daným pojištěním k 31. 12., z toho:	ks	3 756 631	3 669 735	3 583 926	102,37	102,39
6	běžně placené smlouvy	ks	3 212 519	3 228 549	3 106 473	99,50	103,93
7	Počet vyřízených pojistných událostí	ks	367 873	399 718	515 112	92,03	77,60
8	Počet nevyřízených pojistných událostí	ks	9 444	7 671	11 173	123,11	68,66

E.2 Pojištění pro případ smrti

Č. ř.	Ukazatel	Jednotka	2006	2005	2004	2006/2005	2005/2004
1	Předepsané pojistné, z toho:	tis. Kč	996 967	756 430	613 766	131,80	123,24
2	jednorázově placené	tis. Kč	149 147	41 538	22 880	359,06	181,55
3	Vyplacené pojistné plnění	tis. Kč	171 847	311 031	129 201	55,25	240,73
4	Kmenové pojistné z daného pojištění ze smluv platných k 31. 12.	tis. Kč	709 709	585 488	515 628	121,22	113,55
5	Kmeny – počet pojistných smluv s daným pojištěním k 31. 12., z toho:	ks	1 746 556	1 497 447	1 333 061	116,64	112,33
6	běžně placené smlouvy	ks	1 717 008	1 438 921	1 182 320	119,33	121,70
7	Počet vyřízených pojistných událostí	ks	7 563	8 226	8 557	91,94	96,13
8	Počet nevyřízených pojistných událostí	ks	846	809	651	104,57	124,27

E.3 Svatební pojištění nebo pojištění prostředků na výživu dětí

Č. ř.	Ukazatel	Jednotka	2006	2005	2004	2006/2005	2005/2004
1	Předepsané pojistné, z toho:	tis. Kč	2 443 930	2 460 641	2 467 473	99,32	99,72
2	jednorázově placené	tis. Kč	43 589	38 870	37 659	112,14	103,22
3	Vyplacené pojistné plnění	tis. Kč	1 437 344	3 283 111	2 339 165	43,78	140,35
4	Kmenové pojistné z daného pojištění ze smluv platných k 31. 12.	tis. Kč	2 484 767	2 405 999	2 493 417	103,27	96,49
5	Kmeny – počet pojistných smluv s daným pojištěním k 31. 12., z toho:	ks	835 402	852 062	982 280	98,04	86,74
6	běžně placené smlouvy	ks	782 553	806 875	918 577	96,99	87,84
7	Počet vyřízených pojistných událostí	ks	62 538	150 671	107 222	41,51	140,52
8	Počet nevyřízených pojistných událostí	ks	4 121	4 299	3 805	95,86	112,98

E.4 Důchodové pojištění

Č. ř.	Ukazatel	Jednotka	2006	2005	2004	2006/2005	2005/2004
1	Předepsané pojistné, z toho:	tis. Kč	2 768 343	2 801 115	3 246 627	98,83	86,28
2	jednorázově placené	tis. Kč	139 465	149 552	543 456	93,26	27,52
3	Vyplacené pojistné plnění	tis. Kč	1 773 419	2 295 072	5 660 915	77,27	40,54
4	Kmenové pojistné z daného pojištění ze smluv platných k 31. 12.	tis. Kč	3 120 204	2 894 604	2 863 408	107,79	101,09
5	Kmeny – počet pojistných smluv s daným pojištěním k 31. 12., z toho:	ks	492 161	643 568	643 688	76,47	99,98
6	běžně placené smlouvy	ks	582 416	610 942	608 314	95,33	100,43
7	Počet vyřízených pojistných událostí	ks	36 475	56 351	234 769	64,73	24,00
8	Počet nevyřízených pojistných událostí	ks	1 293	1 482	2 141	87,25	69,22

E.5 Pojištění spojené s investičním fondem

Č. ř.	Ukazatel	Jednotka	2006	2005	2004	2006/2005	2005/2004
1	Předepsané pojistné, z toho:	tis. Kč	11 240 496	7 515 060	6 051 612	149,57	124,18
2	jednorázově placené	tis. Kč	5 500 443	3 236 950	2 837 014	169,93	114,10
3	Vyplacené pojistné plnění	tis. Kč	1 751 678	1 368 887	1 029 217	127,96	133,00
4	Kmenové pojistné z daného pojištění ze smluv platných k 31. 12.	tis. Kč	9 973 337	6 488 830	4 445 416	153,70	145,97
5	Kmeny – počet pojistných smluv s daným pojištěním k 31. 12., z toho:	ks	772 661	596 390	495 404	129,56	120,38
6	běžně placené smlouvy	ks	739 864	576 430	482 727	128,35	119,41
7	Počet vyřízených pojistných událostí	ks	31 251	20 584	16 079	151,82	128,02
8	Počet nevyřízených pojistných událostí	ks	361	130	117	277,69	111,11

E.6 Kapitálové činnosti

Č. ř.	Ukazatel	Jednotka	2006	2005	2004	2006/2005	2005/2004
1	Předepsané pojistné, z toho:	tis. Kč	234 067	398 380	461 313	58,75	86,36
2	jednorázově placené	tis. Kč	234 067	281 932	325 947	83,02	86,50
3	Vyplacené pojistné plnění	tis. Kč	210 950	638 049	324 959	33,06	196,35
4	Kmenové pojistné z daného pojištění ze smluv platných k 31. 12.	tis. Kč	4 477 807	4 704 307	5 071 508	95,19	92,76
5	Kmeny – počet pojistných smluv s daným pojištěním k 31. 12., z toho:	ks	256 604	291 517	335 319	88,02	86,94
6	běžně placené smlouvy	ks	0	3 661	21 492		17,03
7	Počet vyřízených pojistných událostí	ks	16 672	36 828	15 674	45,27	234,96
8	Počet nevyřízených pojistných událostí	ks	1 409	721	777	195,42	92,79

E.7 Doplnková pojištění k životnímu pojištění

Č. ř.	Ukazatel	Jednotka	2006	2005	2004	2006/2005	2005/2004
1	Předepsané pojistné, z toho:	tis. Kč	5 407 354	5 127 462	4 766 050	105,46	107,58
2	jednorázově placené	tis. Kč	600 019	522 449	106 707	114,85	489,61
3	Vyplacené pojistné plnění	tis. Kč	1 447 032	1 420 697	1 322 086	101,85	107,46
4	Kmenové pojistné z daného pojištění ze smluv platných k 31. 12.	tis. Kč	5 063 024	4 870 116	4 051 514	103,96	120,20
5	Počet vyřízených pojistných událostí	ks	339 965	327 546	318 946	103,79	102,70
6	Počet nevyřízených pojistných událostí	ks	121 881	113 769	103 262	107,13	110,18

E.8 Úrazové pojištění

Č. ř.	Ukazatel	Jednotka	2006	2005	2004	2006/2005	2005/2004
1	Předepsané pojistné	tis. Kč	2 037 474	1 931 609	1 803 676	105,48	107,09
2	Vyplacené pojistné plnění	tis. Kč	565 485	514 417	594 847	109,93	86,48
3	Kmenové pojistné z daného pojištění ze smluv platných k 31. 12.	tis. Kč	1 944 812	1 693 681	1 603 279	114,83	105,64
4	Kmeny – počet pojistných smluv s daným pojištěním k 31. 12.	ks	1 163 817	1 030 057	893 458	112,99	115,29
5	Počet vyřízených pojistných událostí	ks	113 407	95 290	101 185	119,01	94,17
6	Počet nevyřízených pojistných událostí	ks	27 728	39 279	30 263	70,59	129,79

E.9 Pojištění domácnosti

Č. ř.	Ukazatel	Jednotka	2006	2005	2004	2006/2005	2005/2004
1	Předepsané pojistné	tis. Kč	2 117 087	2 031 845	1 937 683	104,20	104,86
2	Vyplacené pojistné plnění	tis. Kč	607 248	557 173	615 466	108,99	90,53
3	Kmenové pojistné z daného pojištění ze smluv platných k 31. 12.	tis. Kč	2 171 789	2 170 005	2 073 493	100,08	104,65
4	Kmeny – počet pojistných smluv s daným pojištěním k 31. 12.	ks	1 805 773	1 782 437	1 774 774	101,31	100,43
5	Počet vyřízených pojistných událostí	ks	67 043	67 652	72 314	99,10	93,55
6	Počet nevyřízených pojistných událostí	ks	4 784	4 311	5 650	110,97	76,30

E.10 Pojištění budov a staveb (obyvatel)

Č. ř.	Ukazatel	Jednotka	2006	2005	2004	2006/2005	2005/2004
1	Předepsané pojistné	tis. Kč	3 134 089	2 930 296	2 717 291	106,95	107,84
2	Vyplacené pojistné plnění	tis. Kč	2 449 556	1 025 531	1 149 176	238,86	89,24
3	Kmenové pojistné z daného pojištění ze smluv platných k 31. 12.	tis. Kč	3 263 137	3 153 975	2 872 937	103,46	109,78
4	Kmeny – počet pojistných smluv s daným pojištěním k 31. 12.	ks	1 715 374	1 653 176	1 583 302	103,76	104,41
5	Počet vyřízených pojistných událostí	ks	122 506	61 513	60 070	199,15	102,40
6	Počet nevyřízených pojistných událostí	ks	6 165	5 700	4 882	108,16	116,76

E.11 Všeobecné pojištění odpovědnosti – občané

Č. ř.	Ukazatel	Jednotka	2006	2005	2004	2006/2005	2005/2004
1	Předepsané pojistné	tis. Kč	715 444	659 981	559 270	108,40	118,01
2	Vyplacené pojistné plnění	tis. Kč	393 326	332 830	314 375	118,18	105,87
3	Kmenové pojistné z daného pojištění ze smluv platných k 31. 12.	tis. Kč	753 427	612 197	548 531	123,07	111,61
4	Počet vyřízených pojistných událostí	ks	56 302	52 713	49 228	106,81	107,08
5	Počet nevyřízených pojistných událostí	ks	11 269	9 348	8 730	120,55	107,08

E.12 Cestovní pojištění

Č. ř.	Ukazatel	Jednotka	2006	2005	2004	2006/2005	2005/2004
1	Předepsané pojistné, z toho:	tis. Kč	1 425 068	1 194 148	1 054 088	119,34	113,29
2	léčebné výlohy v zahraničí	tis. Kč	603 805	695 525	738 529	86,81	94,18
3	Vyplacené pojistné plnění	tis. Kč	324 222	399 775	375 960	81,10	106,33
4	Počet vyřízených pojistných událostí	ks	32 782	34 836	33 070	94,10	105,34
5	Počet nevyřízených pojistných událostí	ks	4 341	10 110	3 910	42,94	258,57

E.13 Podnikatelská pojištění celkem

Č. ř.	Ukazatel	Jednotka	2006	2005	2004	2006/2005	2005/2004
1	Předepsané pojistné	tis. Kč	16 855 146	17 003 156	16 668 012	99,13	102,01
2	Vyplacené pojistné plnění	tis. Kč	7 456 480	5 693 038	7 135 232	130,98	79,79
3	Kmenové pojistné z daného pojištění ze smluv platných k 31. 12.	tis. Kč	16 115 786	16 110 009	16 203 665	100,04	99,42
4	Počet vyřízených pojistných událostí	ks	156 464	113 239	124 320	138,17	91,09
5	Počet nevyřízených pojistných událostí	ks	34 025	20 154	23 773	168,83	84,78

E.14 Pojištění majetku v podnikatelských pojištěních

Č. ř.	Ukazatel	Jednotka	2006	2005	2004	2006/2005	2005/2004
1	Předepsané pojistné	tis. Kč	11 967 173	12 011 380	11 771 733	99,63	102,04
2	Vyplacené pojistné plnění	tis. Kč	5 785 929	4 228 133	5 319 367	136,84	79,49
3	Kmenové pojistné z daného pojištění ze smluv platných k 31. 12.	tis. Kč	11 435 227	11 483 307	11 734 611	99,58	97,86
4	Počet vyřízených pojistných událostí	ks	59 579	42 037	46 013	141,73	91,36
5	Počet nevyřízených pojistných událostí	ks	13 816	9 398	10 426	147,01	90,14

E.15 Všeobecné pojištění odpovědnosti v podnikatelských pojištěních

Č. ř.	Ukazatel	Jednotka	2006	2005	2004	2006/2005	2005/2004
1	Předepsané pojistné	tis. Kč	3 533 781	3 470 271	2 911 805	101,83	119,18
2	Vyplacené pojistné plnění	tis. Kč	1 226 665	1 029 671	1 053 182	119,13	97,77
3	Kmenové pojistné z daného pojištění ze smluv platných k 31. 12.	tis. Kč	3 699 439	3 559 203	3 165 373	103,94	112,44
4	Počet vyřízených pojistných událostí	ks	91 176	68 824	71 161	132,48	96,72
5	Počet nevyřízených pojistných událostí	ks	18 756	10 286	12 055	182,34	85,33

E.16 Komerční pojištění vývozních a tuzemských úvěrů

Č. ř.	Ukazatel	Jednotka	2006	2005	2004	2006/2005	2005/2004
1	Předepsané pojistné	tis. Kč	204 958	364 720	442 290	56,20	82,46
2	Vyplacené pojistné plnění	tis. Kč	57 556	141 588	159 972	40,65	88,51
3	Hodnota pojištěného obchodu	tis. Kč	108 496 000	164 103 725	187 883 324	66,11	87,34
4	Kmenové pojistné ze smluv platných k 31. 12.	tis. Kč	0	180 166	450 251	–	40,01
5	Počet vyřízených pojistných událostí	ks	0	100	248	–	40,32
6	Počet nevyřízených pojistných událostí	ks	0	0	318	–	–

Poznámka:

Údaje zčásti nebyly k dispozici.

E.17 Pojištění vývozních úvěrů, záruk a investic se státní podporou

Č. ř.	Ukazatel	Jednotka	2006	2005	2004	2006/2005	2005/2004
1	Předepsané pojistné	tis. Kč	910 850	274 056	280 777	332,36	97,61
2	Vyplacené pojistné plnění	tis. Kč	471 885	603 009	738 685	78,26	81,63
3	Hodnota pojištěného vývozu	tis. Kč	29 883 000	22 214 000	17 046 000	134,52	130,32
4	Kmenové pojistné ze smluv platných k 31. 12.	tis. Kč	910 850	274 056	280 777	332,36	97,61
5	Počet vyřízených pojistných událostí	ks	11	20	25	55,00	80,00
6	Počet nevyřízených pojistných událostí	ks	11	17	12	64,71	141,67

Poznámka:

Zahrnuje pojištění vývozních úvěrů, záruk a různých finančních ztrát spojených s vývozem (podle zákona č. 58/1995 Sb., ve znění pozdějších předpisů)

E.18 Havarijní pojištění pozemních vozidel kromě kolejových (podnikatelů i občanů)

Č. ř.	Ukazatel	Jednotka	2006	2005	2004	2006/2005	2005/2004
1	Předepsané pojistné	tis. Kč	15 283 232	15 042 124	14 201 661	101,60	105,92
2	Vyplacené pojistné plnění celkem	tis. Kč	9 706 240	9 251 558	9 417 224	104,91	98,24
3	Počet vyřízených pojistných událostí	ks	293 810	269 600	265 257	108,98	101,64
4	Počet nevyřízených pojistných událostí	ks	42 667	37 889	39 324	112,61	96,35

E.19 Pojištění odpovědnosti z provozu vozidla podle zákona č. 168/1999 Sb., v platném znění

Č. ř.	Ukazatel	Jednotka	2006	2005	2004	2006/2005	2005/2004
1	Předepsané pojistné, z toho:	tis. Kč	21 891 715	21 611 764	20 946 109	101,30	103,18
2	hraniční pojištění	tis. Kč	590	289	1 080	204,15	26,76
3	skupinové pojištění (flotily)	tis. Kč	2 909 708	2 884 109	2 818 357	100,89	102,33
4	Vyplacené pojistné plnění z pojištění odpovědnosti z provozu vozidla	tis. Kč	10 215 055	9 562 270	9 003 269	106,83	106,21
5	Vyplacené pojistné plnění ze zákonného pojištění odpovědnosti z provozu motorového vozidla	tis. Kč	500 676	486 054	297 719	103,01	163,26
6	Počet pojištěných vozidel k 31. 12.	ks	5 619 233	5 397 861	5 262 744	104,10	102,57
7	Průměrné pojistné plnění na 1 pojistnou událost podle roku jejího vzniku – pojištění odpovědnosti z provozu vozidla	Kč/ks	24 767	28 907	29 530	85,68	97,89
8	Počet vyřízených pojistných událostí – pojištění odpovědnosti z provozu vozidla	ks	348 428	351 296	355 168	99,18	98,91
9	Počet nevyřízených pojistných událostí – pojištění odpovědnosti z provozu vozidla	ks	100 366	99 572	106 396	100,80	93,59

Pramen: ČAP, ČKP (údaje jen za členy ČAP; v roce 2006 bylo v ČR celkem pojištěno 5 667 218 vozidel, z toho u členů ČAP 5 619 233)

E.20 Zákonné pojištění zaměstnavatele za škodu při pracovním úrazu nebo nemoci z povolání

Č. ř.	Ukazatel	Jednotka	2006	2005	2004	2006/2005	2005/2004
1	Přijaté pojistné	tis. Kč	5 199 571	4 859 277	4 550 996	107,00	106,77
2	Vyplacené pojistné plnění	tis. Kč	2 973 255	2 713 900	2 595 634	109,56	104,56
3	Počet vyřízených pojistných událostí	ks	81 063	84 045	80 360	96,45	104,59
4	Počet nevyřízených pojistných událostí	ks	5 077	4 897	5 943	103,68	82,40

F. VYŘÍZENÉ POJISTNÉ UDÁLOSTI (PU) PODLE JEDNOTLIVÝCH RIZIK

Č. ř.	Ukazatel	Jednotka	2006	2005	2004	2006/2005	2005/2004
1	Počet vyřízených PU celkem, v tom:	ks	2 262 942	2 296 034	2 459 237	98,56	93,36
2	živel	ks	159 592	88 051	114 336	181,25	77,01
3	krádež	ks	38 799	41 026	49 546	94,57	82,80
4	havárie motorových vozidel kromě kolejových (podnikatelé i občané)	ks	293 810	269 600	265 257	108,98	101,64
5	plodiny, lesy, zvířata vč. nález	ks	3 713	3 674	6 337	101,06	57,98
6	úraz	ks	113 407	95 290	101 185	119,01	94,17
7	život	ks	825 862	943 573	981 590	87,52	96,13
8	důchod	ks	36 475	56 351	234 769	64,73	24,00
9	léčebné výlohy v zahraničí	ks	30 752	32 660	27 276	94,16	119,74
10	zákonné pojištění odpovědnosti zaměstnavatele	ks	81 063	84 045	80 360	96,45	104,59
11	pojištění odpovědnosti z provozu vozidla (kromě zákonného)	ks	348 428	351 296	355 168	99,18	98,91
12	všeobecná odpovědnost celkem	ks	153 540	142 745	120 389	107,56	118,57
13	ostatní rizika	ks	177 501	187 723	123 024	94,55	152,59

G. NÁKLADY NA POJISTNÁ PLNĚNÍ

Č. ř.	Ukazatel	Jednotka	2006	2005	2004	2006/2005	2005/2004
1	Náklady na pojistná plnění celkem, v tom:	tis. Kč	56 609 280	53 635 331	58 430 742	105,54	91,79
2	náklady na vyřizování pojistných událostí	tis. Kč	1 890 090	1 796 534	1 831 533	105,21	98,09
3	vyplacená pojistná plnění celkem, v tom:	tis. Kč	54 714 190	51 838 797	56 599 209	105,56	91,59
4	živel	tis. Kč	5 938 210	3 166 690	5 498 632	187,52	57,59
5	krádež	tis. Kč	732 234	835 399	1 159 451	87,65	72,05
6	havárie motorových vozidel kromě kolejových (podnikatelé i občané)	tis. Kč	9 706 240	9 251 558	9 417 224	104,91	98,24
7	plodiny, lesy, zvířata vč. nálezů	tis. Kč	603 004	437 530	398 249	137,82	109,86
8	úraz	tis. Kč	565 485	514 417	594 847	109,93	86,48
9	život	tis. Kč	16 827 823	17 270 250	17 312 638	97,44	99,76
10	důchod	tis. Kč	1 773 419	2 295 072	5 660 915	77,27	40,54
11	léčebné výlohy v zahraničí	tis. Kč	305 351	310 251	321 395	98,42	96,53
12	zákonné pojištění odpovědnosti zaměstnavatele	tis. Kč	2 973 255	2 713 900	2 595 634	109,56	104,56
13	pojištění odpovědnosti z provozu vozidla (kromě zákonného)	tis. Kč	10 215 055	9 562 270	9 003 269	106,83	106,21
14	všeobecná odpovědnost celkem	tis. Kč	1 487 399	1 329 741	1 367 557	111,86	97,23
15	ostatní rizika	tis. Kč	3 591 715	4 151 719	3 269 398	86,51	126,99

H. PŘEDEPSANÉ POJISTNÉ A PODÍLY NA TRHU

Celkem (tis. Kč, %)

	2006	%	2005	%	2004	%	2003	%	2002	%
ČP	39 667 243	32,48	41 545 707	35,46	40 969 977	36,39	37 875 096	35,75	33 279 987	36,71
KOOP	27 427 383	22,46	26 527 552	22,64	24 166 937	21,47	20 023 849	18,90	16 369 034	18,06
ALLIANZ	9 373 216	7,68	9 235 853	7,88	8 951 292	7,95	8 747 269	8,26	7 707 692	8,50
ČSOBP	7 674 006	6,28	6 875 382	5,87	6 056 908	5,38	6 027 381	5,69	5 525 119	6,09
GP	6 388 077	5,23	5 553 888	4,74	5 021 191	4,46	4 625 490	4,37	2 724 045	3,00
ING	5 938 648	4,86	5 598 661	4,78	5 325 236	4,73	5 030 076	4,75	4 808 887	5,30
PČS	4 427 575	3,63	2 450 997	2,09	3 893 364	3,46	6 937 473	6,55	6 281 657	6,93
ČPP	4 345 158	3,56	4 010 548	3,42	3 705 850	3,29	3 035 875	2,87	2 082 446	2,30
UNIQA	3 147 661	2,58	2 861 070	2,44	2 811 446	2,50	2 454 191	2,32	1 795 879	1,98
KP	2 655 737	2,17	2 633 776	2,25	2 977 221	2,64	3 232 526	3,05	2 349 195	2,59
AMCICO	1 972 863	1,62	1 955 722	1,67	1 877 087	1,67	1 722 736	1,63	1 381 166	1,52
AXA	1 527 640	1,25	1 551 312	1,32	1 212 944	1,08	1 255 910	1,19	1 098 709	1,21
CARDIF	1 020 814	0,84	813 245	0,69	629 178	0,56	380 374	0,36	174 779	0,19
AIG	981 312	0,80	1 098 653	0,94	1 064 217	0,95	841 842	0,79	595 518	0,66
EGAP	910 850	0,75	454 222	0,39	551 504	0,49	405 631	0,38	452 451	0,50
AVIVA	724 903	0,59	745 328	0,64	552 433	0,49	383 239	0,36	343 888	0,38
HVP	337 916	0,28	335 282	0,29	353 449	0,31	296 837	0,28	236 110	0,26
GERLING	269 296	0,21	236 977	0,20	179 163	0,16	211 093	0,20	300 115	0,33
VICTORIA	243 199	0,20	224 731	0,19	206 617	0,18	198 722	0,19	159 147	0,18
D.A.S.	218 624	0,18	195 050	0,17	182 156	0,16	160 745	0,15	144 116	0,16
WÜST - ŽP	212 151	0,17	190 819	0,16	208 204	0,18	240 255	0,23	189 046	0,21
ECP	207 396	0,17	179 960	0,15	148 210	0,13	141 471	0,13	94 739	0,10
EULER HERMES	204 958	0,17	184 554	0,16	162 847	0,14	120 229	0,11	103 549	0,11
ČP ZDRAVÍ	190 146	0,16	187 108	0,16	270 153	0,24	190 708	0,18	197 749	0,22
SLAVIA	64 466	0,05	62 640	0,05	61 128	0,05	54 635	0,05	43 916	0,05
WÜST - pob.	17 034	0,01	-	-	-	-	-	-	-	-
ČKP	758	0,00	2 709	0,00	11 731	0,01	2 916	0,00	3 054	0,00
Celkem ČAP	120 149 030	98,38	115 711 746	98,75	111 550 443	99,07	104 596 569	98,74	88 441 993	97,27
PVZP ¹	367 650	0,30	339 847	0,29	242 745	0,22	-	-	-	-
AEGON ¹	99 901	0,08	37 020	0,03	-	-	-	-	-	-
Celkem ČR	122 121 435	100,00	117 174 213	100,00	112 575 425	100,00	105 945 872	100,00	90 660 347	100,00

Poznámka:

¹ Člen ČAP od 28. 3. 2007

Neživotní pojištění (tis. Kč, %)

	2006	%	2005	%	2004	%	2003	%	2002	%
ČP	26 459 685	35,33	26 531 304	36,74	25 077 836	36,68	23 581 313	36,38	20 908 505	36,93
KOOP	21 155 008	28,25	20 490 822	28,37	18 705 877	27,36	15 518 072	23,94	13 313 217	23,51
ALLIANZ	7 230 796	9,66	7 322 202	10,14	7 242 027	10,59	7 344 389	11,33	6 608 331	11,67
GP	4 423 383	5,91	3 997 816	5,54	3 797 761	5,55	3 591 368	5,54	1 965 899	3,47
ČPP	3 262 339	4,36	3 121 784	4,32	2 903 181	4,25	2 249 822	3,47	1 402 120	2,48
ČSOBP	3 241 691	4,33	2 916 780	4,04	2 668 108	3,90	2 810 087	4,34	2 140 978	3,78
UNIQA	2 302 844	3,08	2 220 900	3,08	2 280 005	3,33	1 980 044	3,05	1 402 743	2,48
AIG	981 312	1,31	1 098 653	1,52	1 064 217	1,56	841 842	1,30	595 518	1,05
EGAP	910 850	1,21	454 222	0,63	551 504	0,81	405 631	0,63	452 451	0,80
CARDIF	851 000	1,14	686 024	0,95	532 918	0,78	296 751	0,46	135 190	0,24
HVP	322 844	0,43	319 086	0,44	336 858	0,49	280 183	0,43	218 311	0,39
KP	283 378	0,38	202 756	0,28	172 584	0,25	217 744	0,34	1 336 292	2,36
GERLING	269 296	0,35	236 977	0,33	179 163	0,26	211 093	0,33	300 115	0,53
AMCICO	256 997	0,34	246 081	0,34	220 797	0,32	187 187	0,29	166 389	0,29
D.A.S.	218 624	0,29	195 050	0,27	182 156	0,27	160 745	0,25	144 116	0,25
ECP	207 396	0,28	179 960	0,25	148 210	0,22	141 471	0,22	94 739	0,17
EULER HERMES	204 958	0,27	184 554	0,26	162 847	0,24	120 229	0,19	103 549	0,18
ČP ZDRAVÍ	190 146	0,25	187 108	0,26	270 153	0,40	190 708	0,29	197 749	0,35
VICTORIA	80 078	0,11	63 926	0,09	68 569	0,10	74 569	0,12	71 271	0,13
SLAVIA	64 466	0,09	62 640	0,09	61 128	0,09	54 635	0,08	43 916	0,08
AXA	57 325	0,08	62 532	0,09	84 059	0,12	90 437	0,14	96 262	0,17
PČS	23 891	0,03	10 657	0,01	627 790	0,92	3 120 646	4,81	2 736 157	4,83
WŮST – pob.	17 034	0,02	–	–	–	–	–	–	–	–
ČKP	758	0,00	2 709	0,00	11 731	0,02	2 916	0,00	3 054	0,01
Celkem ČAP	73 016 099	97,50	70 794 543	98,04	67 349 479	98,51	63 471 882	97,93	54 436 872	96,15
PVZP ¹	367 650	0,49	339 847	0,47	242 745	0,36	–	–	–	–
Celkem ČR	74 888 097	100,00	72 219 944	100,00	68 374 416	100,00	64 817 070	100,00	56 624 001	100,00

Poznámka:

¹ Člen ČAP od 28. 3. 2007

Životní pojištění (tis. Kč, %)

	2006	%	2005	%	2004	%	2003	%	2002	%
ČP	13 207 558	27,96	15 014 403	33,40	15 892 141	35,95	14 293 783	34,75	12 371 482	36,35
KOOP	6 272 375	13,28	6 036 730	13,43	5 461 060	12,36	4 505 777	10,96	3 055 817	8,98
ING	5 938 648	12,57	5 598 661	12,45	5 325 236	12,05	5 030 076	12,23	4 808 887	14,13
ČSOBP	4 432 315	9,38	3 958 602	8,81	3 388 800	7,67	3 217 294	7,82	3 384 141	9,94
PČS	4 403 684	9,32	2 440 340	5,43	3 265 574	7,39	3 816 827	9,28	3 545 500	10,42
KP	2 372 359	5,02	2 431 020	5,41	2 804 637	6,35	3 014 782	7,33	1 012 903	2,98
ALLIANZ	2 142 420	4,54	1 913 651	4,26	1 709 265	3,87	1 402 880	3,41	1 099 361	3,23
GP	1 964 694	4,17	1 556 072	3,46	1 223 430	2,77	1 034 122	2,51	758 146	2,23
AMCICO	1 715 866	3,63	1 709 641	3,80	1 656 290	3,74	1 535 549	3,74	1 214 777	3,57
AXA	1 470 315	3,12	1 488 780	3,30	1 128 885	2,54	1 165 473	2,84	1 002 447	2,95
ČPP	1 082 819	2,29	888 764	1,98	802 669	1,82	786 053	1,91	680 326	2,00
UNIQA	844 817	1,79	640 170	1,42	531 441	1,20	474 147	1,15	393 136	1,16
AVIVA	724 903	1,53	745 328	1,66	552 433	1,24	383 239	0,94	343 888	1,01
WÜST – ŽP	212 151	0,45	190 819	0,42	208 204	0,47	240 255	0,58	189 046	0,56
CARDIF	169 814	0,36	127 221	0,28	96 260	0,22	83 623	0,20	39 589	0,12
VICTORIA	163 121	0,35	160 805	0,36	138 048	0,31	122 853	0,30	87 876	0,26
HVP	15 072	0,03	16 196	0,04	16 591	0,04	16 654	0,04	17 799	0,05
Celkem ČAP	47 132 931	99,79	44 917 203	99,91	44 200 964	99,99	41 123 387	99,99	34 005 121	99,94
AEGON ¹	99 901	0,21	37 020	0,08	–	–	–	–	–	–
Celkem ČR	47 233 338	100,00	44 954 269	100,00	44 201 009	100,00	41 128 802	100,00	34 036 346	100,00

Poznámka:

¹ Člen ČAP od 28. 3. 2007

© 2007

Poradenství, design a produkce: ENTRE s.r.o.

Česká asociace pojišťoven

Na Strži 1702/65, 140 00 Praha 4, Česká republika

tel.: +420 222 350 150

fax: +420 261 142 409

e-mail: info@cap.cz

<http://www.cap.cz>